

数量关系专项刷题（十）

公考通网校

www.chinaexam.org



公考通 APP



微信公众平台

数字推理

1. (2012年江苏C类) 12, 34, 56, (), 910, 1112
A. 62 B. 75 C. 78 D. 1002
2. (2012年江苏B类) 21, 59, 1117, 2325, (), 9541
A. 3129 B. 4733 C. 6833 D. 8233
3. (2011年吉林) 21, 26, 23, 24, 25, 22, 27, ()
A. 28 B. 29 C. 20 D. 30
4. (2017年深圳) 3861, 8712, 5247, 4356, 1485, ()
A. 3564 B. 3654 C. 4563 D. 3724
5. (2014年浙江B类) 1, 2, 7, 23, 76, ()
A. 206 B. 218 C. 239 D. 251

【参考答案与解析】

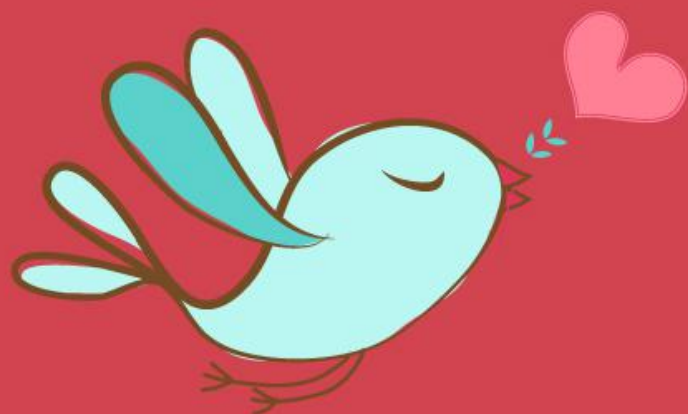
1. 【解析】C。题干各项不存在明显关系，考虑机械划分： $1|2$, $3|4$, $5|6$, (), $9|10$, $11|12$ 。构成新数列1, 2; 3, 4; 5, 6; (), (); 9, 10; 11, 12。可以看出该数列构成了一个自然数列。因此，原数列所求项为7, 8，即所求项为78，C项当选。

2. 【解析】B。数列增长迅速，且选项都是极端大的数字，考虑数位数列。将各项机械划分： $2|1$, $5|9$, $11|17$, $23|25$, (), $95|41$ 。看作交叉数列：左侧部分：2, 5, 11, 23, (), 95，再次作差得到：3, 6, 12, (), ()，为公比是2的等比数列，因此所求项左侧部分为 $23+24=47$ ；右侧部分：1, 9, 17, 25, (), 41，为公差是8的等差数列，因此所求项右侧部分为 $25+8=33$ 。因此原数列所求项为4733。B项当选。

3. 【解析】C。原数列为组合数列。将数列奇偶分组，奇数项为：21, 23, 25, 27，为公差为2的等差数列；偶数项为：26, 24, 22, ()，为公差为-2的等差数列。所求项属于偶数项，因此所求项为 $22-2=20$ 。故正确答案为C项。

4. 【解析】A。数列数值较大，均为多位数且规律不明显，考虑机械划分。将数列中的每一个数字按千位、百位、十位、个位的形式进行划分，得到一组新的数列为：3, 8, 6, 1; 8, 7, 1, 2; 5, 2, 4, 7; 4, 3, 5, 6; 1, 4, 8, 5。观察发现， $3+6=8+1=9$, $8+1=7+2=9$, $5+4=2+7=9$, $4+5=3+6=9$, $1+8=4+5=9$ 。故数列规律为：将一个数按千位、百位、十位、个位的形式划分后，个位+百位=十位+千位=9。观察选项，只有3564符合该规律，A项当选。

5. 【解析】D。数列起伏较大，但并无幂次与倍数关系，考虑运算递推。可以推出： $1+2\times 3=7$, $2+7\times 3=23$, $7+23\times 3=76$ ，即相邻三项中，第一项+第二项 $\times 3$ =第三项，则题干所求下一项应为 $23+76\times 3=251$ 。故正确答案为D项。



美好的事情即将发生...

something wonderful is about to happen



公考通