

2017年7.2 兰州事业单位考试真题（工勤类）

公考通网校

www.chinaexam.org



公考通 APP



微信公众平台

一、单选题

- 1、（单选题）（ ）获得 2016 年诺贝尔文学奖。
 - A. 莫言
 - B. 村上春树
 - C. 爱丽丝·门罗
 - D. 鲍勃·迪伦
- 2、（单选题）2017 年 5 月 14 日，国家主席习近平出席“一带一路”国际合作高峰论坛开幕式并发表题为（ ）的演讲。
 - A. 《走和平合作、开放包容、互学互鉴、互利共赢之路》
 - B. 《将“一带一路”建成和平、繁荣、开放、创新、文明之路》
 - C. 《携手推进“一带一路”建设》
 - D. 《走共同发展之路》
- 3、（单选题）当地时间 2017 年 6 月 1 日下午，美国总统特朗普在白宫宣布，美国将退出（ ），引发全球关注。
 - A. 《纽约协定》
 - B. 《巴黎协定》
 - C. 《伦敦协定》
 - D. 《东京协定》
- 4、（单选题）2017 年 6 月 10 日，作为中国大陆核电的发源地，（ ）核电基地安全运行 100 堆年。
 - A. 昌江
 - B. 田湾
 - C. 宁德
 - D. 秦山
- 5、（单选题）在解放思想，拨乱反正和全面改革的新时期，邓小平同志不断思考和反复论证（ ）这个基本问题，并在这一过程中，逐步提出了“社会主义本质”这一高度概括“社会主义特征”的范畴。
 - A. “什么是改革开放，怎样改革开放”
 - B. “什么是生产力，怎样解放生产力”
 - C. “什么是解放思想，怎样解放思想”
 - D. “什么是社会主义，怎样建设社会主义”
- 6、（单选题）马克思主义哲学把科学的（ ）引入哲学，从而正确解决了哲学和具体科学的关系。
 - A. 实践观

- B. 发展观
- C. 世界观
- D. 历史观

7、（单选题）随着经济社会形势的发展变化，我国不断调整货币政策，降低和提高银行准备金率。从认识论角度看，我国货币政策的调整说明（ ）

- A. 实践是认识的基础
- B. 真理的基本属性是上升
- C. 认识具有不确定性
- D. 认识事物总是经历从错误到正确的过程

8、（单选题）党的十八届三中全会指出，改革开放最主要的成果是开创和发展了（ ），为社会主义现代化建设提供了强大动力和有力保障。

- A. 市场对资源配置起决定性作用
- B. 中国特色社会主义
- C. 科学发展观
- D. “四个全面”

9、（单选题）党的十八届六中全会提出，（ ）是党和国家的生命线、人民的幸福线，也是党内政治生活正常开展的根本保证。

- A. 党在社会主义初级阶段的思想路线
- B. 党在社会主义初级阶段的政治路线
- C. 党在社会主义初级阶段的基本路线
- D. 党在社会主义初级阶段的群众路线

10、（单选题）国家主席习近平指出，经济结构性问题，供给和需求两侧都有，但矛盾的主要方面在供给侧。推进供给侧结构性改革，要处理好（ ）之间的关系。

- A. “减法”和“加法”
- B. “乘法”和“除法”
- C. “减法”和“除法”
- D. “加法”和“乘法”

11、（单选题）社会主义市场经济的根本特殊性在于（ ）

- A. 国家有计划的调节市场活动
- B. 国家制定完善的法律规范市场活动
- C. 国家直接参与市场活动

D. 它同社会主义基本制度结合在一起

12、（单选题）在市场经济中，生产和需求的平衡，是通过（ ）的相互作用来实现的。

A. 收入和购买

B. 资源和配置

C. 技术和创新

D. 供求和价格

13、（单选题）在不考虑其他因素条件下，人民币（ ），欧元（ ），对我国商品出口（ ）

A. 贬值；升值；有利

B. 升值；升值；有利

C. 贬值；升值；无影响

D. 升值；贬值；有利

14、（单选题）在我国，（ ）对经济发展起主导作用。

A. 公有制经济

B. 非公有制经济

C. 国有经济

D. 股份制经济

15、（单选题）在社会主义市场经济中，按劳分配方式和其他分配方式，都是依托和通过（ ）的运行来实现的。

A. 行政机制

B. 市场机制

C. 金融机制

D. 财政机制

16、（单选题）（ ）是衍生金融交易中的基本方式。

A. 期货

B. 债权

C. 现金

D. 支票

17、（单选题）用以反映银行经营好坏，测量银行盈利性的基本指标是（ ）

A. 资产收益率

B. 成本费用利润率

C. 股权收益率

D. 营业利润率

18、（单选题）当前“大众创业，万众创新”正在成为推动经济增长的重要战略，同时创业在创新、吸纳就业等方面发挥着越来越重要的作用。关于就业，下列说法正确的有（ ）

- ①就业是民生之本，对整个社会生产和发展有重要意义
- ②劳动者的就业，有利于实现自身的价值
- ③劳动者要树立正确的择业就业观
- ④解决就业问题有利于促进消费，扩大内需

- A. ②④
- B. ①②③④
- C. ①②③
- D. ③④

19、（单选题）社会资本再生产和流通的核心是（ ）的实现。

- A. 剩余价值
- B. 平均利润
- C. 资本周转
- D. 社会总产品

20、（单选题）宪法规定，“一切国家机关（ ），实行工作人员的培训和考核制度，不断提高工作质量和工作效率，反对官僚主义。”

- A. 实行公开的原则，实行首长负责制
- B. 实行精简的原则，实行岗位责任制
- C. 实行公开的原则，实行行政追责任制
- D. 实行精简的原则，实行工作责任制

21、（单选题） 张某因债务纠葛对李某暗藏杀心，一天夜里张某潜入李某家中，见其躺在床上，遂用钝器猛击其头部后跑走。经法医鉴定，李某的直接死因是酗酒过度导致的，并在钝器击头之前已无生命体征。张某的行为（ ）。

- A. 属于间接故意
- B. 构成犯罪既遂
- C. 构成犯罪未遂
- D. 不要求其承担刑事责任

22、（单选题） 我国刑法采取的数罪并罚遵循的是（ ）原则。

- A. 数罪相加

- B. 吸收
- C. 折中
- D. 衍生

23、（单选题） 6 个月以上 15 年以下，数罪并罚最高能超过 20 年指的是（ ）的期限。

- A. 有期徒刑
- B. 拘役
- C. 管制
- D. 死刑

24、（单选题） 尹某与某公司签订劳动合同，在该公司食堂担任炊事员，合同期限两年，试用期长为（ ）

- A. 一个月
- B. 二个月
- C. 三个月
- D. 六个月

25、（单选题） 范某与蒋某各出资 6 万，合伙经营一家大排档，后因地段选址不佳，生意冷清，对外负债，范某与蒋某对该债务负有何种责任（ ）

- A. 无限按份
- B. 无限连带
- C. 有限按份
- D. 以上均不正确

26、（单选题） 下列行为中构成犯罪的是（ ）

- A. 某大学生遭歹徒抢劫，慌乱中摸出包里的水果刀砍伤歹徒，歹徒受伤
- B. 14 岁的张某绑架 7 岁的邻居小玉
- C. 12 岁的汤某从某商场窃得一块价值 4 万的名表
- D. 28 岁的刘某醉酒驾车撞死行人

27、（单选题） 民事主体依法享有的，不直接具有财产的内容，与主体人身不可分离的权利称为（ ）

- A. 知识产权
- B. 人身权
- C. 债权
- D. 物权

28、（单选题） 行政处罚法规定，对于行政处罚较重的行政处罚案件，即责令停产停业，吊销许可证或者执照，较大数额罚款等行政处罚，（ ）。

- A. 经审判庭同意，可以举行听证
- B. 经人民法院批准，可以举行听证
- C. 经当事人申请，应当举行听证
- D. 经检察部门同意，应当举行听证

29、（单选题） 慈善法规定，捐赠人公开承诺捐赠或者签订书面捐赠协议后经济状况显著恶化，严重影响其生产经营或者家庭生活的，经向公开承诺捐赠地或者书面捐赠协议签订地的民政部门报告并向社会公开说明情况后，（ ）

- A. 可以不再履行捐赠义务
- B. 只能延期履行捐赠义务
- C. 仍然应当履行捐赠义务
- D. 只能减少履行捐赠义务

30、（单选题） （ ）是我国最高国家权力机关的执行机关，是最高国家行政机关。

- A. 国务院
- B. 全国人民代表大会
- C. 中央军委
- D. 国家主席

31、（单选题） （ ）是我国有公诉权的专门机关。

- A. 监察机关
- B. 公安机关
- C. 人民法院
- D. 人民检察院

32、（单选题） 有的员工缺乏主见、思想保守、谨小慎微、依赖性强，这是其缺点或短处，但如果让此人从事（ ）的工作，却可以使人很放心，并做的很出色。

- A. 独当一面
- B. 决策性很强
- C. 创造性很强
- D. 执行性和制度性很强

33、（单选题） 以下关于绩效评估作用的说法，不正确的是（ ）

- A. 绩效评估为决策提供依据
- B. 绩效评估为组织发展提供支持
- C. 绩效评估为员工潜能评估提供依据

D. 绩效评估能检验企业或员工是否具有强烈的竞争意识

34、（单选题） 为保证沟通的准确性，信息沟通者应遵循站在（ ）的角度提供信息的原则。

- A. 信息提供者
- B. 信息拥有者
- C. 信息发布者
- D. 信息接受者

35、（单选题） 一般情况下，尽可能不要给下属提出跨度太大甚至根本无法实现的目标，如果确需提出，则应将目标进行适当的（ ）

- A. 整合
- B. 分解
- C. 延迟
- D. 放弃

36、（单选题） 与其他公文相比，（ ）是通报的显著特色之一。

- A. 议论分析
- B. 简洁明了
- C. 一文一事
- D. 结论明确

37、（单选题） （ ）是职业责任心和职业义务感相统一的最主要体现。

- A. 责任感
- B. 集体感
- C. 荣誉感
- D. 道德感

38、（单选题） 关于职业技能与职业道德的关系，下列说法中正确的是（ ）

- A. 职业道德对职业技能有重要的决定作用
- B. 相对于职业技能，职业道德居次要地位
- C. 职业道德低，也可能具备较高职业技能，两者并无联系
- D. 职业道德对职业技能的提高具有促进作用

39、（单选题） 依据《事业单位岗位设置管理试行办法》，下列不属于事业单位岗位类的是（ ）

- A. 管理岗位
- B. 综合科研岗位
- C. 专业技术岗位

D. 以上均属事业单位岗位类别

40、（单选题） 下列哪一种现象不属于化学反应（ ）

- A. 肉变熟
- B. 铁生锈
- C. 水结冰
- D. 木炭燃烧

41、（单选题） 地球分为三层，其中不包括（ ）

- A. 地壳
- B. 地心
- C. 地核
- D. 地幔

42、（单选题） 某市去年人均 GDP 是 8000 美元，今年的人均 GDP 是 8500 美元，则增长为（ ）

- A. 3%
- B. 5%
- C. 6.25%
- D. 8%

43、（单选题） （ ）是“第一生产力”，是推动当代社会发展的强大动力。

- A. 工农业
- B. 科学技术
- C. 服务业
- D. 教育科技

44、（单选题） 人造地球卫星，按用途分为科学卫星、技术实验卫星、应用卫星，下列属于科学卫星的是（ ）

- A. 气象卫星
- B. 导航卫星
- C. 天文卫星
- D. 通信卫星

45、（单选题） 下列软件中，属于常用下载工具的是（ ）

- A. 迅雷
- B. 暴风影音
- C. Photoshop

D. QQ 音乐

46、（单选题） 发明世界上第一辆蒸汽火车的是（ ）工程师。

A. 美国

B. 英国

C. 德国

D. 荷兰

47、（单选题） 下列乐器中琴弦最多的是（ ）

A. 扬琴

B. 钢琴

C. 竖琴

D. 手风琴

48、（单选题） 变脸是（ ）表演的特技之一，用于揭示剧中人物的内心及思想情感的变化，把不可见、不可感的抽象的情绪和心理状态变为可见和感的具体形象。

A. 川剧

B. 评剧

C. 越剧

D. 豫剧

49、（单选题） 古体诗的形式是多种多样的，唐代的古体诗主要有（ ）几种。

A. 三言和五言

B. 五言和七言

C. 七言和九言

D. 五言和九言

50、（单选题） 天然气成分中 85%左右是（ ）

A. 丙烷

B. 甲烷

C. 丁烷

D. 一氧化碳

51、（单选题） 一氧化碳中毒人的皮肤会出现（ ）

A. 蓝黑色

B. 青铜色

C. 灰紫色

D. 樱桃红颜色

52、（单选题） 目前已知物质构成的最小单位是（ ）

A. 质子

B. 中子

C. 电子

D. 夸克

53、（单选题） 窒息灭火属于（ ）

A. 降低燃烧物的温度灭火

B. 隔绝空气或空气中含氧量灭火

C. 隔离燃烧物质和未燃烧物质灭火

D. 使燃烧物发生化学反应产生不燃烧物质灭火

54、（单选题） 《道路交通安全法》规定（ ）可以超车。

A. 前车正在左转弯、掉头、超车的

B. 前车正在右转弯、同向、同速的

C. 与对面来车有会车可能的

D. 前车为执行紧急任务的警车、消防车、救护车、工程抢险车的

55、（单选题） 《资治通鉴》是由（ ）主编的一部多卷本编年体史书。

A. 司马迁

B. 司马光

C. 班固

D. 杨万里

56、（单选题）（ ）结束了王明“左”倾机会主义在党中央的统治，重新确立了以毛泽东为代表的新的中央正确领导，把党的路线转到了马克思列宁主义的轨道上来。

A. 延安会议

B. 瓦窑堡会议

C. 洛川会议

D. 遵义会议

57、（单选题） 我国继上海浦东、天津滨海、重庆两江新区后由设立一个国家级新区，也是首个以海洋经济为主题的国家级新区是（ ）

A. 雄安新区

B. 浙江舟山群岛新区

C. 渤海新区

D. 珠海新区

58、（单选题）江苏境内长江上第一座大桥是（ ）

A. 润扬长江公路大桥

B. 江阴长江公路大桥

C. 苏通长江公路大桥

D. 南京长江大桥

59、（单选题）下列事件属于环境问题的是（ ）

A. 食物中毒事件造成病人死亡

B. 三聚氰胺奶粉事件

C. 大雪天气造成交通事故

D. 造纸厂排放大量废水污染当地水源

60、（单选题）在 Word2013 中选择全部文字的快捷键是（ ）

A. Ctrl+A

B. Ctrl+C

C. Ctrl+X

D. Ctrl+B

61、（单选题）父母双亲血型是 A 型和 AB 型，子女血型不可能是（ ）

A. B 型

B. A 型

C. AB 型

D. O 型

62、（单选题）随着 21 世纪中国经济结构的调整与发展，以下（ ）行业发展速度放缓。

A. 旅游休闲

B. 老年医疗

C. 煤炭

D. 海洋保健品

二、多选题

63、（多选题）十八届三中全会《决定》提出，建设生态文明，必须建立系统完整的生态文明制度体系，实行最严格的（ ）

A. 源头保护制度

- B. 有偿使用制度
- C. 损害赔偿制度
- D. 责任追查制度
- 64、（多选题） 汇率变动对一国经济主要有哪三方面的影响（ ）
- A. 汇率与进出口
- B. 汇率与产品的创新和升级
- C. 汇率与物价
- D. 汇率与资本的流入和流出
- 65、（多选题） 引起通货膨胀和通货紧缩的主要因素有（ ）
- A. 成本推动
- B. 需求拉动
- C. 产业和产品结构，体制因素
- D. 货币供应量与货币需求量的对比
- 66、（多选题） 我国民事审判的基本制度包括（ ）
- A. 合议制度
- B. 回避制度
- C. 两审终审制度
- D. 公开审判制度
- 67、（多选题） 根据物权法规定，使用权人可以行使以下哪些权利（ ）
- A. 占有
- B. 使用
- C. 收益
- D. 处分
- 68、（多选题） 关于行政监督说法正确的有（ ）
- A. 行政监督权在本质上是一种法权
- B. 行政监督是监督主体对客体的一种约束性活动
- C. 淘汰作用是其最重要的作用
- D. 行政监督是政府公共行政管理的重要环节
- 69、（多选题） 下列软件中，属于系统软件的有（ ）
- A. 操作系统
- B. 编译程序

C. 文字处理软件

D. 汇编程序

70、（多选题） 根据行文规则，请示这一文种在行文时（ ）

A. 只能主送给一个上级机关

B. 应当主送给多个上级机关

C. 可以抄送给下级机关

D. 不抄送给下级机关

71、（多选题） 下列属于鲁迅笔下人物的有（ ）

A. 闰土

B. 祥林嫂

C. 祥子

D. 阿Q

三、判断题

72、（对错题） 2017年4月，第36届香港电影金像奖颁奖典礼在香港举行，张柏芝凭《我》第三次拿下最佳女主角奖。（ ）

A. 正确

B. 错误

73、（对错题） 在2017年5月召开的世界气象组织（WMO）执行理事会上，中国气象局正式认定为世界气象中心（WMC）。（ ）

A. 正确

B. 错误

74、（对错题） “万物都在运动，只是在概念中运动”与“人一次也不能踏进同一条河流”承认了绝对运动，否认了相对静止。（ ）

A. 正确

B. 错误

75、（对错题） 党的十八大提出，倡导富强、民主、文明、和谐，倡导自由、平等、公正、法治，倡导爱国、敬业、诚信、友善，积极培育和践行社会主义核心价值观。（ ）

A. 正确

B. 错误

76、（对错题） 党的十八届四中全会强调，党的领导是中国特色社会主义最本质的特征，是社会主义最根本的保证。（ ）

A. 正确

B. 错误

77、（对错题） 国家主席习近平强调，全党必须牢记，反对腐败是党心民心所向。（ ）

A. 正确

B. 错误

78、（对错题） 自然经济和商品经济是人类社会发展至今的两种基本经济形式。（ ）

A. 正确

B. 错误

79、（对错题） 纸币是现代社会财富的象征，所以纸币发行的越多越好。（ ）

A. 正确

B. 错误

80、（对错题） 等价交换的基础是使用价值。（ ）

A. 正确

B. 错误

81、（对错题） 建设中国特色社会主义经济，最重要的就是坚持社会主义基本制度与市场经济的结合，即坚持以公有制、以按资分配为主体，坚持共同富裕。（ ）

A. 正确

B. 错误

82、（对错题） 我国经济发展必须毫不动摇巩固和发展互联网经济，坚持互联网主体地位，发挥互联网经济主导作用，不断增强互联网经济活力、控制力、影响力。（ ）

A. 正确

B. 错误

83、（对错题） 以县政府为被告的一审行政诉讼由基层人民法院管辖。（ ）

A. 正确

B. 错误

84、（对错题） 保证合同约定保证期间早于主债务履行期限的，视为没有约定，保证期间为主债务履行期限届满之日起6个月。（ ）

A. 正确

B. 错误

85、（对错题） 根据《宪法》规定，全国人民代表大会常务委员会的组成人员不得担任国家行政机关、审判机关和检察机关的职务。（ ）

A. 正确

B. 错误

86、（对错题） 我国区人大常委会有权改变该区人民政府不适当的决定和命令。（ ）

A. 正确

B. 错误

87、（对错题） 对当事人双方的诉讼标的，第三人虽然没有独立请求权，但案件处理结果同他有法律上的利害关系的，可以申请参加诉讼或者由人民法院通知他参加诉讼。（ ）

A. 正确

B. 错误

88、（对错题） 目标管理需要管理人员有一定的订立目标的技能，并且能够知道下级人员订立和实施各自的目标，在进行目标管理的同时，还应配合适当的奖励制度，提高组织成员实现目标的积极性。（ ）

A. 正确

B. 错误

89、（对错题） 管理的实质是提高组织的协作水平和运作效率的过程。（ ）

A. 正确

B. 错误

90、（对错题） 非正式群体的成员接触频繁，沟通渠道多，不受限制，能将信息迅速散布，使每个成员都有分享的可能，这起到了正式群体起不到的作用。（ ）

A. 正确

B. 错误

91、（对错题） 士气不仅代表群体需求满足的状态，而且还包括个体认为群体的满足得之于个体，因而个体乐意为实现个体目标而努力。（ ）

A. 正确

B. 错误

92、（对错题） 鉴于报告有单向性的特点，因此，报告可以使用“以上报告妥否，请批示”之类的尾语。（ ）

A. 正确

B. 错误

93、（对错题） 不同电压，不同回路，不同信号的线路可以穿在同一穿线管内。（ ）

A. 正确

B. 错误

94、（对错题）《道路交通安全法》规定，机动车行经人行横道时，应当匀速行驶；遇到人正在过人行横道，应当减速让行。（ ）

- A. 正确
- B. 错误

95、（对错题）我国是典型的季风气候，冬季盛行偏北风，夏季盛行偏南风。（ ）

- A. 正确
- B. 错误

96、（对错题）明末清初的思想家王守仁提出了“农工商皆本”的思想，反映了当时商品经济的发展和资本主义萌芽的出现。（ ）

- A. 正确
- B. 错误

97、（对错题）一般，PM 值越低，代表空气质量越差。（ ）

- A. 正确
- B. 错误

98、（对错题）为了有效的保护计算机网络安全，应安装杀毒软件和网络防火墙。（ ）

- A. 正确
- B. 错误

99、（对错题）《物种起源》的作者是英国生物学家达尔文。（ ）

- A. 正确
- B. 错误

100、（对错题）电梯不能作为安全疏散的设施，自动扶梯能作为安全疏散设施。（ ）

- A. 正确
- B. 错误

101、（对错题）4G 是集 3G 与 WLAN 于一体，并能够传输高质量视频图像的第四代移动通信技术。（ ）

- A. 正确
- B. 错误

参考答案

1、D

解析：

本题考查的是 2016 年诺贝尔奖获得者。

A 项，莫言 2012 年凭借《蛙》获得诺贝尔文学奖。故 A 项错误，排除。

B 项，村上春树，日本现代著名小说家。代表作《挪威的森林》、《且听风吟》，并未获得诺贝尔文学奖，故 B 项错误，排除。

C 项，爱丽丝·门罗，加拿大女作家，被称为“现当代短篇小说大师”。获得 2013 年诺贝尔文学奖。爱丽丝·门罗是诺贝尔文学奖历史上获此殊荣的第 13 位女性作家。其代表作有《好荫凉之舞》和《爱的进程》。有人称呼她是“当代的契诃夫”。故 C 项错误，排除。

D 项，北京时间 2016 年 10 月 13 日晚 7 点，瑞典文学院宣布 2016 年诺贝尔文学奖授予美国作家兼歌手鲍勃·迪伦，以表彰他“在伟大的美国歌曲传统中创造了新的诗歌表达”。这是诺贝尔文学奖首次颁给音乐人。鲍勃·迪伦曾多次获得格莱美奖，2000 年为电影《奇迹小子》创作的歌曲《Things have changed》获奥斯卡最佳原创歌曲奖。鲍勃·迪伦被《时代》杂志选入 20 世纪最有影响力的 100 人名单。故 D 项正确，入选。

故该题正确答案为 D。

2、C

解析：

本题考查“一带一路”。

2017 年 5 月 14 日，国家主席习近平在北京出席“一带一路”国际合作高峰论坛开幕式，并发表题为《携手推进“一带一路”建设》的主旨演讲。强调坚持以和平合作、开放包容、互学互鉴、互利共赢为核心的丝路精神，携手推动“一带一路”建设行稳致远，将“一带一路”建成和平、繁荣、开放、创新、文明之路，迈向更加美好的明天。故 C 项正确，入选。ABD 错误，排除。

故该题正确答案为 C。

3、B

解析：

本题考查《巴黎协定》。

《巴黎协定》是 2015 年 12 月 12 日在巴黎气候变化大会上通过、2016 年 4 月 22 日在纽约签署的气候变化协定，该协定为 2020 年后全球应对气候变化行动作出安排。当地时间 6 月 1 日下午，美国总统特朗普在白宫发表讲话，宣布美国将退出巴黎气候协议。特朗普表示，巴黎气候协议对美国并不公平，退出后会展开是否重新加入的会谈。他说，“这个协议与气候的关系不大，更多的是，让其他国家获得了超越美国的资金优势”。故 B 项正确，入选。ACD 错误，排除。

故该题正确答案为 B。

4、D

解析：

本题考查秦山核电站。

秦山核电站是中国自行设计、建造和运营管理的第一座 30 万千瓦压水堆核电站，地处浙江省嘉兴市海盐县。是目前国内核电机组数量最多、堆型最丰富、装机最大的核电基地。2017 年 6 月 10 日，作为中国大陆核电的发源地——秦山核电基地安全运行 100 堆年。故 D 项正确，入选。ABC 项错误，排除。

故该题正确答案为 D。

5、D

解析：

本题主要考查的是邓小平理论的具体内容。

ABC 三项都是邓小平理论关于“什么是社会主义，怎样建设社会主义”中的具体内容，故排除。

D 项，邓小平理论的核心内容就是解决了“什么是社会主义，怎样建设社会主义”的问题，在这一论断中具体提出了“社会主义本质”“初级阶段基本路线”等论断，故 D 项正确，入选。

故该题正确答案为 D。

6、A

解析：

本题考查哲学概述中哲学与具体学科的关系问题。

A 项，其他学科在实践的过程中为哲学提供了具体的材料，而哲学给他们以总结、研究，反过来哲学以高度的理论来指导其他学科的研究方向。因此 A 项正确，当选。

B 项，发展观是马克思主义哲学中的观点，其他具体科学中在马克思主义哲学之前也产生了发展观，故 B 项错误，排除。

C 项，马克思主义哲学是科学的世界观和方法论的统一，在马克思主义产生之前，具体学科中也产生了系统化、理论化的世界观做指导，故 C 项错误，排除。

D 项，历史观是马克思主义哲学最重要的贡献，马克思主义哲学的唯物史观正确的解决了人类社会历史的发展规律，和具体学科之间的联系不大，故 D 项错误，排除。

故该题正确答案为 A。

7、A

解析：

本题考查认识论中认识的发展过程。

A 项，实践是认识的来源，是认识发展的根本的动力。题干中表达出我国的货币政策随着经济社会形势的变化而变化，正是由于实践的不同才导致的政策不同，故 A 项正确，当选。

B 项，真理的基本属性是客观性，本身表述错误，故 B 项错误，排除。

C 项，认识是具有确定性的，但是检验认识的标准具有不确定性，这是由于实践有历史局限性，它对真理

的检验是一个过程。因此，C项本身说法错误，排除。

D项，认识事物的过程是曲折的，但不是所有的认识都要经历从错误到正确的过程，D项本身说法错误，排除。

故该题正确答案为A。

8、B

解析：

本题考查的是十八大之后对于中国特色社会主义建设的问题。

A项，市场对资源配置起决定性作用，是市场经济的本质要求，是深化经济体制改革的必然要求。故A项错误，排除。

B项，党的十八届三中全会指出，改革开放最主要的成果是开创和发展了中国特色社会主义，为社会主义现代化建设提供了强大动力和有力保障。故B项正确，当选。

C项，科学发展观是对社会主义现代化建设指导思想的重大发展，为社会主义现代化建设提供了理论指导。故C项错误，排除。

D项，“四个全面”，即全面建成小康社会、全面深化改革、全面依法治国、全面从严治党。“四个全面”对推动改革开放提供了强有力的保障。故D项错误，排除。

故该题正确答案为B。

9、C

解析：

本题考查十八大报告中的新提法。

A项，党的思想路线是党制定各个历史时期政治路线的理论基础，是正确贯彻和执行党的路线方针政策的保证。故A项错误，排除。

B项，党的政治路线是党的纲领的具体体现，它决定着党在一定历史时期行动的方向，也决定着党的建设的方向。故B项错误，排除。

C项，党的十八届六中全会提出：党在社会主义初级阶段的基本路线是党和国家的生命线、人民的幸福线，也是党内政治生活正常开展的根本保证。

D项，群众路线是我们党的根本政治路线和组织路线，是群众观点在党的工作中的应用，也是党的基本领导方法和工作方法。故D项错误，排除。

故该题正确答案为C。

10、A

解析：

本题考查的是中共中央政治局就深入推进供给侧结构性改革进行了第三十八次集体学习习总书记的讲话内

容。

处理好减法和加法的关系，要求我们首先要减，减少低端供给和无效供给，去产能、去库存、去杠杆，为经济发展留出新空间；其次要加，扩大有效供给和中高端供给，补短板、惠民生，加快发展新技术、新产业、新产品，为经济增长培育新动力。必须切记，做减法不能“一刀切”，要减得准、不误伤；做加法则不能一拥而上，避免强刺激和撒胡椒面，避免形成新的重复建设。故 A 项正确，当选。BCD 错误，排除。

故该题正确答案为 A。

11、D

解析：

本题考查的是中国特色社会主义市场经济的特点。

A 项，社会主义国家可以有计划经济，资本主义国家也可以有计划经济。故 A 项错误，排除。

B 项，国家制定完善的法律规范市场活动同样是社会主义国家和资本主义国家的共性特点，故 B 项错误，排除。

C 项，不管是社会主义的市场经济还是资本主义的市场经济，国家都不会直接参与市场活动，故 C 项错误，排除。

D 项，市场经济是中性的概念，既可以为资本主义采用，也可以为社会主义采用。我国是社会主义国家，采用的市场经济体制是同社会主义基本制度结合在一起的。是区别于其他资本主义市场经济的本质特征。故 D 项正确，当选。

故该题正确答案为 D。

12、D

解析：

本题考查市场经济中影响生产和需求的因素。

A 项，生产和需求与收入和购买之间相互影响，但市场中影响生产和需求的根本原因还是市场对产品的需求以及产品的价格。故 A 项错误，排除。

B 项，市场经济中，生产和需求影响资源配置，故 B 项错误，排除。

C 项，市场经济中，生产和需求影响着生产者不断提高技术创新能力，故 C 项错误，排除。

D 项，从短期来看，市场供求是决定市场价格的直接因素，它使价格围绕着市场价值或生产价格上下波动；从长期来看，市场价格调节着市场供求的平衡与不平衡，调节着生产要素的流入或流出。故 D 项正确，当选。

故该题正确答案为 D。

13、A

解析：

本题考查外汇汇率的变动对我国进出口的影响。

外汇汇率是以另一国货币来表示本国货币的价格，其高低最终由外汇市场决定。人民币贬值，意味着外币升值，即欧元升值。外币升值，我国的商品在国外的价格就意味着更低，这更有利于我国出口。故 A 项正确，当选。BCD 错误，排除。

故该题正确答案为 A。

14、C

解析：

本题考查我国经济制度的具体内容。

在所有制结构上，以公有制为主体，多种所有制经济共同发展，在社会主义条件下，公有制经济不仅包括国有经济和集体经济，还包括混合所有制经济中的国有成份和集体成份。在我国，国有经济对经济发展起主导作用，一方面体现在量的优势上，另一方面，又体现在质的优势上，主要是对关系国计民生的重要行业、关键领域的掌控和国有资产占优势上。故 C 选项正确，当选。ABD 选项错误，排除。

故该题正确答案为 C。

15、B

解析：

本题考查我国分配制度的具体内容。

我国的分配制度是由我国的经济制度决定的，但在社会主义市场经济中，也同样要求实行多种分配方式。市场经济要求企业自主经营、自负盈亏，在市场竞争中取胜的企业可以获得一部分超额利润，并加入职工的收入分配，体现了不同企业的不同收入，产生了多种分配方式。另外，随着社会主义市场体系的完善和发展，各类市场活动也给人们带来多种收入，如房地产市场活动带来的资产收益，资金市场活动带来的资金收益，还有市场竞争中获得的机遇收益、风险收益等。都体现了市场机制在分配制度中的作用。故 B 选项正确，当选。ACD 选项错误，排除。

故该题正确答案为 B。

16、A

解析：

本题考查金融交易工具的基本方式。

金融衍生工具，也称衍生金融工具或金融衍生产品，是在货币、债券、股票等传统金融工具的基础上衍化和派生的，以杠杆和信用交易为特征的金融工具。常用的交易工具有期货、期权、远期和互换。故 A 项正确，当选。BCD 错误，排除。

故该题正确答案为 A。

17、A

解析：

本题考查银行相关知识。

A 项，资产收益率，又称资产回报率，它是用来衡量每单位资产创造多少净利润的指标。资产收益率是业界应用最为广泛的衡量银行盈利能力的指标之一，该指标越高，表明企业资产利用效果越好。故 A 项正确，当选。

B 项，成本费用利润率是企业一定期间的利润总额与成本、费用总额的比率。成本费用利润率指标表明每付出一元成本费用可获得多少利润，体现了经营耗费所带来的经营成果。该项指标越高，利润就越大，反映企业的经济效益越好。故 B 项错误，排除。

C 项，股权收益率，又称净资产收益率、股东权益报酬率。是判断上市公司盈利能力的一项重要指标，它也是衡量公司内部财务、行销及经营绩效的指标。故 C 项错误，排除。

D 项，营业利润率是指企业的营业利润与营业收入的比率。它是衡量企业经营效率的指标，反映了在考虑营业成本的情况下，企业管理者通过经营获取利润的能力。故 D 项错误，排除。

故该题正确答案为 A。

18、B

解析：

本题考查宏观政策的目标，促进就业问题。

①就业使劳动力与生产资料相结合，生产出社会所需要的物质财富和精神财富。就业使劳动者取得报酬，有利于实现自身的社会价值，促进人的全面发展。故①正确。

②对于劳动者本人来说，就业的意义不仅在于实现其社会价值，更在于劳动者实现自身价值，丰富精神生活。

③劳动者树立正确的就业择业观有助于实现充分就业。

④解决就业有利于增加劳动者收入，促进消费，拉动内需。

故①②③④都正确，B 选项正确，当选。ACD 选项错误，排除。

故该题正确答案为 B。

19、D

解析：

本题考查的是社会资本的流通问题。

社会总产品的实现问题之所以是社会资本再生产的核心问题，是因为：首先，只有社会总产品全部销售出去，以货币形式收回其价值，补偿了预付不变资本和可变资本价值，才能重新购买生产资料和劳动力，再生产才能继续进行；其次，只有社会总产品价值的各个组成部分购买到相应的产品，使生产过程中消耗掉的生产资料和消费资料在实物形式上得到替换，再生产才能顺利进行。故 D 项正确，当选。

A 项，剩余价值揭示了资本家剥削的本质，故 A 项错误，排除。

B项，平均利润是剩余价值的转化形式，掩盖了资本家剥削的事实。故B项错误，排除。

C项，资本周转是指不断重复、周而复始的资本循环过程。所以，缩短资本周转时间，是促进资本价值增殖的重要手段。故C项错误，排除

故该题正确答案为D。

20、D

解析：

本题考查宪法的具体内容。

根据《中华人民共和国宪法》第二十七条规定，一切国家机关实行精简的原则，实行工作责任制，实行工作人员的培训和考核制度，不断提高工作质量和工作效率，反对官僚主义。故D项正确，当选。ABC选项错误，排除。

故该题正确答案为D。

21、C

解析：

本题考查的是犯罪形态的判断。

题干中的犯罪情形构成了犯罪对象不能侵犯，具有以下特点：（1）构成故意杀人罪：有杀人的故意，也实施了杀人的行为，只是此人已死，没有最终达到目的而已。（2）属于犯罪未遂：犯罪未遂是指已经着手实施犯罪，由于犯罪分子意志以外的原因而未得逞的行为。（3）对未遂犯的处理：刑法第二十三条规定，对于未遂犯可以比照既遂犯从轻或减轻处罚。也可以不从轻处罚，在司法实践中，一般是从轻处罚。故该题正确答案为C。

22、C

解析：

本题考查了刑罚中的具体原则

《刑法》第六十九条规定：判决宣告以前一人犯数罪的，除判处死刑和无期徒刑的以外，应当在总和刑期以下、数刑中最高刑期以上，酌情决定执行的刑期，但是管制最高不能超过三年，拘役最高不能超过一年，有期徒刑总和刑期不满三十五年的，最高不能超过二十年，总和刑期在三十五年以上的，最高不能超过二十五年。

数罪中有判处有期徒刑和拘役的，执行有期徒刑。数罪中有判处有期徒刑和管制，或者拘役和管制的，有期徒刑、拘役执行完毕后，管制仍须执行。

数罪中有判处附加刑的，附加刑仍须执行，其中附加刑种类相同的，合并执行，种类不同的，分别执行。

根据上述法条可知，我国刑法对数罪并罚采取的是折中原则，同时包括吸收、限制加重、并科等内容。1. 对于被判处数个主刑中最重刑罚是死刑或无期徒刑的，采取吸收原则，只执行死刑或者无期徒刑；2. 对于被判处数个有期徒刑、拘役、或者管制的，采取限制加重原则；3. 对于数罪中有判处有期徒刑和管制，或者拘役和管制的，或者判处附加刑的，采取并科原则。

因此，选择 C 选项。

23、A

解析：

本题考查不同主刑的刑期。

A 项，有期徒刑期限为 6 个月以上 15 年以下，从判决执行之日起计算。数罪并罚的，有期徒刑总和刑期不满三十五年的，最高不能超过二十年，总和刑期在三十五年以上的，最高不能超过二十五年。故 A 项正确，当选。

B 项，拘役的期限：1 个月以上 6 个月以下。数罪并罚时，最高不得超过 1 年。故 B 项错误，排除。

C 项，管制的期限：3 个月以上 2 年以下；数罪并罚时最高不能超过 3 年。故 C 项错误，排除。

D 项，死刑一般无拘役期限，最多缓期两年执行。故 D 项错误，排除。

故该题正确答案为 A。

24、B

解析：

本题考查的是《劳动合同法》中的试用期问题。

根据《劳动合同法》第十九条的规定：“劳动合同期限三个月以上不满一年的，试用期不得超过一个月；劳动合同期限一年以上不满三年的，试用期不得超过二个月；三年以上固定期限和无固定期限的劳动合同，试用期不得超过六个月。同一用人单位与同一劳动者只能约定一次试用期。”故 B 项正确，当选。ACD 项错误，排除。

故该题正确答案为 B。

25、B

解析：

本题考查合伙企业的内容。

合伙企业是指由各合伙人订立合伙协议，共同出资，共同经营，共享有收益，共担风险，并对企业债务承担无限连带责任的营利性组织。故 B 项正确，当选。ACD 项错误，排除。

故该题正确答案为 B。

26、D

解析：

本题考查的是犯罪的构成要素。

犯罪客观方面是指刑法所规定的，说明侵犯某种客体的行为及其危害结果的诸客观事实特征。具体包括：

(1) 危害行为（作为和不作为）。(2) 危害结果。(3) 刑法上的因果关系。(4) 犯罪的时间、地点和方法。

A 项，某大学生的行为属于正当防卫。不负刑事责任，故 A 错误，排除。

B项，14岁属于限制刑事责任能力人，故张某不需要负刑事责任，B项错误，排除。

C项，12岁属于完全无刑事责任能力人，其任何行为都不需要负刑事责任，故C项错误，排除。

D项，我国《刑法》第十八条第四款规定：“醉酒的人犯罪，应当负刑事责任”，这就从法律上明确规定了醉酒犯罪应负完全刑事责任。故D项正确，当选。

故该题正确答案为D。

27、B

解析：

本题考查的是民法中人身权的基本概念。

A项，知识产权，也称其为“知识所属权”，指“权利人对其智力劳动所创作的成果享有的财产权利”，一般只在有限时间内有效。故A项错误，排除。

B项，依据《民法总则》中，人身权是指民事主体依法享有的与其人身不可分离又无直接财产内容的民事权利。故B项正确，当选。

C项，债权是得请求他人为一定行为（作为或不作为）的民法上权利。本于权利义务相对原则，相对于债权人者为债务，即必须为一定行为（作为或不作为）的民法上义务。故C项错误，排除。

D项，是指权利人依法对特定的物享有直接支配和排他的权利，包括所有权和他物权（用益物权和担保物权）。或者说，指自然人、法人直接支配不动产或者动产的权利，包括所有权、用益物权和担保物权。故D项错误，排除。

故该题正确答案为B。

28、C

解析：

本题考查的是行政处罚中举行听证程序的流程。

《行政处罚法》第四十二条规定，行政机关作出责令停产停业、吊销许可证或者执照、较大数额罚款等行政处罚决定之前，应当告知当事人有要求举行听证的权利；当事人要求听证的，行政机关应当组织听证。当事人不承担行政机关组织听证的费用。故C选项正确，当选。ABD选项错误，排除。

故该题正确答案为C。

29、A

解析：

本题考查的是慈善法中的具体规定。

慈善法规定，捐赠人公开承诺捐赠或者签订书面捐赠协议后经济状况显著恶化，严重影响其生产经营或者家庭生活的，经向公开承诺捐赠地或者书面捐赠协议签订地的民政部门报告并向社会公开说明情况后，可以不再履行捐赠义务。故A项正确，当选。BCD项错误，排除。

故该题正确答案为 A。

30、A

本题考查宪法中关于国家机构性质的规定。

A 项，我国《宪法》规定“中华人民共和国国务院，即中央人民政府，是最高国家权力机关的执行机关，是最高国家行政机关”。故 A 项正确，当选。

B 项，我国《宪法》规定“全国人民代表大会是最高国家权力机关，又是国家的立法机关。”故 B 项错误，排除。

C 项，我国《宪法》规定“中央军事委员会是全国武装力量的最高领导机关。”故 C 项错误，排除。

D 项，我国《宪法》规定“我国的国家元首，对内对外代表国家。是一个国家机关，包括国家主席和副主席。”故 D 项错误，排除。

故该题正确答案为 A。

31、D

解析：

本题考查国家机关的性质及职能。

A 项，《中华人民共和国行政监察法》第二条规定：“监察机关是人民政府行使监察职能的机关”。根据这一规定，行政监察机关隶属于各级人民政府，是各级人民政府行使监察职能的机关，是管理行政监察事务的行政机关。行政监察机关具有检查权、调查权、建议权、行政处分权。故 A 项错误，排除。

B 项，公安机关是人民政府的重要组成部分，是国家的行政机关，同时它又担负着刑事案件的侦查任务，因而它又是国家的司法机关之一。公安机关是政府的一个职能部门，依法管理社会治安，行使国家的行政权，同时公安机关又依法侦查刑事案件，行使国家的司法权。故 B 项错误，排除。

C 项，法院是代表中华人民共和国行使审判权的司法机关。故 C 项错误，排除。

D 项，公诉权指人民检察院对公安机关等部门侦查终结后移送起诉的案件，有权进行审查，并依法作出提起公诉、不起诉的决定。公诉权是指法律规定具有公诉职能的机关代表国家为追究被告人的刑事责任向审判机关提起诉讼的权力。公诉权是主动的，也就是当事人不管主观愿望怎么样，告与不告检察院都要起诉。所以，我国有公诉权的专门机关是人民检察院，故 D 项正确。

故该题正确答案为 D。

32、D

解析：

本题考查的是知觉理论在管理学中的应用。

管理者要对职工有正确的知觉。包括正确认识职工在各方面的长处和短处，以及正确认识职工长处与短处转化的条件。人有所长，亦有所短，长处与短处的区分并不是绝对的，他们在一定条件下可以相互转化，如果

管理者对转化的条件有正确的知觉，就可以创造条件使员工的短处变为长处。缺乏主见、思想保守、谨小慎微、依赖性强的职工在工作中很难独当一面，但如果让此人从事执行性和制度性很强的工作，却可以使人很放心，并做的很出色。故 A 项错误，排除；B 项，一般是领导所做的工作，排除；C 项，适合思想活跃的职工来做，排除；D 项正确，当选。

故该题正确答案为 D。

33、D

解析：

本题考查绩效评估的作用。

绩效评估的作用有：①绩效评估为最佳决策提供了重要的参考依据；②绩效评估为组织发展提供了重要的支持；③绩效评估为员工提供了一面有益的“镜子”；④绩效评估为确定员工的工作报酬提供依据；⑤绩效评估为员工潜能的评价以及相关人事调整提供了依据。故 D 项不属于绩效评估的作用范围，本题为选非题，D 项当选。ABC 三项都属于绩效评估的作用，排除。

故该题正确答案为 D。

34、D

解析：

本题考查的是人际沟通的有效性。

准确是沟通成功的前提。提高沟通的准确性，一是提高自己准确描述事物的能力。二是对所用的一切非语词沟通方式，都必须有明确的概念。在沟通的准确性方面，沟通者需要遵循一个原则。即站在信息接受者的角度来提供信息。保持对别人包括直接的语词反馈在内的各种反馈信息有足够的敏感。故 D 项正确，当选。ABC 三项错误，排除。

故该题正确答案为 D。

35、B

解析：

本题考查的是管理学中杜拉德的挫折理论。

管理者应该善意地帮助人们避免无谓的挫折，好的管理者不仅要提出目标，还应该特别注意：一是尽可能不要给下属提出跨度太大甚至根本无法实现的目标，如确需提出，则应将目标进行适当的分解。二是要尽可能为部下顺利达成目标而考虑、提供和创造实现目标的必要的客观条件。三是要为部下顺利达成目标提供必要的经验、方法等方面的帮助和指导。故 B 项正确，当选。ACD 项错误，排除。

故该题正确答案为 B。

36、A

解析：

本题考查的是不同公文各自的典型特点。

通报适用于表彰先进，批评错误，传达重要精神或者情况。其主要特点是：

(1) 典型性。通报对受文对象主要起感召、宣传和教育作用。无论是表彰、批评的对象或所告知的情况都应当有代表性。写通报必须选准富于教育意义的典型材料，而且应经过核实，做到确凿可靠。缺乏典型意义的事件不宜作为通报的内容。

(2) 说理性。通报目的在于发扬正气，打击歪风邪气，指导和推动工作，于是，因果的分析、实质的揭示、意义的阐发便自然成为通报的核心与重点。与其他公文相比较，议论分析是通报的显著特色之一。故 A 选项正确，当选。

B 项，属于公文的通用特点，故 B 项错误，排除。

C 项，是请示的主要特点，故 C 项错误，排除。

D 项，是批复的主要特点，故 D 项错误，排除。

故该题正确答案为 A。

37、A

解析：

本题考查公民职业道德的具体内容。

责任感是职业责任心和职业义务感相统一的最主要体现。故 A 项正确，当选。

B 项在具有一定活动范围，共同经济基础、思想基础、政治目的、社会利益的团体中，每个人对客观事物是否满足自己的需要而产生的态度体验及情绪交织在一起，作为一个整体对客观事物所流露出来的情感反应。与题意不符，排除。

C 项指一定社会或集团对人们履行社会义务的道德行为的肯定和褒奖，是特定人从特定组织获得的专门性和定性化的积极评价。个人因意识到这种肯定和褒奖所产生的道德情感，通称荣誉感。与题意不符，排除。

D 项道德感是人依据一定的道德需要和规范评价自己和他人的言行时所产生的内心体验。与题意不符，排除。

BCD 错误，排除。

故该题正确答案为 A。

38、D

解析：

本题考查职业技能与职业道德的关系问题。

职业道德对职业技能具有统领作用；职业道德对职业技能的发挥具有支撑作用；职业道德对职业技能的提高具有促进作用。故 D 项正确，当选。

A 项，决定作用错误，应该是支撑作用，A 项错误排除。

B项，职业道德具有统领作用，故居于主要地位，B项错误排除。

C项，二者有密切的联系，C项错误，排除。

故该题正确答案为D。

39、B

解析：

题考查的是事业单位岗位的设置类型。

事业单位岗位分为管理岗位、专业技术岗位、工勤技能岗位三种类别，绝大部分的事业单位都设置这三种类别岗位，一些事业单位还设置“附设岗位”、“特设岗位”。但“附设岗位”、“特设岗位”都属于前三类中的。故B项不属于，本题为选非题，B项当选。ACD正确，排除。

故该题正确答案为B。

40、C

解析：

本题考查科技常识中的化学反应。

A项，肉变熟，蛋白质的结构发生了变化。高温可破坏蛋白质的空间结构，使蛋白质失活，从而食物变熟。故A项正确，排除。

B项，铁生锈，铁的化学性质比较活泼，在实际生活中，空气中含有水分和氧气使铁与之发生氧化反应，生成一种叫氧化铁的东西，这就是铁锈。故B项正确，排除。

C项，水结冰，是由液态变成了固态，是一种物理反应，故C项错误，本题为选非题，当选。

D项，木炭燃烧，木炭在空气中燃烧，和氧气发生反应，生成二氧化碳。故D项正确，排除。

故该题正确答案为C。

41、B

解析：

本题考查地球的构造。

地球可分为三层，中心层是地核；中间是地幔；外层是地壳。故B项错误，本题是选非题，入选。ACD都属于地球构造的组成部分，正确，排除。

故该题正确答案为B。

42、C

解析：

本题考查的经济增长率的计算方式。

经济增长率是末期国民生产总值与基期国民生产总值的比较，后一年的经济指标减去前一年的经济指标再除以前一年的经济指标，即 $(8500-8000) \div 8000 \times 100\% = 6.25\%$ 。故C选项正确，当选。ABD错误，排除。

故该题正确答案为 C。

43、B

解析：

本题考查的是学生对于科学技术是第一生产力的论断。

1992年，邓小平在南巡讲话中提出“科学技术是第一生产力”的论断。科学技术是第一生产力，它决定着生产力的发展水平和速度。今天，科学技术日益渗透到经济和社会生活的各个领域，给社会生活带来巨大变化。科学技术已成为推动经济发展最重要的因素，B项正确，当选。ACD错误，排除。

故该题正确答案为 B。

44、C

解析：

本题考查的是卫星类型的分类。

科学探测卫星，是用来进行空间物理环境探测的卫星。它携带着各种仪器，穿行于大气层和外层空间，收集来自空间的各种信息，使人们对宇宙有了更深的了解，为人类进入太空、利用太空提供了十分宝贵的资料。世界各国最初发射的卫星多是这类卫星或是技术试验卫星。

A项气象卫星：从太空对地球及其大气层进行气象观测的人造地球卫星。卫星气象观测系统的空间部分。气象卫星属于应用卫星，与题意不符，排除；而导航卫星和通信卫星同样属于应用卫星，与题意不符，排除。

天文卫星是一种科学卫星，它专门对各种天体和其他空间物质进行科学观测。天文卫星在离地面几百公里或更高的轨道上运行，由于没有大气层的阻挡，星上仪器可以接收来自其它天体的各波段电磁波辐射，能够更好地观测宇宙空间。

故 C 项正确，当选。ABD 错误，排除。

故该题正确答案为 C。

45、A

解析：

本题考查的是计算机常识问题。

A项，迅雷是日常常用的下载工具，故 A 项正确，当选。

B 和 D 项，都属于播放器，暴风影音是视频播放器，QQ 音乐是音频播放器。故 BD 错误，排除。

C 项，Photoshop 是制图工具，故 C 项错误，排除。

故该题正确答案为 A。

46、B

解析：

本题考查第一次科技革命成果。

1814年，英国工程师斯蒂芬森造出了在铁轨上行走的蒸汽机车，正式发明了火车。故B项正确，当选。ACD项错误，排除。

故该题正确答案为B。

47、B

解析：

本题考查的是对乐器知识的了解。

A项，扬琴有124根琴弦。

B项，立式钢琴的琴弦约有220多根。

C项，竖琴有47条不同长度的弦。

D项，手风琴琴弦有100多个。

故B项正确，当选。ACD项错误，排除。

故该题正确答案为B。

48、A

解析：

本题考查中国戏剧常识。

A项，川剧变脸是川剧表演的特技之一，用于揭示剧中人物的内心及思想感情的变化，即把不可见、不可感的抽象的情绪和心理状态变成可见、可感的具体形象——脸谱。川剧变脸是运用在川剧艺术中塑造人物的一种特技。是揭示剧中人物内心思想感情的一种浪漫主义手法。故A项正确，当选。

B项，评剧，是流传于中国北方的一个戏曲剧种，是广大人民所喜闻乐见的剧种之一，位列中国五大戏曲剧种。曾有观点认为是中国第二大剧种。2006年5月20日，评剧经国务院批准列入首批国家级非物质文化遗产名录。故B项错误，排除。

C项，越剧，中国第二大剧种，有第二国剧之称，又被称为是“流传最广的地方剧种”，有观点认为是“最大的地方戏曲剧种”，在国外被称为“中国歌剧”。亦为中国五大戏曲剧种（京剧、豫剧、越剧、评剧、黄梅戏）之一。越剧长于抒情，以唱为主，声音优美动听，表演真切动人，唯美典雅，极具江南灵秀之气；多以“才子佳人”题材的戏为主，越剧为首批国家级非物质文化遗产名录。故C项错误，排除。

D项，豫剧，是中国五大戏曲剧种之一，中国第一大地方剧种。被西方人称赞是“东方咏叹调”，“中国歌剧”等。豫剧是在河南梆子的基础上不断继承、改革和创新发展起来的。建国后因河南简称“豫”，故称豫剧。因其音乐伴奏用枣木梆子打拍，故早期得名河南梆子。2006年，豫剧被国务院列入第一批国家级非物质文化遗产名录。故D项错误，排除。

故该题正确答案为A。

49、B

解析：

本题考查唐诗的特点。

唐诗的形式是多种多样的。唐代的古体诗，基本上有五言和七言两种。近体诗也有两种，一种叫做绝句，一种叫做律诗。绝句和律诗又各有五言和七言之不同。所以唐诗的基本形式基本上有五言和七言两种。故 B 项正确，ACD 项错误，排除。

故该题正确答案为 B。

50、B

解析：

本题考查天然气的组成成分。

天然气主要成分烷烃，其中甲烷占绝大多数，另有少量的乙烷、丙烷和丁烷，此外一般有硫化氢、二氧化碳、氮和水气和少量一氧化碳及微量的稀有气体，如氦和氩等。故 B 项正确，甲烷含量达到 85% 以上，当选。ACD 错误，排除。

故该题正确答案为 B。

51、D

解析：

本题考查一氧化碳中毒迹象。

一氧化碳 (CO) 可与血红蛋白结合成为碳氧血红蛋白 (HbCO)。CO 与血红蛋白的亲合力是氧的 210 倍。当吸入气体中含 0.1% 的 CO，大约有 50% 的血红蛋白与 CO 结合形成 HbCO，而失去携带氧的能力。这种由于血红蛋白的性质发生改变，降低血液携氧能力所造成的缺氧，成为“血液性缺氧”。此外，CO 还能抑制红细胞内的糖酵解，导致氧解离曲线左移，进一步加重组织缺氧。CO 中毒时患者皮肤、黏膜呈现樱桃红色，与鲜红色的 HbCO 血液有关。故 D 项正确，当选。ABC 项错误，排除。

故该题正确答案为 D。

52、D

解析：

本题考查构成物质的最小单位。

近代物理学研究认为物质的最小构成单位不是原子和分子，而是被称为夸克和轻子的更小粒子，它们的尺寸非常之小（至今还无法判断其大小）。故 D 项正确，当选。ABC 项错误，排除。

故该题正确答案为 D。

53、B

解析：

本题考查氧气的特性。

氧气本身并不燃烧，只是助燃。所以，窒息灭火法是阻止空气流入燃烧区或用不燃烧区或用不燃物质冲淡空气，使燃烧物得不到足够的氧气而熄灭的灭火方法。故 B 项正确，当选。ACD 错误，排除。

故该题正确答案为 B。

54、B

解析：

本题考查的是《道路交通安全法》的具体规定。

根据《道路交通安全法》第四十三条规定：“同车道行驶的机动车，后车应当与前车保持足以采取紧急制动措施的安全距离。有下列情形之一的，不得超车：（一）前车正在左转弯、掉头、超车的；（二）与对面来车有会车可能的；（三）前车为执行紧急任务的警车、消防车、救护车、工程救险车的；（四）行经铁路道口、交叉路口、窄桥、弯道、陡坡、隧道、人行横道、市区交通流量大的路段等没有超车条件的。”故 ACD 都属于不可以超车的情况，排除。B 选项正确，当选。

故该题正确答案为 B。

55、B

解析：

本题考查古代经典文献作者。

《资治通鉴》由北宋司马光主编的一部多卷本编年体史书，共 294 卷，历时 19 年完成。主要以时间为纲，事件为目，从周威烈王二十三年（公元前 403 年）写起，到五代后周世宗显德六年（公元 959 年）征淮南停笔，涵盖 16 朝 1362 年的历史。故 B 项正确，当选。

A 项，司马迁，代表作《史记》，《史记》是西汉著名史学家司马迁撰写的一部纪传体史书，是中国历史上第一部纪传体通史，被列为“二十四史”之首，记载了上至上古传说中的黄帝时代，下至汉武帝元狩元年间共 3000 多年的历史。与后来的《汉书》、《后汉书》、《三国志》合称“前四史”。故 A 项错误，排除。

C 项，班固，代表作《汉书》，《汉书》，又称《前汉书》，由中国东汉历史学家班固编撰，前后历时二十余年，于建初年中基本修成，后唐朝颜师古为之释注。是中国第一部纪传体断代史，“二十四史”之一。《汉书》是继《史记》之后我国古代又一部重要史书，与《史记》、《后汉书》、《三国志》并称为“前四史”。《汉书》全书主要记述了上起西汉的汉高祖元年（公元前 206 年），下至新朝王莽地皇四年（公元 23 年）共 230 年的史事。《汉书》包括纪十二篇，表八篇，志十篇，传七十篇，共一百篇，后人划分为一百二十卷，全书共八十万字。故 C 项错误，排除。

D 项，杨万里，南宋杰出爱国诗人，代表作品有《晓出净慈寺送林子方》、《小池》、《宿新市徐公店》、《闲居初夏午睡起》、《新柳》、《舟过安仁》等。与尤袤、范成大、陆游合称南宋“中兴四大诗人”。其诗语言浅近明白，清新自然，富有幽默情趣，被称为“诚斋体”。故 D 项错误，排除。

故该题正确答案为 B。

56、D

解析：

本题考查党在不同时期各大会议的历史意义。

A 项，1942 年延安会议，主要是针对党内思想方面的一场整风运动，要求反对主观主义以整顿学风，反对宗派主义以整顿党风，反对党八股以整顿文风。解决的中心问题是反对教条主义，树立一切从实际出发、理论与实践统一。故 A 项错误，排除。

瓦窑堡会议主要是 1935 年日本发动华北五省自治之后，中共召开的会议，确定了抗日民族统一战线的策略方针，决议和报告指出了在新的形势下，不仅工人、农民、城市小资产阶级和广大知识分子，而且民族资产阶级也有与之建立抗日民族统一战线的可能性。故 B 项错误，排除。

洛川会议针对 1937 年日本发动七七事变全面侵华战争之后，中共召开的会议，正确地分析了全国抗战开始以后的形势，制定了全面抗日的路线，阐明了抗日民族统一战线的独立自主原则问题，认为必须坚持无产阶级在抗战中的领导权。故 C 项错误，排除。

遵义会议是 1935 年长征途中召开的会议，会议结束了王明“左”倾冒险主义在党中央的统治，开始确立了以毛泽东为代表的新的中央的正确领导；肯定了毛泽东等关于红军作战的基本原则，否定了以博古、李德等人在军事问题上的一系列错误主张；是中国共产党第一次独立自主地运用马克思列宁主义原理解决中国革命问题；是中国共产党从幼年走向成熟的标志。故 D 项正确，当选。

故该题正确答案为 D。

57、B

解析：

本题考查的是我国新区的建设。

舟山，我国唯一以群岛建制的地级市，在陆域经济年代，它只是以拥有“海天佛国”普陀山和舟山渔场而闻名。2011 年 7 月国务院批准设立浙江舟山群岛新区，成为我国继上海浦东新区、天津滨海新区和重庆两江新区后又一个国家级新区，也是首个以海洋经济为主题的国家级新区。故 B 项正确，当选。ACD 项错误，排除。

故该题正确答案为 B。

58、D

解析：

本题考查的是长江大桥的概况。

A 项，润扬长江大桥位于江苏省镇江、扬州两市西侧，为中国第一大跨径的组合型桥梁，该桥全长为 35.66 公里，是第一座刚柔相济的组合型桥梁。2004 年 4 月 17 日建成。

B 项，江阴长江公路大桥位于江苏省江阴市黄田港以东的西山与江苏省靖江市十圩村之间，江阴大桥桥型采用主跨为 1385 米的钢悬索，是我国第一座跨径超越千米的特大型钢箱梁悬索桥，建成时在已建桥梁中位列中

国第一、世界第四。1999年10月建成通车。

C项，苏通长江公路大桥，简称苏通大桥，位于江苏省东南部，连接南通和苏州两市，西距江阴长江公路大桥82公里，2008年6月30日建成通车。

D项，南京长江大桥位于南京市鼓楼区下关和浦口区桥北之间，是长江上第一座由中国自行设计和建造的双层式铁路、公路两用桥梁，在中国桥梁史乃至世界桥梁史上具有重要意义，1960年以“世界最长的公铁两用桥”被载入《吉尼斯世界纪录大全》，2014年7月入选不可移动文物。2016年9月入选“首批中国20世纪建筑遗产”名录。1968年9月铁路通车，12月公路通车。

故D项正确，当选。ABC错误，排除。

故该题正确答案为D。

59、D

解析：

本题考查地理中的环境污染问题。

环境问题一般指由于自然界或人类活动作用于人们周围的环境引起环境质量下降或生态失调，以及这种变化反过来对人类的生产和生活产生不利影响的现象。

A和B项属于食品安全问题，故错误，排除。

C项属于地理中的自然灾害，排除。

D项造纸厂污染属于环境污染，故正确，当选。

故该题正确答案为D。

60、A

解析：

本题考查科技中的计算机常识问题。

A项，快捷键Ctrl+A表示全选，故正确，当选。

B项，快捷键Ctrl+C表示复制，故错误，排除。

C项，快捷键Ctrl+X表示剪切，故错误，排除。

D项，快捷键Ctrl+B表示加粗，故错误，排除。

故该题正确答案为A。

61、D

解析：

本题考查血型的结合。

A型血可能分离出A型血或者O型血，AB型血可能分离出A型血或者B型血。经过简单的排列组合，可能结合为A(AA)，AB(AB)，A(AO)，B(BO)四中情况。故不可能出现O型血，本题为选非题，故D项正确，

当选。ABC 都是可能出现的，故错误，排除。

故该题正确答案为 D。

62、C

解析：

本题考查我国当前的经济结构调整政策。

大力发展第三产业，使之在国民生产总值中的比重有一个较大的提高，是现阶段我国产业结构调整的重要任务之一，它对于促进我国经济的快速协调发展，缓解经济生活中的多种深层次矛盾，更好地适应和满足人民群众日益增长的物质文化需要，都具有重要意义。ABD 选项都属于第三产业，发展速度都会上升，故排除。C 项，煤炭属于第二产业，发展速度会放缓，故 C 正确，当选。

故该题正确答案为 C。

63、ACD

解析：

本题考查十八届三中全会中的新规定。

决定指出，建设生态文明，必须建立系统完整的生态文明制度体系，实行最严格的源头保护制度、损害赔偿制度、责任追究制度，完善环境治理和生态修复制度，用制度保护生态环境。故 ACD 正确，当选。B 项错误，排除。

故该题正确答案为 ACD。

64、ACD

解析：

本题考查汇率变动对我国经济的影响。

汇率变动对一国经济的影响体现在：1) 汇率影响进出口。外币升值时，将使进口商品变得更贵，从而使以进口原材料为主的出口商品生产者的生产成本上升，削弱其在国际市场上的竞争能力，而对以国内原材料为主的出口商品生产者较为有利。2) 汇率影响物价。汇率变动后，立即对进口商品的价格发生影响。首先是进口的消费品和原材料价格变动，进而以进口原料加工的商品或与进口商品相类似的国内商品价格也发生变动。3) 汇率影响资本。从长期看，当本币汇率下降时，本国资本为防止货币贬值的损失，常常逃往国外，特别是存在本国银行的国际短期资本或其它投资，也会调往他国，以防损失。故 ACD 正确，当选。B 项错误，排除。

故该题正确答案为 ACD。

65、ABCD

解析：

本题考查通货膨胀的形成原因。

A 项，成本推动型通货膨胀，是指由于生产成本提高而引起的物价总水平上涨，从而引发了通货膨胀。在

这样的情况下，需要扩大需求，从而支持企业生产，防止企业出现生产萎缩，产品滞销的发生，最终达到制止经济萧条的发生。故 A 项正确，当选。

B 项，需求拉动型通货膨胀又叫超额需求拉动通货膨胀，又称菲利普斯曲线型通货膨胀。是凯恩斯先提出来的，认为总需求超过了总供给，拉开“膨胀性缺口”，造成物价水平普遍持续上涨，即以“过多货币追求过少商品”。故 B 项正确，当选。

C 项，在经济发展中，产业结构可能会相应地发生变化，一些部门兴起，而另一些部门衰退，于是一部分社会需求将由一个部门转到另一个部门。需求增加的部门，产品价格和工资上涨，而需求减少的部门，由于工资和价格的刚性，其工资和价格并不随之而下降，或者下降的幅度很小，从而最终造成物价总水平的上涨。故 C 项正确，当选。

D 项，市场中流通的货币供应量大于货币需求量的时候，就会引起物价上涨，通货膨胀。故 D 项正确，当选。

故该题正确答案为 ABCD。

66、ABCD

解析：

本题考查的是在民事诉讼中的基本制度。

根据《民事诉讼法》第十条的规定，民事审判的基本制度包括：合议制度、陪审制度、两审终审制度、回避制度以及公开审判制度。故 ABCD 都正确，当选。

故该题正确答案为 ABCD。

67、ABC

解析：

本题考查的是物权中用益物权的权利。

物权包括：所有权、用益物权和担保物权。所有权人对自己的不动产或者动产，依法享有占有、使用、收益和处分的权利。故 D 项是所有权人的权利，排除。

用益物权是对他人所有的不动产或者动产，依法享有占有、使用和收益的权利。故 ABC 正确，当选。

故该题正确答案为 ABC。

68、ABD

解析：

本题考查的是管理中行政监督的特点。

行政监督具有权威性、强制性、独立性、多样性、广泛性、整体性等特点。

A 项，行政监督的强制性就体现在它本身是一种法权，许多国家都赋予行政监督主体一定的处置权。故 A 项正确，当选。

B项，行政监督的独立性就体现在监督主体对客体的一种约束性活动，二者是完全独立的。故B项正确，当选。

C项，行政监督最主要的作用是预防、补救、改进作用，而不是淘汰。故C项错误，排除。

D项，公共行政管理的环节包括领导、组织、决策、执行、监督等环节，故D项正确，当选。

故该题正确答案为ABD。

69、ABD

解析：

本题考查科技常识中的计算机知识。

计算机的软件系统通常可以分为系统软件和应用软件两类。系统软件具体包括以下四类：各类服务性程序，如诊断程序、排错程序、练习程序等；语言程序，如汇编程序、编译程序、解释程序；操作程序，如DOS、Windows、UNIX、Linux系统；数据库管理系统。故ABD正确，当选。

C项，文字处理软件属于应用软件，故排除。

故该题正确答案为ABD。

70、AD

解析：

本题考查15种公文种类的特点。

请示是“适用于向上级请求指示、批准”的公文。请示应当一文一事，一般只写一个主送机关，需要同时送其他机关的，应当用抄送形式，但不得抄送其下级机关。故AD正确，当选。BC错误，排除。

故该题正确答案为AD。

71、ABD

解析：

本题考查文学常识中作者、作品和作品中人物的对应。

A项，闰土，鲁迅小说《故乡》中的人物，人物原型章闰水。

B项，祥林嫂，鲁迅短篇小说《祝福》中虚构的人物。

C项，祥子是老舍的《骆驼祥子》的主人公。

D项，阿Q，是鲁迅撰写的中篇小说《阿Q正传》的主人公。

故ABD选项正确，当选。C项错误，排除。

故该题正确答案为ABD。

72、B

解析：

本题考查香港电影金像奖2017年最佳女主角。

2017年4月9日晚，第36届香港电影金像奖颁奖典礼在香港文化中心大剧院举行，惠英红凭借《幸运是我》第三次拿下最佳女主角奖。林家栋凭借影片《树大招风》获得最佳男主角奖，默默耕耘近30年，可谓实至名归。故该说法错误。

73、A

解析：

本题考查世界气象组织。

在今年5月召开的世界气象组织（WMO）执行理事会第六十九次届会上，中国气象局被正式认定为世界气象中心（WMC）。这标志着我国气象业务服务的整体水平迈入世界先进行列，体现了我国在世界气象业务组织、技术交流等方面的牵头、骨干作用，进一步提升了我国在世界气象舞台上的显示度、国际影响力和国际贡献率。故该说法正确。

74、B

解析：

本题考查的是唯物论和辩证法的观点。

“万物都在运动，只是在概念中运动”体现的是唯心主义的观点；“人一次不能踏进同一条河流”是古希腊哲学家克拉底鲁说的一句话。在哲学上属于诡辩论，承认了绝对运动，否认了相对静止。故两种说法的观点不一致，该说法错误。

75、A

解析：

本题考查社会主义核心价值观的内容及时间。

党的十八大提出，倡导富强、民主、文明、和谐，倡导自由、平等、公正、法治，倡导爱国、敬业、诚信、友善，积极培育和践行社会主义核心价值观。富强、民主、文明、和谐是国家层面的价值目标，自由、平等、公正、法治是社会层面的价值取向，爱国、敬业、诚信、友善是公民个人层面的价值准则，这24个字是社会主义核心价值观的基本内容。故该说法正确。

76、B

解析：

本题考查中国共产党的地位。

十八届四中全会强调，党的领导是中国特色社会主义最本质的特征，是社会主义法治最根本的保证。把党的领导贯彻到依法治国全过程和各方面，是我国社会主义法治建设的一条基本经验。故该说法错误。

77、A

解析：

本题考查中国共产党的建设。

习近平在十八届中央纪委五次全会上发表重要讲话指出“全党必须牢记，反对腐败是党心民心所向。有党心民心作力量源泉，反腐败斗争必定胜利。”这一重要论述深刻阐明了党心民心是反腐败斗争的根基所在、动力所在、信心所在。故该说法正确。

78、A

解析：

本题考查市场经济的发展形式。

人类社会迄今经历过的经济形式有：自然经济、商品经济、市场经济、计划经济。自然经济和商品经济是人类社会经济发展至今的两种基本形态。故该说法正确。

79、B

解析：

本题考查的是市场中流通的货币量由什么决定。

市场中流通的货币量等于商品的价值总量比货币的流通速度，所以并不是越多越好，纸币发行量过多会导致通货膨胀，物价上涨，纸币贬值。故该说法错误。

80、B

解析：

本题考查的是价值规律的基本内容。

价值规律是指商品的价值量由社会必要劳动时间决定，商品以价值量为基础实行等价交换。所以，等价交换的基础是商品的价值，而不是使用价值。故该说法错误。

81、B

解析：

本题考查的是我国的基本经济制度和分配制度。

我国正处在社会主义初级阶段，生产力水平低且发展不平衡。与国情相适应，我国的基本经济制度是以公有制为主体，多种所有制共同发展。与社会主义基本经济制度相适应，确立劳动、资本、技术、和管理等生产要素贡献参与分配的原则，因此，分配制度为以按劳分配为主体，多种分配方式并存。故题干说法错误。

82、B

解析：

本题考查的是我国经济制度的内容。

党的十八届三中全会决定指出：“公有制经济和非公有制经济都是社会主义市场经济的重要组成部分，都是我国经济社会发展的重要基础。必须毫不动摇巩固和发展公有制经济，坚持公有制主体地位，发挥国有经济主导作用，不断增强国有经济活力、控制力、影响力。必须毫不动摇鼓励、支持、引导非公有制经济发展，激发非公有制经济活力和创造力。”

故题干说法错误。

83、B

解析：

本题考查的是行政诉讼的管辖范围。

《行政诉讼法》第十四条第三项规定的应当由中级人民法院管辖的第一审行政案件：

1) 被告为县级以上人民政府的案件，但以县级人民政府名义办理不动产物权登记的案件可以除外；2) 社会影响重大的共同诉讼、集团诉讼案件；3) 重大涉外或者涉及香港特别行政区、澳门特别行政区、台湾地区的案件；4) 其他重大、复杂的案件。故以县政府为被告的一审行政诉讼由中层人民法院管辖。该说法错误。

84、A

解析：

本题考查的是合同法中的担保期限。

根据《担保法解释》第三十二条，保证合同约定的保证期间早于或者等于主债务履行期限的，视为没有约定，保证期间为主债务履行期满之日起6个月。故该说法正确。

85、A

解析：

本题考查我国国家机构的规定。

《宪法》第六十五条规定，全国人民代表大会常务委员会的组成人员不得担任国家行政机关、审判机关和检察机关的职务。故该说法正确。

86、B

解析：

本题考查我国国家机构的职权。

根据《中华人民共和国各级人民代表大会常务委员会监督法》第二十九条的规定，县级以上地方各级人民代表大会常务委员会审查、撤销下一级人民代表大会及其常务委员会作出的不适当的决议、决定和本级人民政府发布的不适当的决定、命令的程序，由省、自治区、直辖市的人民代表大会常务委员会参照立法法的有关规定，作出具体规定。可以审查、撤销，不可以直接改变，故该说法错误。

87、A

解析：

本题考查民事诉讼法的参加人。

《中华人民共和国民事诉讼法》第五十六条规定：“对当事人双方的诉讼标的，第三人认为有独立请求权的，有权提起诉讼。对当事人双方的诉讼标的，第三人虽然没有独立请求权，但案件处理结果同他有法律上的利害关系的，可以申请参加诉讼，或者由人民法院通知他参加诉讼。人民法院判决承担民事责任的第三人，有

当事人的诉讼权利义务。”故该说法正确。

88、A

解析：

本题考查管理学中的目标管理。

目标的设置是目标管理的关键性阶段，一般分为四步。1) 高层管理预定目标；2) 重新审议组织结构和职责分工；3) 确立下级的目标；4) 上级和下级就实现各项目标所需的条件以及实现目标后的奖惩事宜达成协议。故该说法正确。

89、A

解析：

本题考查管理的实质。

管理的实质是提高组织的协作水平和运作效率的过程，其目的是通过有效的管理，优化配置，并充分运用其人、财、物和知识资源等，使之发挥最大效益，达到组织的目的。故该说法正确。

90、A

解析：

本题考查沟通的不同形式的优缺点。

作为一种非正式渠道，非正式组织可以满足成员对信息沟通的需要。在正式团队中的每个成员，都希望及时获得信息。但事实上，组织上不可能把所有信息毫无保留的传给每个成员。而且，由于正式团队的沟通方式有限，常常使信息不能及时传播。在这方面，非正式组织则有优势。故题干说法正确。

91、B

解析：

本题考查个体和群体目标的关系。

“士气”原用于军队，表示作战时的集体精神，现在也应用于企业中，表示群体的工作精神。士气不仅代表个人需求满足的状态，而且还包括认为个人需求满足的状态得之于群体，因而愿意为实现群体目标而努力。故题干说法错误。

92、B

解析：

本题考查公文结语。

报告，“用于向上级机关汇报工作、反映情况、提出建议，答复上级机关的询问”。“妥否，请批示”通常用作请示的结语。报告常用结语有“特此报告”、“请审阅”、“以上报告如无不妥，请批转各地参照执行”等。故题干说法错误。

93、B

解析：

本题考查日常生活中的电路常识。

根据国家有关技术规范规定，不同回路、不同电压、不同的交流电与直流电是不能穿在同一根护管内的。因为不同线路的用途、规格不同，电量负荷也不同，若是穿在一起，电量负荷较大的会干扰和损坏电量电荷较小的线路，万一电源线熔断，会造成短路，产生火花，导致火灾。弱电信号线更不能与强电走在一起，这是因为强电产生的电磁场会影响弱电的信号，影响通信和视频效果。照明线和插座线截面积不一，负荷电量更是不统一，插座线反复使用频繁，会造成触电，短路等现象。所以不同用途、不同功能的电线绝不能穿在同一根护管内。故该说法错误。

94、B

解析：

本题考查机动车的避让问题。

《道路交通安全法》第四十七条规定：“机动车行经人行横道时，应当减速行驶；遇行人正在通过人行横道，应当停车让行。机动车行经没有交通信号的道路时，遇有行人横过道路，应当避让。”故题干说法错误。

95、A

解析：

本题考查我国气候特点。

我国季风气候显著。中国的气候具有夏季高温多雨、冬季寒冷少雨、高温期与多雨期一致的季风气候特征。冬季盛行从大陆吹向海洋的偏北风，夏季盛行从海洋吹向陆地的偏南风。故题干说法正确。

96、B

解析：

本题考查明朝时期各思想家的主张。

“农工商皆本”的思想最早是明末清初的黄宗羲在《明夷待访录》一书中提出的，反映了当时商品经济的发展和资本主义萌芽的出现。故题干说法错误。

97、B

解析：

本题考查环境污染问题。

细颗粒物又称细粒、细颗粒、PM2.5。细颗粒物指环境空气中空气动力学当量直径小于等于2.5微米的颗粒物。它能较长时间悬浮于空气中，PM值越高，代表空气污染越严重。但并不是越低越好，空气中若没有PM2.5，便无法形成凝结核，也不会有降水，其数据保持在一个合理的范围内即可。故题干说法错误。

98、A

解析：

本题考查科技中的计算机常识。

防火墙是位于计算机和它所连接的网络之间的软件，安装了防火墙的计算机流入流出的所有网络通信均要经过此防火墙。使用防火墙是保障网络安全的第一步，选择一款合适的防火墙，是保护信息安全不可或缺的一道屏障。因为杀毒软件和防火墙软件本身定位不同，所以在安装反病毒软件之后，还不能阻止黑客攻击，用户需要再安装防火墙类软件来保护系统安全。杀毒软件主要用来防病毒，防火墙软件用来防黑客攻击。故题干说法正确。

99、A

解析：

本题考查外国文学的作者及代表作。

《物种起源》是英国生物学家查尔斯·罗伯特·达尔文论述生物进化的重要著作。故该说法正确。

100、B

解析：

本题考查日常生活的逃生常识。

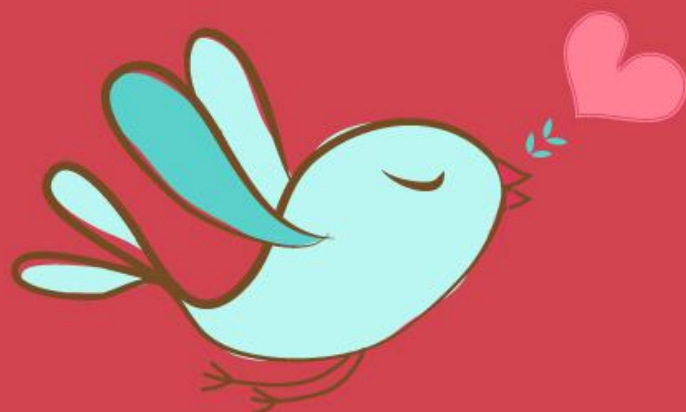
建筑设计防火规范第 5.3.6 条规定，自动扶梯和电梯不得作为安全疏散设施。本条规范属于强制性规定。发生火灾之后会使用水灭火，大楼里面会有水，这对于电梯来说是致命的，由于漏电等原因电梯会停掉，使用电梯的人不但不会逃生反而会被困在里面。而且电梯井道是上下通着的，相当于一个烟囱的作用，如果电梯此时使用，会使空气流通，会造成火势加剧故该说法错误。

101、A

解析：

本题考查科技常识中的通信技术。

4G 是第四代移动通信及其技术的简称，是集 3G 与 WLAN 于一体并能够传输高质量视频图像以及图像传输质量与高清晰度电视不相上下的技术产品。故该说法正确。



美好的事情即将发生...

something wonderful is about to happen