

2018.3.18 山东省事业单位考试真题

公考通网校

www.chinaexam.org



公考通 APP



微信公众平台

2018. 3. 18 山东省事业单位考试真题

第一部分 单选题

1、习近平总书记多次指出，要坚定中国特色社会主义道路自信、理论自信、制度自信、文化自信。其中，（ ）是一个国家、一个民族发展中更基本、更深沉、更持久的力量。

- A. 道路自信
- B. 理论自信
- C. 制度自信
- D. 文化自信

2、党的十九大之后，国务院正式批复的首个区域性国家发展战略是（ ）。

- A. 雄安新区建设规划
- B. 山东省新旧动能转换综合试验区建设总体方案
- C. 山东半岛国家自主创新示范区建设方案
- D. 粤港澳大湾区城市群发展规划

3、“不奋斗，你的才华如何配上你的任性；不奋斗，你的脚步如何赶上父母老去的速度；不奋斗，世界那么大，你靠什么去看看。”这段励志留言在网上受到网友追捧，其中蕴含的哲理是（ ）。

- A. 尊重客观规律是正确发挥主观能动性的前提
- B. 实践是发挥人的主观能动性的基本途径
- C. 主观能动性的发挥受一定的物质条件的制约
- D. 人的主观能动性是决定事业成功的关键

4、子路问孔子：“听到一种正确的主张，要立刻去做么？”孔子说：“总要问一下父亲和兄长吧，怎么能听到就去做呢？”后来冉有问同一问题，孔子答：“立刻去做。”公西华问缘由，孔子解释说：“冉有为人懦弱，要激励他的勇气；子路勇武过人，要让他谦退。”孔子这一做法说明（ ）。

- A. 认识矛盾的特殊性是正确解决矛盾的前提
- B. 认识矛盾的普遍性是正确解决矛盾的关键
- C. 真理是多元的，要具体问题具体分析
- D. 主要矛盾和次要矛盾在一定条件下相互转化

5、人类从早期“日出而作，日入而息，凿井而饮，耕田而食”到今天“可上九天揽月，可下五洋捉鳖”，从农业文明到飞速发展的工业文明，都在与自然界打交道。人类社会与自然界对立统一的基础是（ ）。

- A. 联系

- B. 矛盾
- C. 认识
- D. 实践

6、《镜花缘》描写过一个“自诛阵”：此阵未用一兵一卒，仅以“贝、才、刀、巴、水、酉”（即财、色、酒）布之。凡入此阵者，“一念之欲不能制，就会踏进地狱门”，但遇到头脑清醒之人，却会杀伤力尽失。这蕴含的哲理是（ ）。

- A. 外因是事物变化发展的决定因素
- B. 内因是第一性的原因，只要内因好，问题就会迎刃而解
- C. 内因是事物变化发展的根据，外因通过内因起作用
- D. 外因是事物变化发展的条件，内因通过外因起作用

7、2017年12月，习近平总书记在徐州考查时强调，国有企业是中国特色社会主义的重要物质基础和政治基础，是中国特色社会主义经济的“顶梁柱”。我们必须毫不动摇地（ ）公有制经济。

- A. 坚持和平衡
- B. 巩固和发展
- C. 扩大和提高
- D. 支持和引导

8、根据《民事诉讼法》的规定，（ ）不属于回避人员的范围。

- A. 审判人员
- B. 鉴定人
- C. 证人
- D. 书记员

9、新时代坚持和发展中国特色社会主义的总任务是（ ）。

- A. 解放生产力和发展生产力
- B. 消灭剥削和消除两极分化
- C. 实现社会主义现代化和中华民族伟大复兴
- D. 实现共同富裕

10、中国共产党领导是中国特色社会主义最本质的特征，是中国特色社会主义制度最大的优势。党是最高政治领导力量，提出新时代党的建设总要求，突出政治建设在党的建设中的重要地位，必须坚持和加强党对（ ）的领导。

- A. 经济工作
- B. 政治工作

C. 党建工作

D. 一切工作

11、“桑植满田园，户户皆养蚕；步步闻机声，家家丝绸绣”，这是历史上久负盛名的山东“丝绸之乡”（ ）的写照。

A. 章丘

B. 周村

C. 福山

D. 兰陵

12、十八大以来，面对世界经济复苏乏力、局部冲突和动荡频发、全球性问题加剧的外部环境，面对我国经济发展进入新常态等一系列深刻变化，我们坚持（ ）工作总基调。

A. 深化改革

B. 迎难而上

C. 开拓进取

D. 稳中求进

13、根据《民法总则》的规定，不满（ ）周岁的未成年人为无民事行为能力人，由其法定代理人代理实施民事法律行为。

A. 7

B. 8

C. 10

D. 12

14、2018年平昌冬奥会，中国选手（ ）在短道速滑男子五百米决赛中夺冠，并打破由他自己创造的世界记录，为中国代表团获得平昌冬奥会的首枚金牌，这也是中国短道速滑队冬奥会历史上获得的首枚男子项目金牌。

A. 赵宏博

B. 武大靖

C. 高亭宇

D. 韩天宇

15、美国医生海姆里克发明了“海姆里克急救法”，下列紧急情况适宜采用该急救法的是（ ）。

A. 呼吸道突然吸入异物

B. 突发性意识障碍

C. 缺血性脑卒中

D. 心脏骤停

16、在其他条件不变的前提下，需求量和商品价格之间呈反向变动关系，这体现了（ ）的作用。

- A. 边际收益递减规律
- B. 边际替代率递减规律
- C. 边际生产力递减规律
- D. 边际效用递减规律

17、在深化机构和行政体制改革中，要深化事业单位改革，强化（ ），推进政事分开、事企分开、管办分离。

- A. 公益属性
- B. 人事先行
- C. 服务功能
- D. 多元分流

18、面对新的形势，深化供给侧结构性改革，建设现代化经济体系，必须把发展经济的着力点放在（ ）上。

- A. 虚拟经济
- B. 共享经济
- C. 实体经济
- D. 生态经济

19、以图像为媒介的电视曾一度被称为“新媒体”，而互联网技术的发展又使其取代了电视的新媒体地位。当前，依托数字技术、互联网技术、无线移动技术等新兴科技，媒介传播涌现出了一系列新的工具和手段，“新媒体”一词又被赋予了新的内涵。上述材料主要表明（ ）。

- A. 事物的不确定性导致了世界的不可知性
- B. 实践在正确认识的指导下不断发展变化
- C. 认识是随着实践发展而不断深化的
- D. 原有的真理性认识随着实践发展总会被推翻

20、“衣冠禽兽”通常被认为是一个含有贬义的成语，但在明代中期以前，它却是一个褒义词。因为按照明代服制的规定，当时的官员穿的袍子上是“衣冠禽兽”，只有“当官的”才能穿上绣着飞禽或绘着走兽的官服。下列动物不在“衣冠禽兽”之列的是（ ）。

- A. 鹤鹑
- B. 天鹅
- C. 云雁
- D. 虎

21、中国特色社会主义伟大事业是一个复杂的系统工程，需要几代人的共同努力。（ ）是中国特色社会主义的本质要求和重要保障。

- A. 全面建成小康社会
- B. 全面深化改革
- C. 全面依法治国
- D. 全面从严治党

22、进入新时代，我国经济已由高速增长阶段转向高质量发展阶段，正处在攻关期。这个“攻关期”不包括（ ）。

- A. 转变发展方式
- B. 优化经济结构
- C. 转换增长动力
- D. 激发社会活力

23、根据《宪法》规定，国家为了公共利益的需要，可以依照法律规定对土地实行征收或者征用并给予（ ）。

- A. 补偿
- B. 赔偿
- C. 补贴
- D. 置换

24、我国改革全面发力、多点突破、纵深推进，着力增强改革系统性、整体性、协同性，压茬拓展改革广度和深度，重要领域和关键环节改革取得突破性进展，主要领域改革（ ）。

- A. 顶层设计基本完成
- B. 主体框架基本确立
- C. 具体措施基本落实
- D. 困难阻力基本消除

25、党的十九大报告指出，我国社会主要矛盾的变化，没有改变我们对我国社会主义所处历史阶段的判断，我国仍处于并将长期处于社会主义初级阶段的基本国情没有变，我国是世界最大发展中国家的国际地位没有变。这一论断蕴含的辩证唯物论哲理主要是（ ）。

- A. 发展是前进性与曲折性的统一
- B. 任何事物都处在绝对的运动变化之中
- C. 发挥主观能动性以尊重客观规律为基础
- D. 事物是绝对运动与相对静止的统一

26、某些智能头盔或眼镜能使佩戴者具有身临其境的沉浸感，具有在多维信息空间上创建一个虚拟信息环

境的能力，并有助于启发构思。这采用的技术是（ ）。

- A. AR 技术
- B. VR 技术
- C. CR 技术
- D. MR 技术

27、根据马克思主义政治经济学，资本主义利息的来源归根结底是（ ）。

- A. 货币的时间报酬
- B. 企业经营利润的一部分
- C. 产业工人创造的剩余价值的一部分
- D. 资本家所有权的报酬

28、“海水稻”是耐盐碱水稻的俗称，并非直接生长在海水里，而是在海水经过的土地种植，具有不需施肥、抗病虫、耐盐碱三大特性，因此可让荒地变为良田。2017年10月，在袁隆平的带领下，山东省青岛海水稻研发中心培育出的最新一批“海水稻”获得丰收。这主要表明（ ）。

- A. 人们的主观意识对事物发展起决定作用
- B. 人们能够能动地创造规律造福人类
- C. 人们的活动受到客观物质条件的制约
- D. 人们能够根据事物的固有联系建立新的具体联系

29、根据《合同法》的规定，寄送价目表、拍卖公告、招标公告等属于（ ）。

- A. 要约
- B. 要约邀请
- C. 承诺
- D. 要约撤销

30、2017年，某公司核心产品的广告费用达2.62亿元，同年该产品的营业收入为7.5亿元。这种以广告宣传来增加营业收入的经营方式在经济学上被称为（ ）。

- A. 先发优势
- B. 价格竞争
- C. 后发优势
- D. 非价格竞争

31、自2017年12月1日起，中国下调187项进口商品的关税，其中婴儿尿布及配方婴幼儿奶粉进口关税甚至降为零。在其他条件不变的前提下，降低关税会使中国的净出口（ ）。

- A. 减少

- B. 不变
- C. 增加
- D. 不能确定

32、郭沫若在（ ）的纪念祠写下“铁板铜琶，继东坡高唱大江东去；美芹悲黍，冀南宋莫随鸿雁南飞”，评价了此人在词坛的地位和政治抱负。

- A. 苏轼
- B. 陆游
- C. 辛弃疾
- D. 张孝祥

33、根据我国相关法律规定，下列可以设定抵押权的是（ ）。

- A. 正在建造中的商业大楼
- B. 土地所有权
- C. 被查封的财产
- D. 所有权有争议的财产

34、《中共中央国务院关于实施乡村振兴战略的意见》指出，完善农民闲置宅基地和闲置农房政策，探索宅基地“三权分置”。这里的“三权”是指（ ）。

- A. 所有权、转让权、处置权
- B. 所有权、继承权、出卖权
- C. 所有权、承包权、经营权
- D. 所有权、资格权、使用权

35、根据《党政机关公文处理工作条例》的规定，下列不属于法定文种的是（ ）。

- A. 函
- B. 纪要
- C. 汇报
- D. 批复

36、库兹涅茨曲线是描述经济发展与社会收入不平等程度之间关系的理论。这种曲线呈（ ）。

- A. 倒U形
- B. U形
- C. L形
- D. W形

37、品牌是质量和诚信的象征，山东省拥有一大批卓越的产品品牌、企业品牌、行业品牌、区域品牌和地

理标志品牌。下列不属于山东省品牌的是（ ）。

- A. 好品山东
- B. 好客山东
- C. 清新山东
- D. 食安山东

38、行政强制的设定和实施，应当适当。采用非强制手段可以达到行政管理目的的，不得设定和实施行政强制。上述规定体现的原则是（ ）。

- A. 行政公开原则
- B. 权责统一原则
- C. 比例原则
- D. 信赖保护原则

39、（ ）将于 2018 年 6 月在山东青岛举办，这是我国今年的重要主场外交活动之一，也是山东的重大责任、重大使命、重大机遇。

- A. G20 峰会
- B. 上海合作组织领导人峰会
- C. 金砖国家领导人会晤
- D. 亚太经合组织会议

40、习近平总书记强调，建设好我们这样的大党，领导好我们这样的大国，必须做到“三个一以贯之”。这“三个一以贯之”不包括（ ）。

- A. 坚持和发展中国特色社会主义要一以贯之
- B. 推进党的建设新的伟大工程要一以贯之
- C. 增强忧患意识、防范风险挑战要一以贯之
- D. 提高思想认识、增强大局观念要一以贯之

41、《香港特别行政区基本法》为香港社会的长治久安和繁荣发展提供了有力保障。下列有权修改《香港特别行政区基本法》的是（ ）。

- A. 全国人民代表大会
- B. 中央人民政府
- C. 全国人民代表大会常务委员会
- D. 香港特别行政区

42、人民法院是我国的审判机关，上级人民法院（ ）下级人民法院的审判工作。

- A. 领导

- B. 指导
- C. 监督
- D. 配合

43、贯彻落实习近平新时代中国特色社会主义思想，必须坚持新发展理念，推动“四化”同步发展。这里的“四化”指的是（ ）。

- A. 新型工业化、信息化、城镇化、农业现代化
- B. 新型工业化、信息化、新型城镇化、经济全球化
- C. 工业现代化、信息高速化、经济市场化、农业现代化
- D. 工业现代化、农业现代化、信息化、国防现代化

44、（ ）是全国政府信息公开工作的主管部门，负责推进、指导、协调、监督全国的政府信息公开工作。

- A. 国务院法制办公室
- B. 新华通讯社
- C. 人民日报社
- D. 国务院办公厅

45、古代的婚姻，要经过六道手续，叫做六礼。六礼分别是“纳采、问名、纳吉、纳征、请期、亲迎”。

关于六礼，下列表述不正确的是（ ）。

- A. “纳采”指的是男家向女家送一点小礼物，表示求亲之意
- B. “问名”指的是女家问清楚男子的姓氏，以便回家占卜吉凶
- C. “纳吉”指的是男家在祖庙卜得吉兆后，到女家报喜
- D. “亲迎”指的是迎亲

46、犯罪嫌疑人李某在商场中盗窃马某手机等财物时，被马某当场抓住，并扭送至公安机关。李某的盗窃行为属于（ ）。

- A. 犯罪未遂
- B. 犯罪既遂
- C. 犯罪中止
- D. 犯罪预备

47、发展是党执政兴国的第一要务，是解决我国一切问题的基础和关键。当前我国深入贯彻的发展思想是（ ）。

- A. 开放共赢
- B. 改革开放
- C. 以人为本

D. 以人民为中心

48、张某因涉嫌抢夺罪被立案侦查，侦查终结后案件移送到检察院，检察院审查后决定向法院提起公诉。本案中，张某（ ）有权委托辩护人。

- A. 自立案之日起
- B. 自被侦查机关第一次讯问或者采取强制措施之日起
- C. 自案件移送审查起诉之日起
- D. 自案件起诉至人民法院之日起

49、中唐时期，白居易、元稹等诗人提出“文章合为时而著，歌诗合为事而作”的主张，掀起了（ ）。

- A. 新乐府运动
- B. 新诗运动
- C. 复兴儒学运动
- D. 古文运动

50、吴某在庭审中提出，其庭前作出有罪供述系遭到了刑讯逼供，申请排除非法证据。在取证合法性调查中，应当由（ ）对证据收集的合法性进行证明。

- A. 公安机关
- B. 人民检察院
- C. 人民法院
- D. 上一级人民法院

51、在精准扶贫工作中，精神贫困问题是摆在扶贫工作者面前的一大难题，解决好精神层面的问题，才能真正激发摆脱贫困的内生动力，提升自主脱贫能力。强调精神脱贫的重要性是因为（ ）。

- A. 意识可以产生物质
- B. 意识可以转化为物质
- C. 精神力量可以派生出物质力量
- D. 意识可以直接改造世界

52、第五代移动电话行动通信标准（5G），也称第五代移动通信技术。相对 4G 网络，其特点不包含（ ）。

- A. 高可靠性
- B. 毫秒级时延
- C. 超高密度连接
- D. 高耗能高效率

53、生态系统是一个由相互影响的各类生物及其生存的外界环境构成的网络。党的十九大报告指出，要加大生态系统保护力度，必须完成三条控制线划定工作。这“三条控制线”指的是（ ）。

- A. 可耕地面积、国土绿化面积、生态保护红线
- B. 土壤污染管控、森林覆盖率、污染排放标准
- C. 生态保护红线、永久基本农田、城镇开发边界
- D. 用水总量控制、用水效率控制、水功能区限制纳污

54、中医讲究“治未病”，病要在未得时医治，等显现出来已经晚了一步。中国古代哲学家老子更是告诫人们：“为之于未有，治之于未乱。”上述材料体现的哲学道理是（ ）。

- A. 实践决定认识原理
- B. 物质决定意识原理
- C. 否定之否定规律
- D. 质量互变规律

55、充气卤钨灯是填充气体内含有部分卤族元素或卤化物的照明灯具，在商店、橱窗、展厅、汽车等广泛应用。它是（ ）。

- A. 热光源
- B. 等离子光源
- C. 冷光源
- D. 激光光源

56、《水浒传》的作者施耐庵把水泊梁聚义的108人描绘成天罡星和地煞星下界。“天罡星”“地煞星”的称谓来自（ ）典籍。

- A. 佛教
- B. 道教
- C. 儒家
- D. 景教

57、中国的传统节日是我们中华民族悠久历史文化的组成部分，关于节日习俗的古典诗词非常多。下列诗词描写了不同的节日景象，按节日时间的先后顺序，排列正确的是（ ）。

- ①纤云弄巧，飞星传恨，银汉迢迢暗度
- ②千门万户曈曈日，总把新桃换旧符
- ③尘世难逢开口笑，菊花须插满头归
- ④屈子冤魂终古在，楚乡遗俗至今留
- ⑤凤箫声动，玉壶光转，一夜鱼龙舞

- A. ②⑤④①③
- B. ⑤②④①③

C. ②④③①⑤

D. ⑤④③①②

复合题

李某在担任某省主要领导期间，利用职务便利为他人房地产开发、职务晋升等事项上谋取不正当利益，主动向他人索取财物、直接或者通过家人非法收受他人财物，共计折合人民币 1.4 亿余元。李某还有大量财产明显超过其合法收入，不能说明来源。在被采取强制措施后，李某如实供述了自己的罪行，还主动交待了办案机关尚未掌握的其他受贿事实。人民法院经审理后判处李某死刑，缓期二年执行。同时决定，在其死刑缓期执行二年期满依法减为无期徒刑后，终身监禁。

请回答 58-60 题。

58、关于巨额财产来源不明罪，下列说法不正确的是（ ）。

- A. 犯罪主体是国家工作人员
- B. 属于公诉案件范围
- C. 与贪污罪的构成要件不同
- D. 本罪的法定最高刑是死刑

59、本案中李某利用职务上的便利，主动向他人索取财物构成（ ）。

- A. 索贿罪
- B. 受贿罪
- C. 敲诈勒索罪
- D. 贪污罪

60、根据上述材料，下列说法正确的是（ ）。

- A. 终身监禁是一种严厉性仅次于死刑的刑罚种类
- B. 李某被采取强制措施后，如实供述自己的罪行，构成自首
- C. 李某死刑缓期执行二年期满减为无期徒刑后，终身监禁，不得减刑、假释
- D. 李某主动交待办案机关尚未掌握的其他受贿事实，构成立功

第二部分 多选题

61、中国特色社会主义是改革开放以来党的全部理论和实践的主题，是党和人民历尽千辛万苦，付出巨大代价取得的根本成就。中国特色社会主义理论体系是指导党和人民实现中华民族伟大复兴的科学理论，具体包括（ ）。

- A. 邓小平理论

B. “三个代表”重要思想

C. 科学发展观

D. 习近平新时代中国特色社会主义思想

62、《山东省新旧动能转换重大工程实施规划》坚持梯次扩散与节点辐射相结合，全面推进与集中集约相协调，加快形成（ ）的新旧动能转换总体布局。

A. 双轮驱动

B. 三核引领

C. 多点突破

D. 融合互动

63、2018年山东省政府工作报告指出，要深入落实《山东省行动纲要》，大力发展（ ），努力打造质量效益好、创新能力强、品牌价值高、安全环保节能的山东现代工业。

A. 智能制造

B. 绿色制造

C. 创新型制造

D. 服务型制造

64、下列关于我国航天科学知识的说法，正确的是（ ）。

A. 中国运载火箭主要以“长征”系列命名

B. 中国载人飞船主要以“神舟”系列命名

C. 中国探月工程主要以“嫦娥”系列命名

D. 中国载人空间站主要以“天舟”系列命名

65、中国共产党第十九届中央委员会第三次全体会议审议通过了（ ），这是以习近平同志为核心的党中央站在党和国家事业发展全局，适应新时代中国特色社会主义发展要求作出的重大决策部署，是着眼实现全面深化改革总目标的重大制度安排，是推进国家治理体系和治理能力现代化的一场深刻变革。

A. 《中共中央关于全面深化改革的决定》

B. 《中共中央关于深化党和国家机构改革的决定》

C. 《深化党和国家机构改革方案》

D. 《中央党内法规制定工作第二个五年规划（2018—2022年）》

66、在2017年的全球央行年会上，欧洲央行行长德拉古警告说：“贸易保护主义的抬头，将会威胁经济的持续增长以及全球经济增长的潜力。”贸易保护主义在限制进口方面采取的主要措施有（ ）。

A. 提高进口关税

B. 实行进口配额制

- C. 实行进口许可证制
- D. 设置绿色贸易壁垒

67、戏曲脸谱的功能，一是凸显角色性情，二是暗寓褒贬之意。脸谱的不同颜色象征着人物的不同性格。

下列关于脸谱色彩象征意义正确的是（ ）。

- A. 白色一般表示纯洁善良
- B. 红色一般象征忠义勇武
- C. 黑色一般意味着刚正不阿
- D. 蓝色一般代表桀骜不驯

68、张某因与王某发生口角将王某打伤，经鉴定为轻伤，被公安机关刑事立案。刑事立案的条件包括（ ）。

- A. 应当判处有期徒刑以上刑罚
- B. 应当判处拘役以上刑罚
- C. 认为有犯罪事实
- D. 需要追究刑事责任

69、行政诉讼是依法保护公民、法人和其他组织的合法权益，监督行政机关依法行使职权的重要途径。下列不属于人民法院行政诉讼受案范围的是（ ）。

- A. 公安、国家安全等机关依照刑事诉讼法的明确授权实施的行为
- B. 行政机关对行政机关工作人员的任免决定
- C. 行政机关作出的不产生外部法律效力的行为
- D. 驳回当事人对行政行为提起申诉的重复处理行为

70、目前，网球在世界各地得到广泛发展，并成为一项世界性的体育运动。最受关注的网球比赛是每年举办的四项大满贯赛事。下列选项属于四大满贯赛事的是（ ）。

- A. 中国网球公开赛
- B. 温布尔登网球公开赛
- C. 法国网球公开赛
- D. 澳大利亚网球公开赛

71、中国传统文化用语中，经常以“别称”或“代称”指代人、事、物等。下列说法正确的是（ ）。

- A. “巾帼不让须眉”，巾帼代指妇女，须眉代指男子
- B. “左迁”表示升官之意
- C. “及笄之年”指女子年满十五岁，到了结婚年龄
- D. “人比黄花瘦”中的黄花指的是兰花

72、根据《宪法》规定，国家立法权的行使主体是（ ）。

- A. 全国人民代表大会
- B. 全国人民代表大会常务委员会
- C. 国家主席
- D. 国务院

73、习近平总书记强调，要把坚定理想信念作为党的思想建设的首要任务，教育引导全党牢记党的宗旨，挺起共产党人的精神脊梁，解决好世界观、人生观、价值观这个“总开关”问题。这是因为（ ）。

- A. 有什么样的社会存在就有什么样的社会意识
- B. 正确的意识具有指导人们改造世界的功能
- C. 客观情况变了主观也要发生相应的变化
- D. 有什么样的世界观就有什么样的方法论

74、王某的下列所得中，属于免征个人所得税的有（ ）。

- A. 个人保险所得赔偿 5000 元
- B. 购买体育彩票所得收入 2000 元
- C. 每月收到的房租 2000 元
- D. 每月退休工资 5000 元

75、二维码目前广泛应用于网络浏览、下载、在线视频、网上购物和支付等场景。下列关于二维码的说法，正确的是（ ）。

- A. 二维码是一种比一维码更高级的条码格式
- B. 彩色二维码包含的信息量大于黑白二维码
- C. 扫描二维码不会感染病毒
- D. 二维码具有存储量大、保密性高、成本低廉等特点

76、小微企业是支撑就业的主体，也是市场创新的生力军。目前，小微企业的经营负担较重。下列措施能有助于降低小微企业经营成本的是（ ）。

- A. 营改增
- B. 降低制度性交易成本
- C. 清理各类行政事务性收费
- D. 增加政府性基金

77、下列文学作品或绘画中描绘过济南风景的是（ ）。

- A. 老舍《四世同堂》
- B. 张择端《清明上河图》
- C. 刘鹗《老残游记》

D. 赵孟頫《鹊华秋色图》

78、某县人民法院受理一起合同纠纷案件，决定组成合议庭审理。下列说法正确的是（ ）。

- A. 可以由审判员、陪审员共同组成合议庭
- B. 合议庭成员的人数应当是单数
- C. 合议庭评议案件实行少数服从多数原则
- D. 合议庭评议中的不同意见，不必记入笔录

79、据《吕氏春秋》记载，鲁国有个叫公孙绰的人，他对人们说：“我能够起死回生。”有人问他：“你用什么方法呢？”他回答说：“我平时能治疗半身不遂的病，现在我只要加倍用药，不就可以起死回生了吗？”公孙绰的错误在于他违背了（ ）。

- A. 发挥主观能动性必须以尊重客观规律为前提
- B. 量变必然导致质变的产生
- C. 想问题办事情必须具体问题具体分析
- D. 主要矛盾与次要矛盾的对立统一

80、根据《行政强制法》的相关规定，下列说法正确的是（ ）。

- A. 查封、扣押应当由法律、法规规定的行政机关实施
- B. 查封、扣押限于涉案的场所、设施或者财物
- C. 涉案的场所、设施或者财物已被其他国家机关查封的，可以重复查封
- D. 对查封、扣押的场所、设施或者财物应当妥善保管

参考答案

1. 正确答案：D，

解析

本题考查的是时政。

习近平总书记在2016年5月17日，哲学社会科学工作座谈会指出：构建中国特色哲学社会科学，一是要体现继承性、民族性。要善于融通马克思主义的资源、中华优秀传统文化的资源、国外哲学社会科学的资源，坚持不忘本来、吸收外来、面向未来。坚定中国特色社会主义道路自信、理论自信、制度自信，说到底是要坚定文化自信，文化自信是更基本、更深沉、更持久的力量。ABC项不当选。

故本题正确答案为D项。

2. 正确答案：B，

解析

本题考查的是时政。

2018年1月，国务院正式批复《山东新旧动能转换综合试验区建设总体方案》。全国人大代表、山东省省长龚正表示，这是党的十九大后获批的首个区域性国家发展战略，是我国第一个以新旧动能转换为主题的区域发展战略，也是山东的重要机遇。ACD不当选。

故本题正确答案为B项。

3. 正确答案：B，

解析

本题考查的是哲学知识。

A项，尊重客观规律在题干中无体现，不当选。

B项，题干中的“奋斗”就是强调我们应该去做和实践。当选。

C项，主观能动性受到一定物质条件的制约，说法无错误，但是题干中没有强调物质条件，不当选。

D项，说法本身错误，事业成功的关键，受到多方面因素影响，主观能动性并不能决定。不当选。

故本题正确答案为B项。

4. 正确答案：A，

解析

本题考查的是哲学知识。

A项，题干中子路和冉有虽然问孔子是相同的问题，但是由于二人的性格不同，所以孔子给二人的回答及解决办法是不同的。体现出矛盾的特殊性是正确解决矛盾的前提。当选。

B项，与题干意思相反。不当选。

C项，题干中没有体现出真理性认识。不当选。

D项，题干中没有体现出主要矛盾与次要矛盾。不当选。

故本题正确答案为A项。

5. 正确答案：D，

解析

本题考查的是哲学知识。

实践是自然世界和人类世界分化与统一的基础，题干中涉及的从农业文明到工业文明的发展都在强调实践的作用。ABC项不当选。

故本题正确答案为D项。

6. 正确答案：C，

解析

本题考查的是哲学知识。

内外因辩证原理是指在唯物辩证法中认为事物的内部矛盾（即内因）是事物自身运动的源泉和动力，是事物发展的根本原因。外部矛盾（即外因）是事物发展、变化的第二位的原因。内因是变化的根据，外因是变化的条件，外因通过内因而起作用。题干中强调只要保持自己的头脑清醒，任何外界条件都会丧失杀伤力。强调内因的作用。ABD 项不当选。

故本题正确答案为 C 项。

7. 正确答案：B，

解析

本题考查的是时政。

党的十九大报告指出，“必须坚持和完善我国社会主义基本经济制度和分配制度，毫不动摇巩固和发展公有制经济，毫不动摇鼓励、支持、引导非公有制经济发展。”ABC 不当选。

故本题正确答案为 B 项。

8. 正确答案：C，

解析

本题考查的是民事诉讼法。

根据《民事诉讼法》第 45 条规定，回避的对象包括审判人员和其他人员。对于审判人员的范围，《若干规定》明确为各级人民法院院长、副院长、审判委员会委员、庭长、副庭长、审判员和助理审判员；其他人员包括人民陪审员、执行员、书记员、翻译人员、鉴定人员、勘验人员。ABD 项均在回避人员范围，不当选。

故本题正确答案为 C 项。

9. 正确答案：C，

解析

本题考查的是时政。

根据十九大报告的阐释，新时代坚持和发展中国特色社会主义的总任务是“实现社会主义现代化和中华民族伟大复兴”；总目标是“在全面建成小康社会的基础上，分两步走在本世纪中叶建成富强民主文明和谐美丽的社会主义现代化强国”。总任务和总目标的确定，为新时代坚持和发展中国特色社会主义规划了宏伟蓝图，为当代中国共产党人确立了新的历史使命和责任担当。ABD 不当选。

故本题正确答案为 C 项。

10. 正确答案：D，

解析

本题考查的是时政。

“党政军民学，东西南北中，党是领导一切的”。习近平总书记在党的十九大报告中，把“坚持党对一切工作的领导”作为新时代坚持和发展中国特色社会主义基本方略中的第一条。在谈到新时代党的建设时，习近平总

书记指出，要把党的政治建设摆在首位。党的政治建设是党的根本性建设，决定党的建设方向和效果。保证全党服从中央，坚持党中央权威和集中统一领导，是党的政治建设的首要任务。这是对我们党历史经验的深刻总结，也是我们党在新时代新征程中必须牢牢把握的根本方略。ABC 不当选。

故本题正确答案为 D 项。

11. 正确答案：B，

解析

本题考查的是山东省情。

A 项，章丘曾先后获得“全国双拥模范城”、“中国黑陶之乡”等荣誉称号。2017 年 12 月，当选中国工业百强县区。不当选。

B 项，周村区，隶属于山东省淄博市，近代以来，周村的丝绸生产和贸易，在山东省和中国北方地区，具有重要的垄断地位。开埠以后的丝绸生产额达到全省的 64% 左右，山东所有的机械缫丝工厂，都创办于周村。周村的蚕茧加工、缫丝、丝织、染丝、染绸、印花、丝绸贸易一条龙格局，在全国是独一无二的。周村的山东制丝厂、丝绸印染厂到今天为止，一直是全国最大的国营缫丝厂和丝绸印染厂。当选。

C 项，福山区是隶属山东省烟台的一个市辖区，2017 全国综合实力百强区。福山被誉为“中国书法之乡”，“鲁菜之乡”、“中国大樱桃之乡”。不当选。

D 项，兰陵县隶属于山东省临沂市，兰陵美酒源远流长，历史上称“东阳酒”、“兰陵酒”、“兰陵美酒”、“金花酒”、“金华酒”均指兰陵美酒。不当选。

故本题正确答案为 B 项。

12. 正确答案：D，

解析

本题考查的是时政。

十九大报告原文指出：十八大以来的五年，是党和国家发展进程中极不平凡的五年。面对世界经济复苏乏力、局部冲突和动荡频发、全球性问题加剧的外部环境，面对我国经济发展进入新常态等一系列深刻变化，我们坚持稳中求进工作总基调，迎难而上，开拓进取，取得了改革开放和社会主义现代化建设的历史性成就。ABC 项不当选。

故本题正确答案为 D 项。

13. 正确答案：B，

解析

本题考查的是民法。

根据《民法总则》第二十条规定：不满八周岁的未成年人为无民事行为能力人，由其法定代理人代理实施民事法律行为。ACD 选项直接排除，不当选。

故本题正确答案为 B 项。

14. 正确答案：B，

解析

本题考查的是时政。

A 项，赵宏博中国花样滑冰队运动员。与申雪多次合作，参与双人滑的花样滑冰赛事。2010 年 2 月 18 日，申雪/赵宏博二人正式宣布退役。2017 年 7 月，当选出席党的十九大代表。不当选。

B 项，2018 年平昌冬奥会中国选手武大靖在短道速滑男子 500 米决赛中，以 39 秒 584 的成绩打破世界纪录并且为中国代表团夺得平昌冬奥会首枚金牌。这也是中国队首次在冬奥会男子项目中夺得金牌。当选。

C 项，高亭宇中国男子速度滑冰运动员，2018 年 2 月 19 日，在平昌冬奥会速度滑冰男子 500 米上，高亭宇以 34 秒 65 获得季军。不当选。

D 项，韩天宇中国短道速滑运动员，2018 年 2 月出征平昌冬奥会。不当选。

故本题正确答案为 B 项。

15. 正确答案：A，

解析

本题考查的是科技。

A 项，急性呼吸道异物堵塞在生活中并不少见，由于气道堵塞后患者无法进行呼吸，故可能致人因缺氧而意外死亡。海姆里克腹部冲击法也称为海氏手技，是美国医生海姆里克先生发明的。1974 年他首先应用该法成功抢救了一名因食物堵塞了呼吸道而发生窒息的患者，从此该法在全世界被广泛应用，因此该法被人们称为“生命的拥抱”。当选。

B 项，意识活动包括觉醒和意识内容两方面。当上行网状激活系统和大脑皮质的广泛损害可导致不同程度觉醒水平的障碍，而意识内容变化则主要由大脑皮质病变造成。故意识障碍有多种情况，突发性意识障碍只是其中一种，需要根据具体的情况进行治疗。不当选。

C 项，缺血性脑卒中是指由于脑的供血动脉（颈动脉和椎动脉）狭窄或闭塞、脑供血不足导致的脑组织坏死的总称。应根据患者不同病因、发病机制、临床类型、发病时间等情况确定治疗方案，给予个体化治疗。不当选。

D 项，心脏骤停是指心脏射血功能的突然终止，大动脉搏动与心音消失，重要器官（如脑）严重缺血、缺氧，导致生命终止。这种出乎意料的突然死亡，医学上又称猝死。急救措施：按压；人工呼吸；针刺人中穴或手心的劳宫穴、足心涌泉穴；迅速掏出咽部呕吐物；头敷冰袋降温；急送医院救治等措施。不当选。

故本题正确答案为 A 项。

16. 正确答案：D，

解析

本题考查的是经济。

A项，边际收益递减规律又称边际效益递减规律，或边际产量递减规律，指在短期生产过程中，在其他条件不变（如技术水平不变）的前提下，增加某种生产要素的投入，当该生产要素投入数量增加到一定程度以后，增加一单位该要素所带来的效益增加量是递减的，边际收益递减规律是以技术水平和其他生产要素的投入数量保持不变为条件进行讨论的一种规律。主要是从供给一方同收益之间的关系，不符合题干意思。不当选。

B项，边际替代率递减规律：商品的边际替代率递减规律是指在保持效用水平不变的条件下，随着一种商品消费数量的增加，消费者增加一单位该商品的消费而愿意放弃的另外一种商品的消费数量逐渐减少，即随着一种商品数量的增加，它对另外一种商品的边际替代率递减。不符合题干意思。不当选。

C项，边际生产力递减规律：在技术给定和其他要素投入不变的情况下，连续增加某一种要素的投入所带来的总产量的增量在开始阶段可能会上升，但迟早会出现下降的趋势，这就是边际生产力递减规律，也称之为边际报酬递减规律。不符合题干意思。不当选。

D项，边际效用递减规律：效用，即满足程度是人神经的兴奋，外部给一个刺激（即消费某种物品给以刺激，如吃面包刺激胃），人的神经兴奋就有满足感（产生效用）。随着同样刺激的反复进行（连续消费同一种物品的数量增加），兴奋程度就下降（边际效用递减）。这个规律对我们理解消费者的消费行为非常重要。假定消费者对其他商品的消费数量保持不变，则消费者从该商品连续增加的每一消费单位中所得到的效用增量是递减的。题干中强调是需求与价格之间的关系，只有D项的边际效用递减规律中，能够体现在其他条件不变的情况下需求与价格之间呈现反向变动的关系。消费的越多，相当于需求越多，而获得的效用减少，自然支付价格会下降，那么价格会呈现下降趋势。符合题干意思。当选。

故本题正确答案为D项。

17. 正确答案：A，

解析

本题考查的是时政。

2017年10月18日，习近平同志在十九大报告中指出，“深化机构和行政体制改革。统筹考虑各类机构设置，科学配置党政部门及内设机构权力、明确职责。统筹使用各类编制资源，形成科学合理的管理体制，完善国家机构组织法。转变政府职能，深化简政放权，创新监管方式，增强政府公信力和执行力，建设人民满意的服务型政府。赋予省级及以下政府更多自主权。在省市县对职能相近的党政机关探索合并设立或合署办公。深化事业单位改革，强化公益属性，推进政事分开、事企分开、管办分离。”BCD项不是报告原文，不当选。

故本题正确答案为A项。

18. 正确答案：C，

解析

本题考查的是时政。

现代化经济体系是党的十九大报告中提出的一个新概念新范畴，引起了国内外的高度关注。当前，建设现代化

经济体系要以供给侧结构性改革为主线，把发展经济的着力点放在实体经济上，把提高供给体系质量作为主攻方向。ABD项不当选。

故本题正确答案为C项。

19. 正确答案：C，

解析

本题考查的是哲学。

A项，世界的不可知性不是由事物的不确定性导致的，世界的不可知性是不可知论观点，与题干无关。不当选。

B项，正确的认识促进实践的发展，题干强调的是认识的发展，而不是实践的发展。不当选。

C项，题干中“新媒体”一词被不断的赋予新的定义，因为随着实践的不断的的发展，认识也在不断深化发展。当选。

D项，原有的真理性认识随着实践发展总会被推翻。说法本身有误。不当选。

故本题正确答案为C项。

20. 正确答案：B，

解析

本题考查的是历史。

朱元璋建立了明朝后，帝王官员的服饰制度达到了最完备、最繁缛的地步。据《明会典》记载，洪武二十四年（1391年）规定，补子（系补缀于品官补服前胸后背之上的一块织物。为明品官服饰制度的一个重要特征。）图案分别是：公、侯、驸马、伯：麒麟、白泽；文官绣禽，以示文明：一品仙鹤，二品锦鸡，三品孔雀，四品云雁，五品白鹇，六品鹭鸶，七品鸂鶒，八品黄鹂，九品鹌鹑；武官绣兽，以示威猛：一品、二品狮子，三品、四品虎豹，五品熊罴，六品、七品彪，八品犀牛，九品海马；杂职：练鹊；风宪官：獬豸。除此之外，还有补子图案为蟒、斗牛等题材的，应归属于明代的“赐服”类。

A项，是文禽。不当选。

B项，不属于任何一种。此题选非项，当选。

C项，是文禽。不当选。

D项，是武兽。不当选。

故本题正确答案为B项。

21. 正确答案：C，

解析

本题考查时政。

本题考查“四个全面”重要理论，十九大报告中指出，全面依法治国是中国特色社会主义的本质要求和重要保障。

A项“全面建成小康社会”是2020年我国要实现战略目标，B项“全面深化改革”、C项“全面依法治国”、D项“全面从严治党”是一个都不能缺的三大战略举措，为全面建成小康社会提供动力源泉、法治保障和政治保证。

故本题正确答案为C项。

22. 正确答案：D，

解析

本题考查时政。

我国经济已由高速增长阶段转向高质量发展阶段，正处在转变发展方式、优化经济结构、转换增长动力的攻关期，建设现代化经济体系是跨越关口的迫切要求和我国发展的战略目标。ABC三项表述正确，D项“激发社会活力”说法有误。

故本题正确答案为D项。

23. 正确答案：A，

解析

本题考查法律常识。

《中华人民共和国宪法》第十条第三款规定，“国家为了公共利益的需要，可以依照法律规定对土地实行征收或者征用并给予补偿”，BCD三项不符合题意。

故本题正确答案为A项。

24. 正确答案：B，

解析

本题考查时政。

本题考查十九大报告相关内容，报告在论述过去五年工作成绩和历史性变革中指出“重要领域和关键环节改革取得突破性进展，主要领域改革主体框架基本确立”，B项“主体框架基本确立”论述正确。

故本题正确答案为B项。

25. 正确答案：D，

解析

本题考查马克思主义哲学。

我国进入到新时代，主要矛盾发生改变，这是以习近平同志为核心的党中央为对我国发展所处历史方位的全新判断，这是基于对当代中国社会呈现出的新的阶段性变化及其特点的科学分析。主要矛盾发生改变，这体现了“物质运动的绝对性”，但是同时我国基本国情、国际地位没有发生变化，这又体现了“静止的相对性”，所以D选项“事物是绝对运动与相对静止的统一”论述正确。A选项“发展是前进性与曲折性的统一”，题干中没有体现。B项“任何事物都处在绝对的运动变化之中”，过于片面，只看到了“运动的绝对性”，没有看

到“静止的相对性”。题干中没有明确提及发挥主观能动性问题，所以C项“发挥主观能动性以尊重客观规律为基础”与题干无关。

故本题正确答案为D项。

26. 正确答案：B，

解析

本题考查科技常识。

本题考查新兴科技成果。VR是英语中Virtual Reality的缩写，即虚拟现实，虚拟现实技术综合了计算机图形技术、计算机仿真技术、传感器技术、显示技术等多种科学技术，它在多维信息空间上创建一个虚拟信息环境，能使用户具有身临其境的沉浸感。在这种技术的帮助下，使用者可以使用智能头盔或眼睛获得身临其境的沉浸感。B项说法正确。

A选项，AR技术指的是增强现实技术，是一种实时地计算摄影机影像的位置及角度并加上相应图像的技术，这种技术的目标是在屏幕上把虚拟世界套在现实世界并进行互动。

C选项，CR技术指的是影像现实，通过光波传导棱镜设计，Magic Leap从多角度将画面直接投射于用户视网膜，从而达到“欺骗”大脑的目的。CR技术类似于MR技术。

D选项，MR技术指的是混合现实，包括增强现实和增强虚拟两部分，能够合并现实和虚拟世界而产生新的可视环境。

故本题正确答案为B项。

27. 正确答案：C，

解析

本题考查经济常识。

资本主义利息本质上是雇佣工人创造的剩余价值的一部分，是剩余价值的转化形态。

借贷资本是资本主义制度下的生息资本。在资本主义社会，借贷资本家把手中的货币资本贷给职能资本家使用，职能资本家运用这一部分货币资本扩大经营，获得平均利润。利润中一部分会以企业利润的形式归职业资本家自己所有，另一部分作为使用贷款的报酬付给借贷资本家，即利息。利息本质上来自于工人创造的剩余价值，利息进一步掩盖了资本主义的真实剥削关系。C选项说法正确。

A选项“货币的时间报酬”，指得是货币经历一定时间的投资和再投资所增加的价值，也称为资金时间价值，与题干无关。

B选项“企业经营利润”是企业从事生产经营活动中取得的利润，是支付利息的直接来源，而不是根本上的来源。

D选项“资本家所有权的报酬”与题干中的利息的根本来源没有直接的关系。

故本题正确答案为C项。

28. 正确答案：D，

解析

本题考查马克思主义哲学。

联系具有客观性，人不能主观臆造联系，但人可以根据事物的固有联系改变事物的状态，建立新的具体联系。

“海水稻”的发明就是在袁隆平院士的指导下，发挥主观能动性，利用现有条件，创造出耐盐碱的新品种“海水稻”，让荒地变为良田，符合马克思主义哲学基本原理。

A项“人们的主观意识对事物发展起决定作用”说法错误，违背马克思主义哲学基本原理。

B项“人们能够能动地创造规律造福人类”违背了规律的“客观性”原理。

题干中“海水稻”的培育是人类尊重自然规律的前提下，发挥主观能动性的结果，C项“人们的活动受到客观物质条件的制约”不符合材料内容。

故本题正确答案为D项。

29. 正确答案：B，

解析

本题考查法律常识。

本题考查《合同法》相关内容。根据《合同法》第十五条规定，“要约邀请是希望他人向自己发出要约的意思表示。寄送的价目表、拍卖公告、招标公告、招股说明书、商业广告等为要约邀请”。B项正确。

A项，根据《合同法》第十四条规定，“要约”是希望和他人订立合同的意思表示，该意思表示应当符合：（1）内容具体确定，（2）表明经受要约人承诺，要约人即受该意思表示约束。与题干不符。

C项，根据《合同法》第二十一条，承诺是受要约人同意要约的意思表示。与题干无关。

D项，根据《合同法》第十八条，“要约可以撤销。撤销要约的通知应当在受要约人发出承诺通知之前到达受要约人”。与题干中的“寄送价目表、拍卖公告、招标公告”等无关。

30. 正确答案：D，

解析

本题考查经济常识。

本题考查企业的竞争方式，企业间竞争大致可分为两类：价格竞争和非价格竞争。所谓的“价格竞争”是通过降价来使顾客花更少的钱却得到同样满足的一种竞争，题干中没有产品“降价”的论述，B项排除。

“非价格竞争”，即价值竞争，就是为顾客提供更好、更有特色，或者更能适合各自需求的产品和服务的一种竞争，通过广告的投放，让更多的消费者了解本产品的特点，提供更便捷的服务，这属于“非价格竞争”。D项说法正确。

A项“先发优势”指的是在企业发展中，尤其高科技行业，某企业如果作为“先行者”最先掌握某项核心产品，在之后的企业竞争中会具有极大的优势，获得极大的利润。

C项“后发优势”指的是较晚进入行业的企业所拥有的优势，该企业可以通过观察先动者的行动及效果来减少自身面临的不确定性，从而采取相应行动，在竞争中取得有利地位。

可以看出，“先发优势”或“后发优势”强调的是进入市场的次序，即强调时间上的先后，与题干广告投放无关。排除A、C两项。

故本题正确答案为D项。

31. 正确答案：A，

解析

本题考查经济常识。

本题考查关税和进出口的关系。净出口，即出口产品价值与进口产品价值的差额。题干中说“在其他条件不变的前提下”，即在商品的出口量等条件没变的情况下，中国政府下调进口商品的关税，甚至有一些货品零关税，很多以前需要“海淘”的商品可以更加便宜，有利于商品进口量的增加，那么出口总额减去进口总额的差额会减少，即题干中说的净出口会减少，A项说法正确。

故本题正确答案为A项。

32. 正确答案：C，

解析

本题考查人文。

本题可以从郭沫若同志评价入手，进行判断。“铁板铜琶，继东坡高唱大江东去；美芹悲黍，冀南宋莫随鸿雁南飞”，“铁板铜琶”“东坡”“大江东去”均指向苏轼，但是“继”一字说明该人物在苏轼之后，也是豪放派诗人，同时排除A选项即苏轼本人。“美芹”对应辛弃疾所写《美芹十论》，论述抗金救国之意，“冀南宋莫随鸿雁南飞”是说不希望南宋朝廷像鸿雁一样南迁，即希望北伐中原，收复失地，也符合题干中“政治抱负”等评价，辛弃疾既是著名豪放派词人，和苏轼并称“苏辛”，又是政治上有北伐中原之志的人物，题干中郭沫若所写对联描述的就是辛弃疾。

A项苏轼与题干中“继东坡”等词语对应错误，排除。

B项陆游是南宋著名词人，也是爱国诗人，但不是郭沫若所写对联描述的对象。

D项张孝祥是南宋著名“豪放派”词人，书法家，但与题干描述无关。

故本题正确答案为C项。

33. 正确答案：A，

解析

本题考查法律常识。

根据我国《物权法》第一百八十四条规定，下列财产不得抵押：（1）土地所有权；（2）耕地、宅基地、自留地、自留山等集体所有的土地使用权，但法律规定可以抵押的除外；（3）学校、幼儿园、医院等以公益为目的

的事业单位、社会团体的教育设施、医疗卫生设施和其他社会公益设施；（4）所有权、使用权不明或者有争议的财产；（5）依法被查封、扣押、监管的财产；（6）法律、行政法规规定不得抵押的其他财产。B、C、D属于不可抵押的财产，故排除。

根据我国《物权法》第一百八十条规定，债务人或者第三人有权处分的下列财产可以抵押：（1）建筑物和其他土地附着物；（2）建设用地使用权；（3）以招标、拍卖、公开协商等方式取得的荒地等土地承包经营权；（4）生产设备、原材料、半成品、产品；（5）正在建造的建筑物、船舶、航空器；（6）交通运输工具；（7）法律、行政法规未禁止抵押的其他财产。抵押人可以将前款所列财产一并抵押。所以A项建造中的商业大楼可以设定抵押权。

故本题正确答案为A项。

34. 正确答案：D

解析

本题考查时政。

《中共中央国务院关于实施乡村振兴战略的意见》中提出，要深化农村土地制度改革，“扎实推进房地一体的农村集体建设用地和宅基地使用权确权登记颁证。完善农民闲置宅基地和闲置农房政策，探索宅基地所有权、资格权、使用权‘三权分置’，落实宅基地集体所有权，保障宅基地农户资格权和农民房屋财产权，适度放活宅基地和农民房屋使用权，”本题中D选项表述正确，A、B、C三个选项说法错误。

故本题正确答案为D项。

35. 正确答案：C，

解析

本题考查公文。

《党政机关公文处理工作条例》中规定，法定公文包括以下十五种：决议、决定、命令（令）、公报、公告、通告、意见、通知、通报、报告、请示、批复、议案、函、纪要。C项汇报不属于法定公文类型。

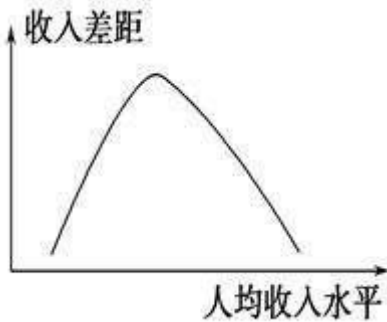
故本题正确答案为C项。

36. 正确答案：A，

解析

本题考查经济常识。

“库兹涅茨曲线”也被称为“倒U曲线”，它讨论的是经济发展与社会收入不平等程度之间关系，其内容包括：在经济发展过程开始的时候，尤其是在国民人均收入从最低上升到中等水平时，收入分配状况先趋于恶化，继而随着经济发展，逐步改善，最后达到比较公平的收入分配状况，呈颠倒过来的U形。



故本题正确答案为 A 项。

37. 正确答案：C，

解析

本题考查山东省情省况。

2017 年 6 月发布的《山东省人民政府办公厅关于进一步提升消费品标准和质量水平的意见》中提到“山东标准”“好品山东”“好客山东”“食安山东”等概念，C 项“清新山东”属于干扰项。

故本题正确答案为 C 项。

38. 正确答案：C，

解析

本题考查法律常识。

行政比例原则是行政法的重要原则，是指行政主体实施行政行为应兼顾行政目标的实现和保护相对人的权益，如果行政目标的实现可能对相对人的权益造成不利影响，则这种不利影响应被限制在尽可能小的范围和限度之内。符合题干的说法。

A 项行政公开原则强调行政机关实施的行政管理应当公开，与题干无关，排除。

B 项权责统一原则强调法律赋予行政机关的职权，实际上是赋予行政机关的义务和责任，行政机关必须采取积极的措施和行动依法履行其职责，擅自放弃、不履行其法定职责或违法、不当行使其职权，要承担相应的法律责任。

D 项信赖保护原则是指行政管理相对人对行政权力的正当合理信赖应当予以保护，行政机关不得擅自改变已生效的行政行为，确需改变行政行为的，对于由此给相对人造成的损失应当给予补偿，与题干无关。

故本题正确答案为 C 项。

39. 正确答案：B，

解析

本题考查时政。

2018 年山东省政府工作报告中指出，“中央决定，今年 6 月在我省青岛市举办上海合作组织领导人峰会。这是我国今年的重要主场外交活动之一，也是山东的重大责任、重大使命、重大机遇”。B 项说法正确。

A 项 2016 年 G20 峰会在中国杭州举行，2017 年 G20 峰会在德国汉堡举行，A 项说法错误。

C项 2017年金砖国家领导人第九次会晤在中国厦门举行，C项说法错误。

D项 2017年APEC峰会在越南岷港举行，D项说法错误。

故本题正确答案为B项。

40. 正确答案：D，

解析

本题考查时政。

习近平总书记在2018年1月5日党的十九大精神研讨班开班式上的重要讲话中提出“三个一以贯之”，包括：坚持和发展中国特色社会主义要一以贯之；推进党的建设新的伟大工程要一以贯之；增强忧患意识、防范风险挑战要一以贯之。A、B、C说法正确，本题为选非题，故故本题正确答案为D项。

41. 正确答案：A，

解析

本题考查其他法律。

《中华人民共和国香港特别行政区基本法》第一百五十九条规定，本法的修改权属于全国人民代表大会。故本题正确答案为A项。

42. 正确答案：C，

解析

本题考查宪法。

《中华人民共和国宪法》第一百三十二条规定，最高人民法院是最高审判机关。最高人民法院监督地方各级人民法院和专门人民法院的审判工作，上级人民法院监督下级人民法院的审判工作。故本题正确答案为C项。

43. 正确答案：A，

解析

党的十九大报告指出，更好发挥政府作用，推动新型工业化、信息化、城镇化、农业现代化同步发展，主动参与和推动经济全球化进程，发展更高层次的开放型经济，不断壮大我国经济实力和综合国力。故本题正确答案为A项。

44. 正确答案：D，

解析

本题考查政府信息公开条例。

《中华人民共和国政府信息公开条例》第三条第二款规定，国务院办公厅是全国政府信息公开工作的主管部门，负责推进、指导、协调、监督全国的政府信息公开工作。故本题正确答案为D项。

45. 正确答案：B，

解析

本题考查人文历史常识。

本题考查 A 项，“纳采”是指男方家请媒人去女方家提亲，女方家答应议婚后，男方家备礼前去求婚。故 A 项正确，排除。

B 项，“问名”指的是男方家请媒人问女方的名字和出生年月日。故 B 项错误，当选。

C 项，“纳吉”指的是男方将女子的名字、八字取回后，在祖庙进行占卜。卜得吉兆后，备礼通知女方家，决定缔结婚姻。故 C 项正确，排除。

D 项，“亲迎”指的是新郎亲自去女家迎娶新娘。故 D 项正确，排除。

故本题正确答案为 B 项。

46. 正确答案：A，

解析

本题考查刑法。

A 项，《中华人民共和国刑法》第二十三条规定，已经着手实行犯罪，由于犯罪分子意志以外的原因而未得逞的，是犯罪未遂。本题中李某正在实施盗窃，被马某抓住导致犯罪未得逞，属于犯罪未遂。故 A 项正确，当选。

B 项，犯罪既遂是指行为人所实施的行为已经齐备了刑法分则对某一具体犯罪所规定的全部构成要件。对盗窃罪而言，盗窃行为已经使被害人丧失了对财物的控制时，或者行为人已经控制了所盗财物时，都是既遂。本题中李某并没有使得马某丧失对财物控制，不属于犯罪既遂。故 B 项错误，排除。

C 项，《中华人民共和国刑法》第二十四条规定，在犯罪过程中，自动放弃犯罪或者自动有效地防止犯罪结果发生的，是犯罪中止。本题中李某并没有主动放弃犯罪的，而是被抓住的，不属于犯罪中止。故 C 项错误，排除。

D 项，《中华人民共和国刑法》第二十二条规定，为了犯罪，准备工具、制造条件的，是犯罪预备。本题中李某已经开始着手实施盗窃行为，不是准备阶段，不属于犯罪预备。故 D 项错误，排除。

故本题正确答案为 A 项。

47. 正确答案：D，

解析

本题考查时事政治。

党的十九大报告指出，必须坚持以人民为中心的发展思想，不断促进人的全面发展、全体人民共同富裕。故本题正确答案为 D 项。

48. 正确答案：B，

解析

本题考查刑事诉讼法。

《中华人民共和国刑事诉讼法》第三十三条规定，犯罪嫌疑人自被侦查机关第一次讯问或者采取强制措施之日

起，有权委托辩护人；在侦查期间，只能委托律师作为辩护人。被告人有权随时委托辩护人。故本题正确答案为 B 项。

49. 正确答案：A，

解析

本题考查历史人文常识。

A 项，新乐府运动，是由唐代诗人白居易、元稹等所倡导的一场诗歌革新运动，强调以自创的新的乐府题目咏写时事。故 A 项正确，当选。

B 项，新诗是指五四运动前后产生的、有别于古典、以白话作为基本语言手段的诗歌体裁。新诗运动是由胡适等人发起的文化运动，将白话引进诗歌创作中，并且摒弃了以往旧体诗创作中的一系列限制。故 B 项错误，排除。

C 项，复兴儒学运动是唐代中后期韩愈率先提出的主张，他的基本观点是宣称儒家仁义是最高的道，提出“道统”思想。故 C 项错误，排除。

D 项，古文运动是指唐代中期以及宋朝提倡古文、反对骈文为特点的文体改革运动。“古文”这一概念由韩愈最先提出，他把六朝以来讲求声律及辞藻、排偶的骈文视为俗下文字，认为自己的散文继承了两汉文章的传统，所以称“古文”。韩愈提倡古文，目的在于恢复古代的儒学道统，将改革文风与复兴儒学变为相辅相成的运动。除唐代的韩愈、柳宗元外，宋代的欧阳修、王安石、曾巩、苏洵、苏轼、苏辙等人也是古文运动的代表。故 D 项错误，排除。

故本题正确答案为 A 项。

50. 正确答案：B，

解析

本题考查刑事诉讼法。

《中华人民共和国刑事诉讼法》第五十七条规定，在对证据收集的合法性进行法庭调查的过程中，人民检察院应当对证据收集的合法性加以证明。故本题正确答案为 B 项。

51. 正确答案：B，

解析

本题考查哲学知识。

A 项，马克思主义哲学认为物质决定意识，意识对物质具有能动作用。意识不能够产生物质，故 A 项错误，排除。

B 项，“意识可以转化为物质”指的是意识对物质具有能动作用，正确的意识能够指导人们有效地开展实践活动，促进客观事物的发展；错误的意识则会把人的活动引向歧途，阻碍客观事物的发展。题干里强调精神脱贫的重要性，就是体现正确意识促进外在客观事物的发展。故 B 项正确，当选。

C项，物质决定意识，所以物质可以派生出意识，而不是意识派生物质，故C项错误，排除。

D项，意识对物质有能动的反作用，通过指导实践能动地改造世界，而不能直接改造世界，故D项错误，排除。

故本题正确答案为B项。

52. 正确答案：D，

解析

本题考查科技知识。

与4G网络相比，5G网络不仅传输速率更高，而且在传输中呈现出低时延（毫秒级时延）、高可靠、低功耗的特点，低功耗能更好地支持物联网应用（智慧医疗、车联网等）。5G通过超高密度连接能使人与人之间实现无缝连接，还将进一步加强“人与物”、“物与物”之间高速连接（智能穿戴等）。D项错误。故本题正确答案为D项。

53. 正确答案：C，

解析

本题考查十九大报告。

十九大报告指出，要加大生态系统保护力度。实施重要生态系统保护和修复重大工程，优化生态安全屏障体系，构建生态廊道和生物多样性保护网络，提升生态系统质量和稳定性。完成生态保护红线、永久基本农田、城镇开发边界三条控制线划定工作。故本题正确答案为C项。

54. 正确答案：D，

解析

本题考查马克思主义哲学。

中医“治未病”与老子“为之于未有，治之于未乱”都是倡导防患于未然，在事情未发生之前提前做好预防措施。

A项、B项、C项题干并没有体现出来，排除。

D项，质量互变规律揭示了一切事物、现象发展过程中量变和质变的内在联系及其相互转化。事物的发展从量变开始，当量变达到一定的界限时，量变就转化为质变。因此人们要重视量的积累，注意事物细小的变化，对于消极因素，要防微杜渐。故D项正确，当选。

故本题正确答案为D项。

55. 正确答案：A，

解析

本题考查生活常识。

卤钨灯是填充气体内含有部分卤族元素或卤化物的充气白炽灯。其工作原理为：当灯丝发热时，钨原子被蒸发后向玻璃管壁方向移动，当接近玻璃管壁时，钨蒸气被冷却到大约800℃并和卤素原子结合在一起，形成卤化

钨（碘化钨或溴化钨）。卤化钨向玻璃管中央继续移动，又重新回到被氧化的灯丝上，由于卤化钨是一种很不稳定的化合物，其遇热后又会重新分解成卤素蒸气和钨，这样钨又在灯丝上沉积下来，弥补被蒸发掉的部分。

A 项，热光源就是利用热能激发的光源，卤钨灯是热光源，故 A 项正确，当选。

B 项，等离子体光源是一种利用等离子体焰产生的高温激发光源，它的工作原理是应用微波能量激励封装在 25mm 直径的球形石英玻壳内的硫磺和氩气。故 B 项错误，排除。

C 项，冷光源是利用化学能、电能、生物能激发的光源，物体发光时，它的温度并不比环境温度高。例如萤火虫、霓虹灯等，故 C 项错误，排除。

D 项，激光光源，利用激发态粒子在受激辐射作用下发光的电光源，激光光源在工农业生产和科学技术的各领域中得到了广泛应用，例如激光加工（切割、焊接、打孔、热处理、刻线），医疗仪器（手术刀、凝固器），检测器，光纤通信光源，激光排版印刷，激光武器等。故 D 项错误，排除。

故本题正确答案为 A 项。

56. 正确答案：B，

解析

本题考查人文历史。

道教认为北斗丛星中有 36 颗天罡星，每颗天罡星各有一个神，合称“三十六天罡”；北斗丛星中还有 72 颗地煞星，每颗地煞星上也有一个神，合称“七十二地煞”。故本题正确答案为 B 项。

57. 正确答案：A，

解析

本题考查人文历史。

①出自宋代秦观的《鹊桥仙·纤云弄巧》，描写的是七月初七七夕节。

②出自宋朝王安石的一首绝句《元日》，描写的是春节。

③出自唐朝杜牧的《九日齐山登高》，描写的是九月九日重阳节。

④出自明代诗人边贡的《午日观竞渡》，描写的是五月初五端午节。

⑤出宋代著名词人辛弃疾的《青玉案·元夕》，描写的是正月十五元宵节。

排列正确的是：②⑤④①③。故本题正确答案为 A 项。

58. 正确答案：D，

解析

本题考查刑法。

巨额财产来源不明罪，是指国家工作人员的财产或者支出明显超过合法收入，差额巨大，本人不能说明其来源是合法的行为。

A 项，巨额财产来源不明罪的犯罪主体是国家工作人员。国家工作人员包括：在国家机关、国有公司企业、事

业单位、人民团体中从事公务的人员和国家机关、国有公司企业、事业单位委派到非国有公司、企业、事业单位、社会团体从事公务的人员，以及其他依照法律从事公务的人员。故 A 项正确，排除。

B 项，法院审理刑事案件，分公诉和自诉两种。公诉案件，由人民检察院代表国家向人民法院提起诉讼；自诉案件，由被害人自己或其法定代理人向人民法院提起诉讼。自诉案件包括下列案件：（一）告诉才处理的案件；（二）被害人有证据证明的轻微刑事案件；（三）被害人有证据证明对被告人侵犯自己人身、财产权利的行为应当依法追究刑事责任，而公安机关或者人民检察院不予追究被告人刑事责任的案件。巨额财产来源不明罪属于公诉案件。故 B 项正确，排除。

C 项，贪污罪是指国家工作人员利用职务上的便利，侵吞、窃取、骗取或者以其他手段非法占有公共财物的行为。贪污罪的客观方面表现为利用职务上的便利，侵吞、窃取、骗取或者以其他手段非法占有公共财物的行为。而巨额财产来源不明罪在客观方面表现为国家工作人员的财产或支出明显超过合法收入，且差额巨大，本人不能说明其合法来源。两罪的构成要件不同。故 C 项正确，排除。

D 项，《中华人民共和国刑法》第三百九十五条（巨额财产来源不明罪）规定，国家工作人员的财产、支出明显超过合法收入，差额巨大的，可以责令该国家工作人员说明来源，不能说明来源的，差额部分以非法所得论，处五年以下有期徒刑或者拘役；差额特别巨大的，处五年以上十年以下有期徒刑。财产的差额部分予以追缴。可见，巨额财产来源不明罪法定最高刑是十年有期徒刑。故 D 项错误，当选。

故本题正确答案为 D 项。

59. 正确答案：B，

解析

本题考查刑法。

A 项，我国没有索贿罪这个罪名，故 A 项错误，排除。

B 项，受贿罪指国家工作人员利用职务上的便利，索取他人财物，或者非法收受他人财物，为他人谋取利益的行为。受贿罪的行为方式有两种：一是索贿。即行为人在公务活动中主动向他人索取财物。二是收受受贿。即行为人非法收受他人财物，并为他人谋取利益。本题中李某主动向他人索取财物属于受贿罪，故 B 项正确，当选。

C 项，敲诈勒索罪是指以非法占有为目的，对被害人使用威胁或要挟的方法，强行索要公私财物的行为，李某行为不属于敲诈勒索罪，故 C 项错误，排除。

D 项，贪污罪是指国家工作人员利用职务上的便利，侵吞、窃取、骗取或者以其他手段非法占有公共财物的行为，李某行为不属于贪污罪，故 D 项错误，排除。

故本题正确答案为 B 项。

60. 正确答案：C，

解析

本题考查刑法。

A项，2015年11月1日起开始施行的《中华人民共和国刑法修正案（九）》规定，因贪污罪被判处死刑缓期执行的，人民法院根据犯罪情节等情况可以同时决定在其死刑缓期执行二年期满依法减为无期徒刑后，终身监禁，不得减刑、假释。这种终身监禁制度是刑罚执行制度，而不是刑罚种类。故A项错误，排除。

B项，《中华人民共和国刑法》第六十七条第二款规定，被采取强制措施的犯罪嫌疑人、被告人和正在服刑的罪犯，如实供述司法机关还未掌握的本人其他罪行的，以自首论。可见，被采取强制措施后，如实供述的内容必须是司法机关还未掌握的本人其他罪行，故B项错误，排除。

C项，《中华人民共和国刑法修正案（九）》规定，因贪污罪被判处死刑缓期执行的，人民法院根据犯罪情节等情况可以同时决定在其死刑缓期执行二年期满依法减为无期徒刑后，终身监禁，不得减刑、假释。故C项正确，当选。

D项，《中华人民共和国刑法》第六十八条（立功）规定，犯罪分子有揭发他人犯罪行为，查证属实的，或者提供重要线索，从而得以侦破其他案件等立功表现的，可以从轻或者减轻处罚；有重大立功表现的，可以减轻或者免除处罚。《最高人民法院 最高人民检察院关于办理职务犯罪案件认定自首、立功等量刑情节若干问题的意见》规定，犯罪分子揭发他人犯罪行为，提供侦破其他案件重要线索的，必须经查证属实，才能认定为立功。李某交代的是自己的其他受贿事实，没有揭发他人犯罪，也没有为侦破其他案件提供线索查证属实的情形，不属于立功，故D项错误，排除。

故本题正确答案为C项。

61. 正确答案：ABCD，

解析

本题考查的是中国特色社会主义理论体系。

中国共产党第十八次全国代表大会指出：“中国特色社会主义理论体系，就是包括邓小平理论、‘三个代表’重要思想以及科学发展观在内的科学理论体系，是对马克思列宁主义、毛泽东思想的坚持和发展”。

十九大报告指出：“新时代中国特色社会主义思想，是对马克思列宁主义、毛泽东思想、邓小平理论、‘三个代表’重要思想、科学发展观的继承和发展，是马克思主义中国化最新成果，是党和人民实践经验和集体智慧的结晶，是中国特色社会主义理论体系的重要组成部分。”

A项，邓小平理论属于中国特色社会主义理论体系，故A选项正确，当选。

B项，“三个代表”重要思想属于中国特色社会主义理论体系，故B选项正确，当选。

C项，科学发展观属于中国特色社会主义理论体系，故C选项正确，当选。

D项，习近平新时代中国特色社会主义思想属于中国特色社会主义理论体系，故D选项正确，当选。

故本题的正确答案为ABCD项。

62. 正确答案：BCD，

解析

本题考查的是山东省的会议文件。

根据《山东省新旧动能转换重大工程实施规划》的要求：本规划范围以综合试验区为重点，覆盖全省陆域和近海海域。坚持梯次扩散与节点辐射相结合，全面推进与集中集约相协调，加快形成“三核引领、多点突破、融合互动”的新旧动能转换总体布局。

A 项，双轮驱动不属于总体布局的内容，故 A 选项错误，排除。

B 项，三核引领，B 选项正确，当选。

C 项，多点突破，C 选项正确，当选。

D 项，融合互动，D 选项正确，当选。

故本题的正确答案为 BCD 项。

63. 正确答案：ABD，

解析

本题考查的是 2018 年山东省政府工作报告。

《山东省政府工作报告》指出，发挥实体经济大省优势，开拓制造强省新途径。深入落实《山东省行动纲要》，大力发展智能制造、绿色制造、服务型制造，努力打造质量效益好、创新能力强、品牌价值高、安全环保节能的山东现代工业。

A 项，智能制造，A 选项正确，当选。

B 项，绿色制造，B 选项正确，当选。

C 项，创新型制造不属于报告中的内容，C 选项错误，排除。

D 项，服务型制造，D 选项正确，当选。

故本题的正确答案为 ABD 项。

64. 正确答案：ABC，

解析

本题考查的是航天知识。

A 项中国运载火箭主要以“长征”系列命名，寓意我国火箭事业一定会像红军长征一样，克服任何艰难险阻，到达胜利彼岸。故 A 选项正确，当选。

B 项，中国载人飞船主要以“神舟”系列命名，2016 年 10 月 17 日 7 时 30 分，在中国酒泉卫星发射中心发射了我国第六艘载人飞船神舟十一号，故 B 选项正确，当选。

C 项，2004 年 1 月，中国的探月计划经过长期准备、10 年论证正式立项，被称作“嫦娥工程”，故 C 选项正确，当选。

D 项，2013 年 10 月 31 日，中国载人航天工程办公室对外正式发布中国载人航天工程标识及中国载人空间站、

货运飞船名称，载人空间站命名为“天宫”，货运飞船命名为“天舟”。

故本题的正确答案为 ABC 项。

65. 正确答案：BC，

解析

本题考查的是十九届三中全会。

中国共产党第十九届中央委员会第三次全体会议，于 2018 年 2 月 26 日至 28 日在北京举行。全会审议通过了《中共中央关于深化党和国家机构改革的决定》和《深化党和国家机构改革方案》，同意把《深化党和国家机构改革方案》的部分内容按照法定程序提交十三届全国人大一次会议审议。

A 项，《中共中央关于全面深化改革的决定》是在十八届中央委员会第三次全体会议上对全面深化改革的若干重大问题作出的研究决定，故 A 选项错误，排除。

B 项，《中共中央关于深化党和国家机构改革的决定》是十九届三中全会提出来的，故 B 正确，当选。

C 项，《深化党和国家机构改革方案》是十九届三中全会提出来的，故 C 选项正确，当选。

D 项，《中央党内法规制定工作第二个五年规划（2018—2022 年）》于 2018 年 2 月由中共中央印发，并非出自于十九届三中全会，故 D 选项错误，排除。

故本题的正确答案为 BC 项。

66. 正确答案：ABCD，

解析

本题考查的是贸易壁垒知识。

贸易保护主义在限制进口方面，主要是采取关税壁垒和非关税壁垒两种措施。前者主要是通过征收高额进口关税阻止外国商品的大量进口；后者则包括采取进口许可证制、进口配额制、设置绿色贸易壁垒等一系列非关税措施来限制外国商品自由进口。

A 项，进口关税是一个国家的海关对进口货物和物品征收的关税，通常所称的关税主要指进口关税。征收进口关税会增加进口货物的成本，提高进口货物的市场价格，影响外国货物进口数量。因此，各国都以征收进口关税作为限制外国货物进口的一种手段。故 A 选项正确，当选。

B 项，进口配额制是指一国政府在一定时期内，对某些商品的进口数量或金额规定一个数额加以直接的限制，在规定时限内，配额以内的货物可以进口，超过配额则不准进口，或者征收较高的关税、附加税或罚款后才能进口。它是直接限制进口的一种重要措施。故 B 选项正确，当选。

C 项，进口许可证制是指进口国家规定某些商品进口必须事先领取许可证，才可以进口，否则一律不准进口。这种措施可控制进口货物的品种和数量，达到保护国内生产的目。故 C 选项正确，当选。

D 项，所谓绿色壁垒是指为保护生态环境而直接或间接采取的限制甚至禁止贸易的措施。它是国际贸易中的一种以保护有限资源、环境和人类健康为名，通过蓄意制定一系列苛刻的、高于国际公认或绝大多数国家不能接

受的环保标准，限制或禁止外国商品的进口，从而达到贸易保护目的而设置的贸易壁垒。故 D 选项正确，当选。故本题的正确答案为 ABCD 项。

67. 正确答案：BCD，

解析

本题考查的是戏曲知识。

A 项，白色一般代表阴险、疑诈、飞扬、肃煞的人物形象，如：曹操。故 A 错误，排除。

B 项，红色一般代表忠贞、英勇的人物性格，多为正面角色，例如关公等。故 B 正确，当选。

C 项，黑色一般代表的是正直、无私、刚直不阿的人物形象，如：包公，故 C 选项正确，当选。

D 项，蓝色一般代表刚强、骁勇，桀骜不驯的人物性格，如：窦尔敦，故 D 选项正确，当选。

故本题的正确答案为 BCD 项。

68. 正确答案：CD，

解析

本题考查的是《刑事诉讼法》的立案条件。

根据《刑事诉讼法》第一百一十条的规定：人民法院、人民检察院或者公安机关对于报案、控告、举报和自首的材料，应当按照管辖范围，迅速进行审查，认为有犯罪事实需要追究刑事责任的时候，应当立案；认为没有犯罪事实，或者犯罪事实显著轻微，不需要追究刑事责任的时候，不予立案，并且将不立案的原因通知控告人。控告人如果不服，可以申请复议。所以，对于刑事立案，有两个条件，一是有犯罪事实，二是需要追究刑事责任。

A 项，《刑事诉讼法》并未将“应当判处有期徒刑以上刑罚”列为刑事立案的条件，故 A 选项错误，排除。

B 项，《刑事诉讼法》并未将“应当判处拘役以上刑罚”列为刑事立案的条件，故 B 选项错误，排除。

C 项，“认为有犯罪事实”是《刑事诉讼法》规定的刑事立案条件，故 C 选项正确，当选。

D 项，“需要追究刑事责任”是《刑事诉讼法》规定的刑事立案条件，故 D 选项正确，当选。

故本题的正确答案为 CD 项。

69. 正确答案：ABCD，

解析

本题考查的是行政诉讼的受案范围。

根据《行政诉讼法》第十三条的规定：人民法院不受理公民、法人或者其他组织对下列事项提起的诉讼：（一）国防、外交等国家行为；（二）行政法规、规章或者行政机关制定、发布的具有普遍约束力的决定、命令；（三）行政机关对行政机关工作人员的奖惩、任免等决定。

同时，根据最高人民法院关于适用《中华人民共和国行政诉讼法》的解释，下列行为不属于人民法院行政诉讼的受案范围：（一）公安、国家安全等机关依照刑事诉讼法的明确授权实施的行为；（二）调解行为以及法律

规定的仲裁行为；（三）行政指导行为；（四）驳回当事人对行政行为提起申诉的重复处理行为；（五）行政机关作出的不产生外部法律效力的行为（六）……（十）……

A 项，公安、国家安全等机关依照刑事诉讼法的明确授权实施的行为不属于行政诉讼的受案范围，故 A 选项正确，当选。

B 项，行政机关对行政机关工作人员的任免决定不属于行政诉讼的受案范围，故 B 选项正确，当选。

C 项，行政机关作出的不产生外部法律效力的行为不属于行政诉讼的受案范围，故 C 选项正确，当选。

D 项，驳回当事人对行政行为提起申诉的重复处理行为不属于行政诉讼的受案范围，故 D 选项正确，当选。

故本题的正确答案为 ABCD 项。

70. 正确答案：BCD，

解析

本题考查的是体育知识。

网球大满贯是指在网球运动中，参赛选手在一年里囊括澳大利亚网球公开赛、温布尔登网球锦标赛、法国网球公开赛、美国网球公开赛四项赛事的桂冠。

A 项，中国网球公开赛是国际网球协会批准自 2004 年每年一届在中国举行的男女综合性网球赛事。2009 年，中国网球公开赛经过调整后全面升级，其中女子赛事成为 WTA 仅有的四站皇冠明珠赛之一，男子赛事成为 ATP500 赛。这样，中国网球公开赛在整体级别上仅次于四大满贯，与印第安维尔斯大师赛、迈阿密大师赛和马德里大师赛并称“四大超级赛事”。故 A 选项错误，排除。

B 项，温布尔登网球锦标赛是一项历史悠久、最具声望的世界性网球公开赛事，由全英俱乐部和英国草地网球协会于 1877 年创办，是网球四大满贯之一。温网举办地在英国伦敦郊区的温布尔登。故 B 正确，当选。

C 项，法国网球公开赛，简称“法网”，是一项在法国巴黎罗兰·加洛斯球场举办的网球赛事。通常在每年的 5 月至 6 月进行，是每年第二个进行的大满贯赛事。故 C 选项正确，当选。

D 项，澳大利亚网球公开赛是网球四大满贯赛事之一，比赛通常于每年一月的最后两周在澳大利亚维多利亚州的墨尔本体育公园举行，是每年四大满贯中最先举行的一个赛事，也是最年轻的大满贯。故 D 选项正确，当选。

故本题的正确答案为 BCD 项。

71. 正确答案：AC，

解析

本题考查的是人文常识。

A 项，“巾帼不让须眉”中的“巾帼”为妇女的代称，古人称男子为须眉。封建传统歧视女性，所以当一个人很有作为时，就叫巾帼不让须眉，意思是说女人不比男人差。故 A 选项正确，当选。

B 项，左迁，降低官职，即“降官”。犹言下迁。汉代贵右贱左，故将贬官称为左迁。右迁为升官之意。故 B 错误，排除。

C项，及笄（jī）之年，出自《礼记·内则》，指女子满了15岁，形容古代女子已到了结婚的年龄。古时女子十五岁时许配的，当年就束发戴上簪子。故C选项正确，当选。

D项，“人比黄花瘦”出自李清照前期的作品《醉花阴》，黄花指忘忧草（金针菜，萱草花）。萱草花形如金针，古代游子出门前都在庭园前种植萱草以解家人相思之忧，故又名忘忧草，人比萱草花还要瘦弱。比喻人憔悴，暗示相思之深。现代生活书中“黄花”常解释为菊花，较牵强。故D选项错误，排除。

故本题的正确答案为AC项。

72. 正确答案：AB，

解析

本题考查的是国家机关的职权。

根据《宪法》第五十八条的规定：全国人民代表大会和全国人民代表大会常务委员会行使国家立法权。

A项，全国人民代表大会行使国家立法权，A选项正确，当选。

B项，全国人民代表大会常务委员会行使国家立法权，B选项正确，当选。

C项，国家主席的职权中不涉及国家立法权，C选项错误，排除。

D项，国务院可以根据宪法和法律，规定行政措施，制定行政法规，发布决定和命令，但无国家立法权，D选项错误，排除。

故本题的正确答案为AB项。

73. 正确答案：BD，

解析

本题考查的是哲学知识。

习近平总书记强调，要把坚定理想信念作为党的思想建设的首要任务，教育引导全党牢记党的宗旨，挺起共产党人的精神脊梁，解决好世界观、人生观、价值观这个“总开关”问题。体现的是作为社会意识的理想信念、世界观、人生观、价值观等对于社会存在的指导作用，同时也体现了世界观对于方法论的决定作用，即有什么样的世界观就有什么样的方法论。

A项，“有什么样的社会存在就有什么样的社会意识”，本身说法正确，但是题干所表达的是社会意识对社会存在的指导作用，所以和题干意思不一致，A选项错误，排除。

B项，“正确的意识具有指导人们改造世界的功能”和题干意思契合，故B选项正确，当选。

C项，“客观情况变了主观也要发生相应的变化”，体现的也是客观对于主观的决定作用，与题干意思正好相反，C选项错误，排除。

D项，“有什么样的世界观就有什么样的方法论”和题干意思契合，故D选项正确，当选。故本题的正确答案为BD项。

74. 正确答案：ABD，

解析

本题考查的是《个人所得税法》。

根据 2018 年修改的《个人所得税法》第四条规定，下列各项个人所得，免征个人所得税：

- (一) 省级人民政府、国务院部委和中国人民解放军军以上单位，以及外国组织、国际组织颁发的科学、教育、技术、文化、卫生、体育、环境保护等方面的奖金；
- (二) 国债和国家发行的金融债券利息；
- (三) 按照国家统一规定发给的补贴、津贴；
- (四) 福利费、抚恤金、救济金；
- (五) 保险赔款；
- (六) 军人的转业费、复员费、退役金；
- (七) 按照国家统一规定发给干部、职工的安家费、退职费、基本养老金或者退休费、离休费、离休生活补助费；
- (八) 依照有关法律规定应予免税的各国驻华使馆、领事馆的外交代表、领事官员和其他人员的所得；
- (九) 中国政府参加的国际公约、签订的协议中规定免税的所得；
- (十) 国务院规定的其他免税所得。

A 项，保险赔偿属于（五）的规定，故免征个人所得税；

D 项，退休工资属于（七）的规定，故免征个人所得税；

根据 2018 年修改的《个人所得税法》第二条的规定，下列各项个人所得，应当缴纳个人所得税：

- (一) 工资、薪金所得；
- (二) 劳务报酬所得；
- (三) 稿酬所得；
- (四) 特许权使用费所得；
- (五) 经营所得；
- (六) 利息、股息、红利所得；
- (七) 财产租赁所得；
- (八) 财产转让所得；
- (九) 偶然所得。

B 项，彩票中奖属于（九）偶然所得，但是根据现行仍旧有效的《财政部、国家税务总局关于个人取得体育彩票中奖所得征免个人所得税问题的通知》，对于彩票购买者单注中奖奖金不超过 1 万元的，国家对其免征个人所得税。故免征个人所得税，B 项当选；

C 项，房租属于（七）财产租赁所得，应当征收个人所得税，故排除 C；

综上，本题选择 ABD。

75. 正确答案：AD，

解析

本题考查的是科技知识。

A 项，二维码是一种比一维码更高级的条码格式。一维码只能在一个方向（一般是水平方向）上表达信息，而二维码在水平和垂直方向都可以存储信息。一维码只能由数字和字母组成，而二维码能存储汉字、数字和图片等信息，因此二维码的应用领域要广得多。故 A 选项正确，当选。

B 项，彩色二维码是特殊的二维码，具有普通黑白二维码的所有功能，又能呈现出彩色的外观。但二者所包含的信息量是一样的，故 B 选项错误，排除。

C 项，二维码本身不会携带病毒，但很多病毒软件可以利用二维码下载。由于二维码技术已经发展很成熟，“门槛”较低，不法分子利用二维码生成器，就可以按照自己的意愿，制作二维码，在其中暗藏陷阱。很多病毒软件或者恶意网站，通过转换工具很容易就能生成二维码，手机扫码使用后，病毒软件就可以进入手机，扫码相当于点击了一次病毒链接。C 选项错误，排除。

D 项，二维码具有存储量大、保密性高、追踪性高、抗损性强、备援性大、成本便宜的特点，故 D 选项正确，当选。

故本题的正确答案为 AD 项。

76. 正确答案：ABC，

解析

本题考查的是经济知识。

A 项，营改增可以有效完善增值税抵扣链条，避免重复征税，直接为小微企业减轻税费负担。目前，营改增已为我国推进小微企业降成本、促进企业转型升级发挥了重要作用。故 A 选项正确，当选。

B 项，制度性交易成本是指因政府的各种制度工具所带来的成本，可以简单地理解成是企业在遵循政府制定的一系列规章制度时所需付出的成本，例如各种税费、融资成本、交易成本等等都属于制度性成本。降低制度性交易成本有助于减低小微企业的经营成本，故 B 选项正确，当选。

C 项，清理各类行政事务性收费有助于切实减轻小微企业的经营成本，促进实体经济发展。C 选项正确，当选。

D 项，政府性基金是指企业依照法律、行政法规等有关规定，代政府收取的具有专项用途的财政资金，所以增加政府性基金不利于降低小微企业经营成本，应该是清理政府性基金。故 D 选项错误，排除。

故本题的正确答案为 ABC 项。

77. 正确答案：CD，

解析

本题考查的是人文常识及省情省况。

A 项，老舍《四世同堂》是中国作家老舍创作的一部百万字的小说，是一部表现抗战北平沦陷区普通民众生活与抗战的长篇小说，而不是济南风景，故 A 选项错误，排除。

B 项，张择端《清明上河图》以长卷形式，采用散点透视构图法，生动记录了中国十二世纪北宋都城东京（又称汴京，今河南开封）的城市面貌和当时社会各阶层人民的生活状况，是北宋时期都城汴京当年繁荣的见证，也是北宋城市经济情况的写照，故 B 选项错误，排除。

C 项，刘鹗《老残游记》以一位走访郎中“老残”的经历为主线，诸谑描绘特定环境下的社会众生相，借书中人物揭露了当时的社会矛盾，书中大量对济南老城区美丽景色的描写，随着这本书的广泛流传，“家家泉水，户户垂杨”的济南老城也名扬天下。故 C 选项正确，当选。

D 项，赵孟頫《鹊华秋色图》画的是济南鹊山和华不注山一带的秋天景象，虽然景色秀美，但看了后却给人一种思国怀乡之感。因为这幅《鹊华秋色图》就是赵孟頫为慰好友周密的思乡之情而画。故 D 选项正确，当选。

故本题的正确答案为 CD 项。

78. 正确答案：ABC，

解析

本题考查的是《民事诉讼法》的相关知识。

A 项，根据《民事诉讼法》第三十九条的规定：人民法院审理第一审民事案件，由审判员、陪审员共同组成合议庭或者由审判员组成合议庭。故 A 选项正确，当选。

B 项，根据《民事诉讼法》第三十九条的规定：合议庭的成员人数，必须是单数。故 B 选项正确，当选。

C 项，根据《民事诉讼法》第四十二条的规定：合议庭评议案件，实行少数服从多数的原则。故 C 选项正确，当选。

D 项，根据《民事诉讼法》第四十二条的规定：评议应当制作笔录，由合议庭成员签名。评议中的不同意见，必须如实记入笔录。故 D 选项错误，排除。

故本题的正确答案为 ABC 项。

79. 正确答案：AC，

解析

本题考查的是哲学知识。

A 项，公孙绰企图在治疗半身不遂的基础上加倍用药就起死回生，很显然是违背客观规律的，所以发挥主观能动性必须以尊重客观规律为前提符合题意。故 A 选项正确，当选。

B 项，公孙绰的错误没有体现出质量互变的规律，故 B 选项错误，排除。

C 项，公孙绰企图在治疗半身不遂的基础上加倍用药就起死回生，很显然也违背了具体问题具体分析，故 C 选项正确，当选。

D 项，公孙绰的错误并没有体现出主要矛盾与次要矛盾的问题，显然 D 项与题干意思无关，故 D 选项错误，排

除。

故本题的正确答案为 AC 项。

80. 正确答案：ABD，

解析

本题考查的是《行政强制法》。

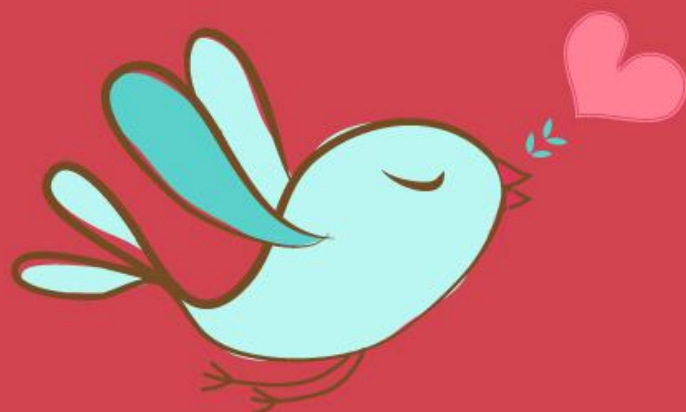
A 项，根据《行政强制法》第二十二条的规定：查封、扣押应当由法律、法规规定的行政机关实施，其他任何行政机关或者组织不得实施。故 A 选项正确，当选。

B 项，根据《行政强制法》第二十三条的规定：查封、扣押限于涉案的场所、设施或者财物，不得查封、扣押与违法行为无关的场所、设施或者财物；不得查封、扣押公民个人及其所扶养家属的生活必需品。故 B 正确，当选。

C 项，根据《行政强制法》第二十三条的规定：当事人的场所、设施或者财物已被其他国家机关依法查封的，不得重复查封。C 选项错误，排除。

D 项，根据《行政强制法》第二十六条的规定：对查封、扣押的场所、设施或者财物，行政机关应当妥善保管，不得使用或者损毁；造成损失的，应当承担赔偿责任。故 D 选项正确，当选。

故本题的正确答案为 ABD 项。



美好的事情即将发生...

something wonderful is about to happen