

2018.1.6 陕西省延安市事业单位考试公基真题

公考通网校

www.chinaexam.org



公考通 APP



微信公众平台

单选题

1、（单选题）2017年7月5日，世界卫生组织向（ ）政府颁发“社会健康治理杰出典范奖”，以表彰其爱国卫生运动取得的辉煌成就。

- A. 中国
- B. 美国
- C. 英国
- D. 法国

2、（单选题）根据国家信息中心编纂的《“一带一路”大数据报告（2017）》，目前我国近一半的省市区设立了“一带一路”相关专项资金，为“一带一路”提供了重要的资金保障。下面与“一带一路”倡议有关的说法中正确的是（ ）

- A. “一带一路”是我国为深化改革开放提出的一项重要外交政策
- B. “一带一路”是由中国和英国等多个国家共同提出的
- C. 丝绸之路经济带涵盖东南亚经济体和东北亚经济体，并最终融合通向欧洲
- D. 21世纪海上丝绸之路经济带涉及的范围只有亚洲大陆

3、（单选题）中共中央总书记、国家主席习近平于2017年11月10日至14日出席了在（ ）举行的亚太经合组织第二十五次领导人非正式会议，并对越南、老挝进行国事访问。此行标志着新时代中国特色大国外交新篇章的开启，构建人类命运共同体新征程的起步。

- A. 泰国曼谷
- B. 老挝万象
- C. 越南岘港
- D. 印度新德里

4、（单选题）2017年10月18日，中国共产党第十九次全国代表大会在北京开幕，习近平在大会作出报告，指出新时代中国特色社会主义思想明确坚持和发展中国特色社会主义，总任务是（ ），在全面建设小康社会的基础上分两步走，在本世纪中叶建成富强民主文明和谐美丽的社会主义现代化强国。

- A. 实现社会主义现代化共同富裕
- B. 实现社会主义现代化和中华民族伟大复兴
- C. 实现中国梦和中华民族伟大复兴
- D. 实现共同富裕和中华民族伟大复兴

5、（单选题）保护环境就是保护经济社会发展潜力和后劲的过程，把生态环境优势转化成经济社会发展优势，自觉践行绿色生活，就可以构建绿色生活，就可以构建更加美丽的中国。2017年我国环境日的主题是（ ）

- A. “只有一个地球”

- B. “绿水青山就是金山银山”
- C. “生命之水”
- D. “保护环境，人人有责”

6、（单选题）2017年7月30日，庆祝中国人民解放军建军（ ）周年阅兵在内蒙古朱日和训练基地举行。

- A. 100
- B. 90
- C. 80
- D. 68

7、（单选题）习近平总书记强调，各级党委政府和领导干部要坚持把信访工作作为（ ）的一项重要工作，千方百计为群众排忧解难。

- A. 了解民情，测验民智，管理民利，凝聚民心
- B. 采纳民意，测验民智，维护民利，凝聚民心
- C. 采纳民意，集中民智，维护民利，团结民心
- D. 了解民情，集中民智，维护民利，凝聚民心

8、（单选题）二十国集团领导人第十二次峰会于2017年7月7日在德国汉堡举行。国家主席习近平出席并发表重要讲话，强调二十国集团要坚持建设（ ）世界经济大方向，为世界经济增长发展新动力。

- A. 开放性
- B. 包容型
- C. 灵活型
- D. 竞争型

9、（单选题）我国政府应当加强家庭建设，教育引导人们自觉承担家庭责任。树立良好家风，巩固（ ）基础地位。

- A. 社会养老
- B. 自己养老
- C. 家庭养老
- D. 以房养老

10、（单选题）睡眠是生命的需要，所以不能没有睡眠。但是，和睡眠过少伤害身体同理，睡眠太多同样会给身体健康带来风险，这告诉我们（ ）

- A. 认识总是矛盾的
- B. 对事物的认识受主体差异的影响
- C. 真理是具体的，有条件的

D. 要把握事物的度

11、（单选题）当今中国处理复杂经济社会关系如同弹钢琴，兼顾各方面发展如同指挥乐队，只有协调，才能奏响全面建设社会交响曲、民族伟大复兴进行曲。从哲学的角度看这启示我们（ ）

- A. 要善于分清主流和支流
- B. 要在实践中检验和发展真理
- C. 要用对立统一的观点看问题
- D. 要树立全局观念，立足整体

12、（单选题）凤眼莲曾被喻为“美化世界的淡紫色花冠”，早年被作为观赏植物引进栽培，美化环境，但之后迅速肆虐成灾。这给人们的启示是（ ）

- A. 人们主观能动性终究会伤害到人类本身
- B. 要顺其自然不要发挥主观能动性
- C. 发挥人的主观能动性必须遵循客观规律
- D. 发挥主观能动性无助于解决环境问题

13、（单选题）生产无限扩大的趋势与劳动者有支付能力的需求相对缩小的矛盾，以及企业生产的有组织性与社会生产的无政府状态的矛盾，都是（ ）基本矛盾的主要表现。

- A. 封建主义
- B. 资本主义
- C. 共产主义
- D. 社会主义

14、（单选题）在上层建筑组成部分中（ ）占主导地位，（ ）是上层建筑的核心。

- A. 国家法律制度
- B. 政治国家政权
- C. 法律军队
- D. 哲学政治

15、（单选题）战国时期的孟子主张“天命”，宣称“万物皆备于我”。这是（ ）

- A. 唯心主义
- B. 朴素唯物主义
- C. 机械唯物主义
- D. 形而上学

16、（单选题）“两学一做”学习教育涉及8800余万名党员，面广量大，情况复杂。要根据参学对象的不同，分类别，分批次进行学习教育，以灵活多样的形式，丰富的学习载体，易懂易解的授课方式，不断增强学习效

果。这主要体现的哲学观点是（ ）

- A. 想问题，办事情要学会抓住主要矛盾
- B. 外因在一定条件下对事物发展起决定作用
- C. 只要打破常规，有创新精神就能成功地改造世界
- D. 做任何事情都要具体问题具体分析

17、（单选题）从唯物辩证法的观点看，蔬菜与茄子，南瓜，西芹之间的关系是（ ）

- A. 质量与数量
- B. 多数与少数
- C. 共性与个性
- D. 整体与部分

18、（单选题）毛泽东同志在《将革命进行到底》一文中指出“中国人民的革命事业需要有主力军，也需要有同盟军，没有同盟军的军队是打不胜敌人的”，无产阶级最可靠的同盟军是（ ）

- A. 城市小资产阶级
- B. 农民阶级
- C. 民族资产阶级
- D. 大资产阶级

19、（单选题）“团结——批评——团结”是我们党和国家正确处理（ ）的基本方针和方法。

- A. 阶级矛盾
- B. 人民内部矛盾
- C. 国际矛盾
- D. 敌我矛盾

20、（单选题）群众路线是党一切工作的基本方针和路线，其核心内容是（ ）

- A. 一切为了群众，一切依靠群众
- B. 从群众中来，到群众中去
- C. 立党为公，执政为民
- D. 密切联系群众，虚心向群众学习

21、（单选题）邓小平同志认为，计划经济不利于调动人民劳动的积极性，同时统购统销的方法不上按照需求，而往往是按照平均主义的方式进行分配。在计划经济体制下，非常重要的上路资源产品价格总是被压低，以便使下路产业获取利润，而在市场定价下，这种情况终会得到改观。这属于邓小平（ ）方面的重要内容。

- A. 政治理论
- B. 经济理论

C. 军队建设论

D. 文化建设理论

22、（单选题）社会主义市场经济体制区别于资本主义市场经济体制的特性不包括（ ）

A. 在所有制结构上，以公有制为主体，多种所有制经济共同发展

B. 在分配制度上，坚持以按劳分配为主体，多种分配方式共存

C. 在宏观调控上，社会主义国家能把人民的当前利益和长远利益，局部利益和整体利益结合起来，把市场调节和宏观调控结合起来

D. 在经济手段上，社会主义市场经济体制能用指令性的计划手段代替市场的调节作用

23、（单选题）邓小平同志曾赋予“改革”一词丰富的内涵，其关于改革的一系列著名论断成为改革实践探索前行的“灯塔”。下列选项中，符合邓小平的改革智慧的是（ ）

A. 改革过程是一个确定性的过程，有现成的经验可以借鉴

B. 先政治改革后经济改革

C. 改革胆子要大、步子要稳

D. 改革是一劳永逸，一蹴而就的

24、（单选题）“三个代表”是从全面总结党的历史经验和如何适应新形势新任务的要求出发而提出来的，它与邓小平理论和毛泽东思想之间的关系是（ ）

A. 对立关系

B. 继承关系

C. 继承和发展关系

D. 发展关系

25、（单选题）过去五年，持续高压反腐下数不清的“老虎”“苍蝇”落马，“零容忍”“无禁区”“没有铁帽子王”“永远在路上”等成为广泛流传的热词。这从侧面反映了我国在切实加强（ ）。

A. 生态保护建设

B. 文化产业建设

C. 党风廉政建设

D. 社会制度建设

26、（单选题）我们要把改革创新精神贯彻到治国理政的各个环节，毫不动摇地坚持改革方向，（ ）。

A. 提高改革决策的科学性

B. 提高改革方法的有效性

C. 增强改革队伍的创造性

D. 增强改革方式的多样性

27、（单选题）我国铁路总公司结合“互联网+”广泛应用，实现了随时随地可以利用互联网及手机终端购票，使人们告别拼体力、拼时间排队购票时代。铁路总公司这一举措体现了（ ）。

- A. 民主决策
- B. 严谨务实
- C. 以人为本
- D. 以德治国

28、（单选题）深入贯彻落实科学发展观，要求我们始终坚持“一个中心，两个基本点”的基本路线，这里的“一个中心，两个基本点”指的是（ ）

- A. 为人民服务 and 实事求是、与时俱进
- B. 为人民服务 and 四项基本原则、改革开放
- C. 经济建设和实事求是、与时俱进
- D. 经济建设和四项基本原则、改革开放

29、（单选题）李明，8岁，其父母因车祸身亡。依据我国《民法总则》李明的第一顺序监护人是（ ）。

- A. 李明成年的哥哥
- B. 李明的外祖父
- C. 李明未成年的姐姐
- D. 当地居民委员会

30、（单选题）15周岁的中学生小明在上学路上去商店买一盒8元的画笔。这一行为属于（ ）。

- A. 有效民事行为
- B. 无效民事行为
- C. 可变更可撤销的民事行为
- D. 可变更、但不可撤销的民事行为

31、（单选题）根据我国现行《宪法》，下列说法错误的是（ ）

- A. 人民代表大会制度是中华人民共和国的根本制度
- B. 人民行使国家权力的机关是全国人民代表大会和地方各级人民代表大会
- C. 中华人民共和国单独武装力量属于人民
- D. 国家保护城乡集体经济组织的合法的权利和利益，鼓励、指导和帮助集体经济的发展

32、（单选题）赵某在市区经营一家百货店，他在税务局办理税金缴纳业务时认为税务局对其应交税额计算错误，这时他可以（ ）。

- A. 提起行政诉讼从而减免税金
- B. 先交税金，然后申请行政复议

- C. 提起行政诉讼，从而不交税金
- D. 暂不交税金

33、（单选题）税收是以实现国家公共财政职能为目的，由政府征收，取自于民、用之于民，其特征不包括（ ）。

- A. 固定性
- B. 无偿性
- C. 随意性
- D. 强制性

34、（单选题）陈某趁同事李某上洗手间时，擅自用李某的手机以李某的名义向单位全体同事群发了一条短信来诬陷同事华某。下列权利中，被陈某侵犯的是（ ）。

- A. 李某的署名权
- B. 华某的荣誉权
- C. 华某的名誉权
- D. 李某的健康权

35、（单选题）某村村民魏某购买假车牌、T型锁、撬棍等作案工具后，以技术开锁或暴力开锁的方式入户盗窃24次，盗得价值共计50万余元的现金、名表、首饰、笔记本电脑等财物。法院判其有期徒刑十五年，并处罚金人民币五万元。作为一种违反国家法律法规的行为，案例中魏某的性行为本质特征是（ ）。

- A. 触犯了道德底线
- B. 受到刑罚处罚
- C. 违反治安管理处罚条例
- D. 具有严重的社会危害性

36、（单选题）（ ）体现了民事活动最基本的特征，其实质是根据自己的意愿自主从事民事活动，承担相应的法律后果。

- A. 平等原则
- B. 公平原则
- C. 自愿原则
- D. 诚实信用原则

37、（单选题）甲因租赁合同纠纷将乙诉至法院，被告乙经法院多次传唤拒不到庭，此时法院可以（ ）。

- A. 建议甲撤诉
- B. 休庭再次通知乙，乙回应后再开庭
- C. 延期审理

D. 缺席判决

38、（单选题）“乐府三绝”是指《木兰诗》、《孔雀东南飞》和（ ）。

- A. 《诗经》
- B. 《凤求凰》
- C. 《美人赋》
- D. 《秦妇吟》

39、（单选题）（ ）为宋代女词人，是婉约词派代表，有“千古第一才女”之称。

- A. 李清照
- B. 卓文君
- C. 顾太清
- D. 吴藻

40、（单选题）下列有关莎士比亚与其作品的说法，有误的一项是（ ）

- A. 莎士比亚是英国文学史上最杰出的戏剧家，也是欧洲文艺复兴时期最重要、最伟大的作家，全世界最卓越的文学家之一
- B. 《威尼斯的商人》是英国戏剧家莎士比亚创作的戏剧，是一部具有讽刺性的喜剧
- C. 《哈姆雷特》是莎士比亚创作于1599年至1602年间的一部喜剧作品，代表着整个西方文艺复兴时期文学的最高成就
- D. 《李尔王》和《麦克王》都是莎士比亚的著名的悲剧作品

41、（单选题）城濮之战，是公元前632年，晋、楚两国在城濮地区进行的争夺中原霸权的首次大战。下列成语中与此次大战有关的是（ ）。

- A. 退避三舍
- B. 破釜沉舟
- C. 草船借箭
- D. 四面楚歌

42、（单选题）下列古代药学著作中，成书时间距今最短的是（ ）。

- A. 《千金方》
- B. 《黄帝内经》
- C. 《神农本草经》
- D. 《本草纲目》

43、（单选题）下列古代文化常识说法有误的一项是（ ）。

- A. 三曹指曹操与其子曹丕、曹植的全称，是建安文学的代表

- B. 战国七雄指的是齐国、楚国、燕国、赵国、魏国、秦国、鲁国
- C. 中国古代“四大名著”指的是《三国演义》、《水浒传》、《西游记》、《红楼梦》
- D. “四书五经”中的“五经”指的是《诗经》、《尚书》、《礼记》、《周易》、《春秋》

44、（单选题）“古九州”是中国古代的地理称谓，是对古代中国的区域划分。《尚书·禹贡》中将古代中国分为九个不同的州，包括：_____、兖、青、徐、扬、荆、_____、梁、_____。下列选项中属于古代中国“九州”的有（ ）①冀②豫③雍④晋

- A. ①②③
- B. ①②④
- C. ②③④
- D. ①③④

45、（单选题）著名言论“天变不足畏，祖宗不足法，人言不足恤”出自（ ），这句话不仅简明扼要地说出了其变法的决心，而且表现出他变法的巨大勇气，成为许多改革者自我激励的豪言壮语。

- A. 王安石
- B. 曾国藩
- C. 梁启超
- D. 林则徐

46、（单选题）1842年8月，清政府与英国在南京江面的英国战舰上签订了《南京条约》。下列选项中，不属于中英《南京条约》内容的一项是（ ）

- A. 清政府开放广州、厦门、福州、宁波、上海等五处为通商口岸
- B. 英商进出口货物缴纳的税款，中国须与英国商定
- C. 割香港岛给英国，英军撤出南京、定海等处江面和岛屿
- D. 外国军舰和商船可以在长江各口岸自由航行

47、（单选题）下列事件按先后顺序排列正确的是（ ）①莱克星顿的枪声②波士顿倾茶事件③萨拉托加大捷④英属北美殖民地正式宣告独立

- A. ②③①④
- B. ②①④③
- C. ③②④①
- D. ①②③④

48、（单选题）宋明理学反映了中国古代社会后期有思想有见识的中国人在思考和解决现实社会问题与文化问题中所生出来的哲学智慧，它深深地影响了中国古代社会后半期的社会发展和文明走势。提出“宇宙便是吾心”观念的理学家是（ ）

- A. 陆九渊
- B. 程颐
- C. 程颢
- D. 王守仁

49、（单选题）苏联解体是指1991年底苏联总统（ ）宣布辞职并将国家权力和核密码箱移交与俄罗斯总统叶利钦的历史事件。

- A. 赫鲁晓夫
- B. 柯喜金
- C. 戈尔巴乔夫
- D. 勃列日涅夫

50、（单选题）丘陵起伏不大，坡度较缓，地面崎岖不平，是由连绵不断的低矮山丘组成的地形，为世界五大陆地基本地形之一。下列不属于我国三大丘陵的是（ ）

- A. 山东丘陵
- B. 辽东丘陵
- C. 东南丘陵
- D. 黄土丘陵

51、（单选题）世界上盐度最高的水体是（ ），其表面的盐度为227‰~275‰，深度40米处的盐度更达到281‰。

- A. 南海
- B. 红海
- C. 波罗的海
- D. 死海

52、（单选题）（ ）是新疆海拔最高、面积最大的高山湖泊，又是大西洋暖湿气流最后眷顾的地方，因此有“大西洋最后一滴眼泪”的说法。

- A. 塞里木湖
- B. 天山天池
- C. 喀纳斯湖
- D. 博斯腾湖

53、（单选题）七大洲指地球陆地分成的七大陆地板块，下列关于七大洲的地形说法有误的是（ ）

- A. 非洲大陆的地形以高原为主，是平均海拔最高的洲
- B. 南北美洲的地形组合为西部山地、中部平原、东部高原

- C. 亚洲地形最为复杂，平原主要分布在大陆周围
- D. 位于大洋洲的澳大利亚的地形组合为西部高原、中部平原、东部山地

54、（单选题）每年的4月22日是（ ）

- A. 世界环境日
- B. 世界地球日
- C. 世界土地日
- D. 世界爱鸟日

55、（单选题）我国的环境标准体系分为六类两级，其中“六类”不包括（ ）

- A. 国家环境标准
- B. 污染物排放标准
- C. 环境基础标准
- D. 环保仪器设备标准

56、（单选题）根据有关标准，下列PH值最接近饮用水的标准的是（ ）

- A. 6.0
- B. 7.5
- C. 10.5
- D. 12

57、（单选题）为奖励在科技进步活动中作出突出贡献的公民、组织，我国设立了5项国家科学技术奖，其中唯一一项授予外国人或者外国组织的奖项是（ ）

- A. 国家自然科学奖
- B. 国家技术发明奖
- C. 国家科学技术进步奖
- D. 中华人民共和国国际科学技术合作奖

58、（单选题）汽车两侧的观后镜、交叉路口的观察镜一般用的都是（ ），它可以开阔视野。

- A. 凹面镜
- B. 凸面镜
- C. 平面镜
- D. 三棱镜

59、（单选题）19世纪中叶，达尔文创立了科学的生物进化论说，第一次对整个生物界的发生、发展，作出了唯物的、规律性的解释。达尔文的核心思想是（ ）

- A. 物种是神创造的

- B. 物种是不变的
- C. 用进废退和获得性遗传
- D. 物竞天择，适者生存

60、（单选题）在石英管中充入某种气体制成的灯，通电时能发出比荧光灯强很多的光，因此有“人造小太阳”之称。这种灯中充入的气体是（ ）

- A. 氢气
- B. 氖气
- C. 氦气
- D. 氙气

61、（单选题）（ ）是生命的物质基础，是构成细胞的基本有机物，是生命活动的主要承担者。

- A. 蛋白质
- B. 脂肪
- C. 糖类
- D. 维生素

62、（单选题）黑色污染是相对“白色污染”而言的污染，主要是指（ ）对环境所造成的污染。

- A. 一次性餐具
- B. 石油
- C. 废焦炭
- D. 废橡胶

63、（单选题）第三次科技革命是人类文明史上的又一次重大飞跃。下列选项中，属于第三次科技革命成果的是（ ）

- A. 汽车
- B. 电话
- C. 蒸汽机
- D. 电子计算机

64、（单选题）张正义是甲市法院的一名新晋法官，则张正义在担任法官期间的下列行为中，符合职业道德规范要求的是（ ）。

- A. 公开发表言论，抨击国家领导人以及一国两制制度
- B. 在接待诉讼当事人时，向当事人透露自己对案件的看法
- C. 认真学习中国特色社会主义理论，时刻保持政治灵敏度
- D. 经常挪用单位的物资，经常用公费宴请朋友

65、（单选题）职业操守是指人们在从事职业活动中必须遵从的最低道德底线和行业规范。它具有（ ）特点，凡从业者必须做到。

- A. “特殊性”“行业性”
- B. “普遍性”“指导性”
- C. “基础性”“制约性”
- D. “批判性”“个体性”

66、（单选题）社会主义道德建设是发展先进文化的重要内容。我国公民道德建设的核心是（ ）

- A. 为人民服务
- B. 尊老爱幼
- C. 求同存异
- D. 团结互助

67、（单选题）规范性公文写作时语气应坚决肯定，避免使用“一般”“大概”等不确定的词语，表示范围时不用“等”字表述未尽事项；尽量不用“暂”“拟”等词语修饰意图与要求。这体现了规范性公文写作的（ ）

- A. 简明性
- B. 条理性
- C. 一致性
- D. 严密性

68、（单选题）某篇公文的末尾、位于发文机关下方的日期为“2017年11月23日”，则该公文（ ）于2017年11月23日。

- A. 承办
- B. 起草
- C. 签发
- D. 印制

69、（单选题）在学术论文后一般应列出参考文献（表），其目的不包括（ ）。

- A. 为了对前人的科学成果表示尊重，同时也是为了指明引用资料出处
- B. 为了体现严肃的科学态度，分清是自己的观点或成果还是别人的观点或成果
- C. 为了能反映出真实的科学依据
- D. 为了突出研究的主要内容，表明结论或结果的意义

70、（单选题）作者在进行学术论文的写作时，从客观实际出发，尽可能多地使用资料，以最充分的、确凿有力的论据作为立论的依据。这体现了学术论文（ ）的特点。

- A. 学术性

- B. 创造性
- C. 科学性
- D. 理论性

多选题

71、（多选题）习近平总书记鲜明提出了中国特色社会主义的自信问题，强调并提出了中国特色社会主义的“四个自信”。下列选项中属于上述“四个自信”的有（ ）

- A. 道路自信
- B. 理论自信
- C. 个人自信
- D. 文化自信

72、（多选题）十九大报告中提到，加快建设制造强国，加快发展先进制造业，推动互联网、大数据、人工智能和实体经济深度融合，在中高端消费、创新引领、（ ）等领域培育新增长点、形成新功能。

- A. 绿色低碳
- B. 共享经济
- C. 现代供应链
- D. 人力资本服务

73、（多选题）习近平总书记在视察战略支援部队机关时强调，要扎实打牢战略支援部队建设的思想政治基础。中国人民解放军思想政治教育的基本内容有（ ）。

- A. 法制纪律和道德规范
- B. 党的基本理论和路线方针政策
- C. 人民军队历史使命和军人职责
- D. 人民军队性质宗旨和优良传统

74、（多选题）习近平总书记曾在不同场合多次强调“全面建成小康社会，一个民族都不能少”。可以说，全面建成小康社会，就是要不分地域、不分群体、不分层级、不分民族，不使一个人掉队，通过全国各族人民的共同努力，所有人群全部实现全面小康。全面建成小康，要求（ ）

- A. 覆盖的领域要全面，是五位一体全面进步的小康
- B. 覆盖的人口要全面，是惠及全体人民的小康
- C. 覆盖的区域要全面，是城乡区域共同的小康
- D. 覆盖的年龄要全面，是涵盖所有年龄段的小康

75、（多选题）马赫主义认为，时空是人的感觉调整了的产物。下列与这句话的观点相近的有（ ）

- A. 时空是人的主观思想的习惯性想象

- B. 时空是人类思维的先天形式
- C. 时间和空间是通过物质运动的变化表现出来的
- D. 时间和空间是物质运动的存在形式

76、（多选题）“人有多大胆，地有多大产；不怕办不到，就怕想不到；只要想得到，啥也能办到。”这是（ ）

- A. 充分发挥意识能动作用的表现
- B. 唯心主义“精神万能论”的表现
- C. 主观唯心主义的表现
- D. 客观唯心主义的表现

77、（多选题）在中国共产党历史上，教条主义曾给革命和建设带来严重危害。下列关于教条主义的理解正确的是（ ）

- A. 坚持马克思主义的观点、立场和方法
- B. 不从实际出发，违背具体情况具体分析
- C. 不对具体事物进行调查研究
- D. 生搬硬套现成原则、概念来处理问题

78、（多选题）党领导全国人民取得了新民主主义革命的胜利，建立了新中国。下列对新民主主义社会的表述正确的有（ ）

- A. 新民主主义社会与社会主义初级阶段本质上一致
- B. 新民主主义社会是一个过渡形态的社会
- C. 新民主主义社会属于社会主义范畴
- D. 新民主主义社会的所处时期是从建国到1956年社会主义改造完成

79、（多选题）“空谈误国、实干兴邦”这个响亮的口号是邓小平同志在1992年观察南方途中提出来的，关于这一口号的现实意义，下列说法正确的有（ ）

- A. 从时间维度来讲，“空谈误国、实干兴邦”是对中国过去、现在和未来的整体理解
- B. 从空间维度来讲，“空谈误国、实干兴邦”是对我们党所处政治方位的自觉和有力回答
- C. 从主体维度来讲，“空谈误国、实干兴邦”是对所有中国特色社会主义建设者的期许和要求
- D. 从价值维度来讲，“空谈误国、实干兴邦”是当代中国共产党人的理论意识与危机意识的觉醒和进步

80、（多选题）下列关于“三个代表”重要思想的论述说法正确的有（ ）

- A. 事关中国共产党，中国工作大局
- B. 事关改革开放和两个文明建设的成败
- C. 是中国共产党建设的重大课题

D. 具有鲜明的时代特征

81、（多选题）为落实科学发展观，要积极培育（ ）的新型农民，发展亿万农民建设新农村的主体作用。

- A. 有文化
- B. 会投资
- C. 懂技术
- D. 会经营

82、（多选题）据报道，某区开展以文化育文明为主题的活动，通过文化资源孕育文明、群众文化哺育文明、文化兴区培育文明等三种途径，营造文明城区。这是因为（ ）

- A. 文化和文明是完全一样的
- B. 文化中的积极成分构成文明
- C. 文化与文明有着不可分割的联系
- D. 一个社会的文化进步程度越高，社会文明的发展水平也就越高

83、（多选题）诉讼代理人因代理权的不同可分为法定诉讼代理人和委托代理人，其中法定诉讼代理人的被代理人可以是（ ）

- A. 完全民事行为能力人
- B. 无民事行为能力的人
- C. 限制民事行为能力的人
- D. 法定代表人

84、（多选题）人民陪审员在调解、沟通民意等方面发挥着其独特的作用。担任人民陪审员的公民要符合一定的条件，同时也有着限制条件。下列人员不能担任人民陪审员的有（ ）

- A. 因犯罪受过刑事处罚的
- B. 没有正式工作的
- C. 司法局的工作人员
- D. 被开除公职的

85、（多选题）具有国家行政职能的机关依照行政法对国家行政事务进行组织管理活动，行政法在形式上的特点包括（ ）

- A. 行政法没有统一、完整的法典
- B. 行政法律规范赖以存在的法律形式，法律文件的数量特别多
- C. 行政法的内容非常广泛
- D. 行政法规易于变动

86、（多选题）边塞诗是唐代诗歌的主要题材，是唐诗当中思想性最深刻，想象力最丰富，艺术性最强的

一部分。下列边塞诗的诗句及其作者对应正确的有（ ）

- A. 黄沙百战穿金甲，不破楼兰终不还——王昌龄
- B. 黑云压城城欲摧，甲光向日金鳞开——王翰
- C. 巫峡猿啼数行泪，衡阳归雁几封书——李白
- D. 中军置酒饮归客，胡琴琵琶与羌笛——岑参

87、（多选题）俄国现实主义文学的创作在世界文学史上享有盛誉，下面属于著名俄国现实主义作家的有（ ）

- A. 托尔斯泰
- B. 陀思妥耶夫斯基
- C. 果戈里
- D. 契科夫

88、（多选题）春秋战国时期，绘画已成为一门独立的艺术，长沙楚国遗址出土的（ ）是我国现存最早的古代帛画

- A. 《妇女凤鸟图》
- B. 《御龙图》
- C. 《步辇图》
- D. 《游春图》

89、（多选题）下列有关五四运动的说法中，不正确的有（ ）

- A. 它是1919年5月4日发生在北京，上海等地的一场以工人运动为主的爱国运动
- B. 它是中国人民彻底地反对帝国主义，封建主义的爱国运动
- C. 它间接地影响了中国共产党的诞生和发展
- D. 它是旧民主革命和新民主主义革命的分水岭

90、（多选题）长江流域，是指长江干流和支流流经的光大区域，横跨中国东部，中部和西部三大经济区。

下列战争发生在该地域的是（ ）

- A. 赤壁之战
- B. 夷陵之战
- C. 官渡之战
- D. 土木堡之战

91、（多选题）二月革命后，俄国出现了两个并立的政权，它们分别是（ ）

- A. 工农兵代表苏维埃
- B. 资产阶级临时政府

- C. 罗曼诺夫王朝
- D. 苏维埃共产主义联盟

92、（多选题）下列世界之最中，位于亚洲的有（ ）

- A. 世界最高峰
- B. 世界陆地最低点
- C. 世界最大的沙漠
- D. 世界最大的半岛

93、（多选题）关于环境污染，下列说法正确的有（ ）

- A. 导致环境污染的因素有化学，物理，生物因素
- B. 环境污染对人体的危害从时间上可分为急性，慢性，远期
- C. 环境污染只会一定程度上影响健康，不会危及生命
- D. 防治污染，保护环境，是每个公民应尽的义务

94、（多选题）我国水资源的特点有（ ）

- A. 人均水资源占有量丰富
- B. 水量在地区分布上不平衡
- C. 水资源总量较丰富
- D. 水量在时间分配上不均匀

95、（多选题）农业生态系统破坏主要包括（ ）

- A. 水土流失
- B. 土壤退化
- C. 生物多样性锐减
- D. 畜禽粪便污染

96、（多选题）豆腐是一种富含蛋白质的食品，下列关于豆腐的相关说法，正确的有（ ）

- A. 豆腐是一种以黄豆为主要原料的食物
- B. 豆腐一般不能与菠菜一起吃
- C. 豆腐可以预防心血管疾病
- D. 卤水点豆腐利用了电解质使胶体沉淀的过程

97、（多选题）月球是地球唯一的天然卫星，对地球生命的演化起着重要作用，下列行星中没有自己的天然卫星的有（ ）。

- A. 土星
- B. 金星

C. 水星

D. 火星

98、（多选题）技术的发展使得二维码成为了我们生活的常客，下列有关二维码的说法正确的有（ ）

A. 每种码制有其特定的字符集，每个字码占有一定的宽度

B. 具有不同行的信息进行自动识别的功能及处理图形旋转变化的功能

C. 二维码只有矩阵式一种类型

D. 相较于一维码，二维码的制成成本更高

99、（多选题）下列关于职业道德的说法，正确的有（ ）

A. 职业道德是在历史上形成的，特定的职业环境中产生和发展起来的，它常常形成世代相袭的职业传统和比较稳定的职业心理和习惯，因此具有较强的稳定性和连续性

B. 职业道德反映特定的职业关系，具有特定职业的业务特征，因而他的作用范围仅仅局限于特定的职业活动中，只对从事特定职业的人们具有约束力

C. 职业道德常以规章制度，工作守则，服务公约，劳动规程，行为须知等形式表现出来

D. 由于社会主义的各行各业没有高低贵贱之分，在职业内部的从业人员之间，不同职业之间以及职业集团与社会之间没有根本的利害冲突，所以职业道德是约束和规范全体在职人员的最高标准

100、（多选题）调查研究是搜集公文材料的主要方法，调查的方法包括（ ）

A. 文献调查法

B. 填表法

C. 问卷调查法

D. 实地观察法

判断题

101、（对错题）中国工程院院士袁隆平团队选育的超级杂交稻品种“湘两优 900（超优千号）”创造了世界水稻单产的最新、最高纪录。（ ）

A. 正确

B. 错误

102、（对错题）2017 年是澳门回归祖国 20 周年。20 年以来，“一国两制”在澳门的实践取得巨大成功。（ ）

A. 正确

B. 错误

103、（对错题）实践的基本主题是人，实践的基本矛盾就是人的基本矛盾，其规律就是人的运动规律。（ ）

A. 正确

B. 错误

104、（对错题）研究事物发展过程中的各个发展阶段上的矛盾的特殊性，不但必须在其联结上、在其总体上去看，而且必须从各个阶段中矛盾的各个方面去看。（ ）

A. 正确

B. 错误

105、（对错题）俗语“劈柴不照纹，累死劈柴人”体现了具体问题具体分析哲理。

A. 正确

B. 错误

106、（对错题）“千里之行，始于足下”这句话从哲学角度看，反映出事物量变的过程。（ ）

A. 正确

B. 错误

107、（对错题）解放思想是毛泽东思想的精髓。（ ）

A. 正确

B. 错误

108、（对错题）新中国成立之初，毛泽东提出的“另起炉灶”“打扫干净屋子再请客”“反对霸权主义”的外交基本方略，贯穿了独立自主的根本原则，奠定了当代中国外交的基石。（ ）

A. 正确

B. 错误

109、（对错题）改善民生我们必须优先发展农业，建设人力资源强国。（ ）

A. 正确

B. 错误

110、（对错题）深入贯彻落实科学发展观，要求我们积极构建社会主义和谐社会。要通过发展增加社会物质财富，不断改善人民生活，又要通过发展保障社会公平正义、不断促进社会和谐。（ ）

A. 正确

B. 错误

111、（对错题）我国《劳动合同法》规定，在试用期内，劳动者需要提前三天通知用人单位，可以解除劳动合同。（ ）

A. 正确

B. 错误

112、（对错题）人格权是社会和个体生存发展的基础，属于我国整个法律体系中的一种基础性权利。（ ）

A. 正确

B. 错误

113、（对错题）行政机关工作人员在行政复议活动中可以徇私舞弊。（ ）

A. 正确

B. 错误

114、（对错题）凡年满 18 周岁的中华人民共和国公民，除依法被剥夺政治权利的人外，都享有选举权和被选举权，这体现了选举权的普遍性原则。（ ）

A. 正确

B. 错误

115、（对错题）我国古代将天子之死称为“卒”，平民之死称为“薨”。（ ）

A. 正确

B. 错误

116、（对错题）孟小冬是我国著名的京剧演员之一，代表剧有《追放曹》《搜孤救孤》《洪羊洞》等。（ ）

A. 正确

B. 错误

117、（对错题）《海国图志》是魏源编著的一部世界地理历史知识的综合性图书，该书的中心思想是“师夷长技以制夷”。（ ）

A. 正确

B. 错误

118、（对错题）中国古代建筑以砖石结构为主，故宫就是砖石结构建筑的代表。（ ）

A. 正确

B. 错误

119、（对错题）水圈是地球外圈中作用最为活跃的一个圈层。水圈中的水，上界可达大气对流层顶部，下界可到深层地下水的下限。（ ）

A. 正确

B. 错误

120、（对错题）噪声敏感建筑物是指医院、学校、机关、科研单位、住宅等需要保持安静的建筑物。（ ）

A. 正确

B. 错误

121、（对错题）罗马的气候属于温带海洋性气候。（ ）

A. 正确

B. 错误

122、（对错题）我国生物多样性在世界上占有重要地位，是世界生物多样性最丰富的国家之一，但也是生物多样性受到严重威胁的国家之一。（ ）

- A. 正确
- B. 错误

123、（对错题）风能、水能的能量较分散，密度较低。目前还不适宜作为工业能源大规模使用。（ ）

- A. 正确
- B. 错误

124、（对错题）2011年，谷歌宣布 Chrome 浏览器可运行安卓应用。（ ）

- A. 正确
- B. 错误

125、（对错题）液晶屏是以液晶材料为基本组件，由于液晶介于固态和液态之间，因此其不但具有固态晶体光学特性，还具有液态流动特性。（ ）

- A. 正确
- B. 错误

126、（对错题）电磁波的概念由英国物理学家麦克斯韦提出，电磁波是以波动的形式传播的电磁场。（ ）

- A. 正确
- B. 错误

127、（对错题）一个真正树立了正确人生观的人，才有可能成为职业道德品质高尚的劳动者。（ ）

- A. 正确
- B. 错误

128、（对错题）奉献社会就是积极自觉地为社会做贡献，这是社会主义职业道德的本质特征。奉献社会意味着放弃个人的正当利益，不要个人的幸福。（ ）

- A. 正确
- B. 错误

129、（对错题）决定是一种重要的指挥性的约束性公文。（ ）

- A. 正确
- B. 错误

130、（对错题）命令的主要种类有发布令、行政令、嘉奖令、撤销令、惩戒令使用较少，一般不轻易使用。（ ）

- A. 正确
- B. 错误

参考答案与解析

1. A

解析

2017年7月5日下午，世界卫生组织向中国政府颁发“社会健康治理杰出典范奖”，以纪念中国爱国卫生运动开展65周年，表彰爱国卫生运动取得的辉煌成就。世界卫生组织西太区主任申英秀在颁奖致辞中表示，世界卫生组织高度赞赏中国的远见卓识，早在“健康融入所有政策”成为全球公共卫生界的口号前，中国就已经通过爱国卫生运动践行着这一原则，为提高中国人民的健康水平做出了巨大贡献，并在许多领域激励着其他国家，为政府各部门、各机构以及社区携手合作，共同解决最紧迫的公共卫生问题提供了可借鉴的模式。因此，本题选择A项。

2. C

解析

本题属于时政热点题目。A项，从政治生活角度看：“一带一路”主要体现我国奉行独立自主的和平外交政策，走和平发展道路，积极推动国际经济政治新秩序的建立，以自身的发展推动地区和世界发展，负责任的外交推动地区和世界和平。“一带一路”战略既是今后我国对外开放的总纲领，也理应成为全面深化改革的总钥匙。A项不正确。B项，2013年9月和10月，中国国家主席习近平在出访中亚和东南亚国家期间，先后提出共建“丝绸之路经济带”和“21世纪海上丝绸之路”的重大倡议，得到国际社会高度关注。B项错误，倡议国主要是中国。其他选项，丝绸之路经济带战略涵盖东南亚经济整合、涵盖东北亚经济整合，并最终融合在一起通向欧洲，形成欧亚大陆经济整合的大趋势。21世纪海上丝绸之路经济带战略从海上联通欧亚非三个大陆和丝绸之路经济带战略形成一个海上、陆地的闭环。C项正确。D项错误。因此，本题选择C项。

3. C

解析

本题属于时政热点题目。2017年11月10日至14日，国家主席习近平出席了在越南岘港举行的亚太经合组织第二十五次领导人非正式会议，并对越南、老挝进行国事访问。党的十九大之后，中国最高领导人首次亮相国际多边舞台，世界目光紧紧追随。此行标志着新时代中国特色大国外交新篇章的开启，构建人类命运共同体新征程的起步。因此，本题选择C项。

4. B

解析

2017年10月18日，中国共产党第十九次全国代表大会在北京人民大会堂开幕。习近平代表第十八届中央委员会向大会作报告。习近平指出，经过长期努力，中国特色社会主义进入了新时代，这是我国发展新的历史方位。这标志着我国社会主要矛盾已经转化为人民日益增长的美好生活需要和不平衡不充分的发展之间的矛盾。新时代中国特色社会主义思想明确坚持和发展中国特色社会主义，总任务是实现社会主义现代化和中华民族伟

大复兴，在全面建成小康社会的基础上，分两步走在本世纪中叶建成富强民主文明和谐美丽的社会主义现代化强国。

5. B

解析

2017年世界环境日的主题为“人与自然，相联相生”，旨在呼吁和鼓励大家走进自然，欣赏它的美丽并了解生态系统服务价值，从而以行动保护自然。保护环境重在全社会的参与和行动，联合国驻华系统在世界环境日举办主题活动，旨在体现全球的倡议重在落到具体的行动。中国环境保护部在2017年4月27日发布2017年环境日主题：“绿水青山就是金山银山”，旨在动员引导社会各界牢固树立“绿水青山就是金山银山”的强烈意识，尊重自然、顺应自然、保护自然，自觉践行绿色生活，共同建设美丽中国。因此，本题选择B项。

6. B

解析

2017年7月30日9时，庆祝中国人民解放军建军90周年阅兵，将在内蒙古朱日和训练基地举行。中共中央总书记、国家主席、中央军委主席习近平将检阅部队并发表重要讲话。这是继1981年华北军事大演习阅兵后，中国军队时隔36年第二次在天安门以外地区举行阅兵。这也是新中国成立以来解放军首次在八一建军节开展阅兵式活动。因此，本题选择B项。

7. D

解析

习近平强调，各级党委、政府和领导干部要坚持把信访工作作为了解民情、集中民智、维护民利、凝聚民心的一项重要工作，千方百计为群众排忧解难。要切实依法及时就地解决群众合理诉求，注重源头预防，夯实基层基础，加强法治建设，健全化解机制，不断增强工作的前瞻性、系统性、针对性，真正把解决信访问题的过程作为践行党的群众路线、做好群众工作的过程。各级党委要加强对信访工作的领导，关心、支持、爱护信访干部，建设一支对党忠诚可靠、恪守为民之责、善做群众工作的高素质信访工作队伍，不断开创信访工作新局面。因此，本题选择D项。

8. A

解析

二十国集团领导人第十二次峰会7月7日在德国汉堡举行。国家主席习近平出席并发表题为《坚持开放包容推动联动增长》的重要讲话，强调二十国集团要坚持建设开放型世界经济大方向，为世界经济增长发掘新动力，使世界经济增长更加包容，完善全球经济治理，推动联动增长，促进共同繁荣，向着构建人类命运共同体的目标迈进。因此，本题选择A项。

9. C

解析

习近平在中共中央政治局第三十二次集体学习时强调：党委领导政府主导社会参与全民行动 推动老龄事业全面协调可持续发展，要在全社会开展人口老龄化国情教育、老龄政策法规教育，引导全社会增强接纳、尊重、帮助老年人的关爱意识和老年人自尊、自立、自强的自爱意识。要加强家庭建设，教育引导人们自觉承担家庭责任、树立良好家风，巩固家庭养老基础地位。因此，本题选择C项。

10. D

解析

题干中说睡眠很重要，所以“不能没有睡眠。但是，和睡眠过少伤害身体同理，睡眠太多同样会给身体健康带来风险”，这就说明了睡眠过多或过少对人体都会有危害，说明对于睡眠这件事情我们应该坚持适度原则，防止过犹不及。D项符合题意。ABC三个选项说法虽然正确，但是与题干无关。因此，本题选择D项。

11. D

解析

题干中说到，我们要“兼顾各方面发展如同指挥乐队，只有协调，才能奏响全面建设社会交响曲，民族伟大复兴进行曲。”说明各方面的发展之间是有普遍联系的，一方发展不好，整体的发展就会受到影响。所以，我们应该树立大局观念，从宏观上把控各方面发展之间的关系，防止出现“牵一发而动全身”的危机出现。D项的说法符合题意。题干中并未提到主要方面和次要方面，因此A项不合题意。也未提及我们如何在实践中深化发展理念，B项不合题意。更为提到在发展中既要看到有利的，又要看到危机，所以C项也不合题意。因此，本题选择D项。

12. C

解析

题中提到凤眼莲曾被喻为“美化世界的淡紫色花冠”，说明其却能美化环境，但早年被作为观赏植物引起栽培，美化环境，后迅速肆虐成灾。只因其脱离了原生的生态系统，我国水体污染等加剧了其繁殖，导致了灾害的发生，之所以会出现这种现象是因为我们在发挥人的主观能动性的同时，忽略了植物的生长规律使得原本造福于我们的植物成立灾害。因此，我们在发挥人的主观能动性的时候一定要尊重规律。C项正确。A项，人的主观能动性的发挥在遵循规律的前提下，是可以造福于人类的，A项错误；B项，顺应自然并不意味着人不可以发挥人的主观能动性，只要遵循规律，人类还可以为自然做的更多。B项错误；D项，如果不发挥人的主观能动性环境问题只会愈演愈烈。D项错误；因此，本题选择C项。

13. B

解析

资本主义的基本矛盾是生产社会化与生产资料资本主义私有制之间的矛盾. 其具体表现是：1、生产无限扩大的趋势与劳动者有支付能力的需求相对缩小的矛盾；2、企业生产的有组织性与社会生产的无政府状态的矛盾；3、其阶级表现是资产阶级与无产阶级的矛盾。B项符合题意。A项，地主阶级成为统治阶级的社会是封建社会，地主阶级与农民阶级之间的矛盾是封建社会的主要矛盾。C项，共产主义社会有以下几个基本特征：第一，社会

生产力高度发展，物质财富极大丰富。第二，社会成员共同占有全部生产资料。第三，实行各尽所能、按需分配的原则。第四，彻底消灭了阶级差别和重大社会差别。第五，全体社会成员具有高度的共产主义觉悟和道德品质。第六，国家消亡。上述特征表明，共产主义是人类历史上最美好、最进步、最合理的社会制度。D项，社会主义社会的基本矛盾是生产力和生产关系的矛盾、经济基础和上层建筑的矛盾，同以私有制为基础的阶级社会相比，社会主义社会的基本矛盾具有以下新特点：（1）社会主义的生产关系是以生产资料公有制为基础的，只有通过无产阶级革命和无产阶级专政才能自觉地建立起来。（2）社会主义社会的基本矛盾是人民内部根本利益一致基础上的非对抗矛盾。（3）社会主义社会的基本矛盾的双方相适应的一面是基本的、主要的，不适应的一面是非基本的、次要的，它可以通过社会主义制度的自我完善而求得解决。因此，本题选择B项。

14. B

解析

政治上层建筑于上层建筑中占主导地位，主要内容有：建立起一定的政治、法律制度，建立起军队、警察、法庭、监狱、政府部门、党派国家机器和政治组织，并且体现着人们之间的一定政治关系。其中，国家政权居于核心地位，对其他要素起着支配作用，它主要体现政治关系。B项正确。

15. A

解析

“万物皆备于我”的意思是万事万物都为我所具备。指世上的一切完全为我所有。出于《孟子·尽心上》。因此，属于主观唯心主义。A项正确。不管是古代朴素唯物主义（主张世界的本原是某种物质的具体形态）、近代形而上学唯物主义（即机械唯物主义，主张世界的本原是原子）还是马克思的辩证唯物主义均认为世界的本原是物质。BCD不符合题意。因此，本题选择A项。

16. D

解析

题干中提到要想达到“两学一做”学习的良好效果需要：“要根据参学对象的不同，分类别，分批次进行学习教育，以灵活多样的形式，丰富的学习载体，易懂易解的授课方式，不断增强学习效果。”不同的学员用不同的方式这个体现为了关注每一位学员的差异，是矛盾的特殊性的体现，而矛盾的特殊性的方法论就是具体问题具体分析。D项符合题意。因此，本题选择D项。

17. C

解析

蔬菜中就包括茄子，南瓜，西芹等等的一些蔬菜，蔬菜是这些东西的统称，而茄子、南瓜和西芹等是蔬菜这个名词的具体表现形式。所以这体现的一般与个别、普遍性与特殊性、共性与个性的关系。所以本题选择C项。

18. B

解析

毛泽东指出，中国无产阶级的最广大和最忠实的同盟军是农民。B项正确。城市小资产阶级在新民主主义革命时期是革命的基本动力，民族资产阶级是革命的动力之一，大资产阶级是革命的对象。ACD均有误。因此，本题选择B项。

19. B

解析

毛泽东在1957年发表的《关于正确处理人民内部矛盾的问题》一文中指出，要用民主的方法，用“团结-批评-团结”的公式，作为从政治上处理人民内部矛盾的原则；解决经济领域中的矛盾，应依据发展生产，统筹安排，兼顾国家、集体和个人三者利益的原则；科学文化上的问题，应采取“百花齐放，百家争鸣”的方针；民族关系中的矛盾，应采取加强民族团结，帮助各少数民族发展经济文化的方针；在与民主党派关系上，应实行“长期共存，互相监督”的方针等。毛泽东对社会主义社会基本矛盾的论述，特别是关于两类不同性质矛盾的观点，以及处理人民内部矛盾的原则、方针和方法，为马克思主义政治学说史增添了新的内容，对探索社会主义社会的规律，具有重大的理论价值。B项正确。阶级矛盾和敌我矛盾都是对抗性的矛盾要用专政的方法。

20. A

解析

邓小平说，“群众路线和群众观点是我们的传家宝。”一切为了群众，一切依靠群众，讲的是中国共产党的群众观点，是群众路线的核心内容。从群众中来，到群众中去，讲的是中国共产党的领导方法和工作方法，是群众路线的又一重要内容。从群众中来，到群众中去的领导方法，是同“从实践中来，到实践中去”的认识过程完全一致的，是马克思主义认识论在领导工作中的创造性运用。A项是群众路线的基本内容。B项群众路线的根本工作方法。C项立党为公，执政为民，这是中国共产党的本质特征。我们党除了最广大人民的利益，没有自己特殊的利益。D项密切联系群众是中国共产党的三大作风之一，是我们党最大的优势。因此，本题选择A项。

21. B

解析

本题属于邓小平理论题目，邓小平关于经济的理论，概括起来讲就是社会主义市场经济。邓小平主张恢复市场的功能。他认为计划经济不利于调动人民劳动的积极性，在计划经济体制下，非常重要的上游资源产品的价格总是被压低，以便使下游产业获取利润，而在市场定价下面，这种情况将会得到改观。邓小平还认为市场经济或者计划经济并不是区别社会主义和资本主义的主要标志，在本质上区别社会主义和资本主义的是是否存在剥削。因而邓小平坚持公有制占主导，凡是国有企业、国有控股企业以及集体企业都属于公有制成分。同时允许一部分人先富起来，这些人成了私营业主，邓小平认为他们属于剥削阶级，邓小平在经济理论方面的另外一大贡献是建立现代企业制度。A项，政治理论：邓小平认为为了完善体制，需要做到党政分开。邓小平曾认为学校、企业当中不需要党组织。邓小平认为应该适当扩大社会主义民主。C项，军队建设理论：邓小平认为应当

建设一支强大的现代化、正规化的革命军队，新时期军队建设要以现代化为中心，注重质量建军，走精兵强国之路，加强和改进军队政治工作，提高后勤保障能力。这一理论对中国新时期军队建设起着决定性影响。D项，邓小平关于文化建设的理论不是很突出。因此，本题选择B项。

22. D

解析

社会主义市场经济的基本特征主要表现在：一、在所有制结构上，以公有制为主体，多种所有制经济共同发展，一切符合“三个有利于”的所有制形式都可以而且应该用来为社会主义服务。二、在分配制度上，坚持按劳分配为主体，多种分配方式并存的制度。把按劳分配和按生产要素分配结合起来，坚持效率优先，兼顾公平的原则。三、在宏观调控上，由于公有制为主体，因而国家对市场的调控具有较雄厚的物质基础，又有牢固的政治基础和广泛的群众基础，所以能够把人民的当前利益与长远利益、局部利益和集体利益结合起来，发挥计划与市场两个手段的长处，把市场调节和宏观调控结合起来。ABC三项均是社会主义市场经济的具体表现。社会主义市场经济是同社会主义基本社会制度结合在一起的，市场在国家宏观调控下对资源配置起决定性作用。与现阶段党和国家的政策不符合。因此本题选择D项。

23. C

解析

A项，改革过程是一个充满不确定性的过程，也是一个试错的过程，没有经验可以借鉴，只能“摸着石头过河”，故错误。B项，中国的改革是从经济改革开始的，逐渐扩展到政治等领域。B项错误。C项，既然没有经验，就难免在改革中闯“红灯”、犯错误。对此，邓小平多次强调，改革不能像小脚女人，迈不开步子。要敢于试验。对的就坚持，不对的抓紧改。中国改革初期确实由于缺乏经验，在某些方面存在失误。但就是因为敢坚持、尽快改，所以没犯大的错误。这实际上符合事物发展的规律。C项正确。D项，改革开放作为一场新的伟大革命，不可能一帆风顺，也不可能一蹴而就。改革是一个长期的过程。一蹴而就的就不是真改革。D项错误。因此，本题选择C项。

24. C

解析

“三个代表”重要思想，是对科学社会主义的新概括，标志着关于社会主义本质和社会主义发展道路理论统一与创新，C项正确。因此，本题选择C项。

25. C

解析

2014年，中国党中央以历史责任感、使命忧患感、顽强的意志品质推进党风廉政建设和反腐败斗争，坚持无禁区、全覆盖、零容忍，严肃查处腐败分子，营造不敢腐、不能腐、不想腐的政治氛围。反腐是属于党风廉政建设的具体内容。C项正确。

26. A

解析

我们要把改革创新精神贯彻到治国理政的各个环节，毫不动摇地坚持改革方向，提高改革决策的科学性，增强改革措施的协调性，加快重要领域和关键环节改革步伐，全面提高开放水平，着力构建充满活力、富有效率、更加开放、有利于科学发展的体制机制，为发展中国特色社会主义提供强大动力和体制保障。要坚持把改善人民生活作为正确处理改革发展稳定关系的结合点，使改革始终得到人民拥护和支持。因此，本题选择A项。

27. C

解析

以人为本，就是以实现人的全面发展为目标，从人民群众的根本利益出发谋发展、促发展，不断满足人民群众日益增长的物质文化需要，切实保障人民群众的经济、政治和文化权益，让发展的成果惠及全体人民。题干中人们：“随时随地可以利用互联网及手机终端购票，使人们告别拼体力、拼时间排队购票时代。”方便了群众购票，减少了群众因为购票所消耗的人力物力，体现了“急群众之所急，想群众之所想”，是以人为本的表现。

28. D

解析

本题考查邓小平理论。

深入贯彻落实科学发展观，要求我们始终坚持“一个中心、两个基本点”的基本路线。一个中心，指以经济建设为中心；两个基本点，指坚持四项基本原则，坚持改革开放。

1987年11月1日《中国共产党第十三次全国代表大会关于十二届中央委员会报告的决议》，把社会主义初级阶段基本路线的核心内容，概括为“一个中心、两个基本点”。党的基本路线是党和国家的生命线，是实现科学发展的政治保证。

以经济建设为中心是兴国之要，是我们党、我们国家兴旺发达和长治久安的根本要求；四项基本原则是立国之本，是我们党、我们国家生存发展的政治基石；改革开放是强国之路，是我们党、我们国家发展进步的活力源泉。要坚持把以经济建设为中心同四项基本原则、改革开放这两个基本点统一于发展中国特色社会主义的伟大实践，任何时候都决不能动摇。

D项符合要求，因此，本题选择D项。

29. B

解析

《民法总则》第二十七条规定：“父母是未成年子女的监护人。未成年人的父母已经死亡或者没有监护能力的，由下列有监护能力的人按顺序担任监护人：（一）祖父母、外祖父母；（二）兄、姐；（三）其他愿意担任监护人的个人或者组织，但是须经未成年人住所地的居民委员会、村民委员会或者民政部门同意。”在李明父母身亡的情况下，其外祖父为其第一顺序监护人。因此，本题选择B项。

30. A

解析

根据《民法总则》第十九条：“八周岁以上的未成年人为限制民事行为能力人，实施民事法律行为由其法定代理人代理或者经其法定代理人同意、追认，但是可以独立实施纯获利益的民事法律行为或者与其年龄、智力相适应的民事法律行为。”15岁的少年购买8元的画笔与其智力和年龄相适应，所以是民事法律行为，即有效的民事行为。因此，本题选择A项。

31. A

解析

本题属于宪法题目。A项，《宪法》第一条规定：“中华人民共和国是工人阶级领导的、以工农联盟为基础的人民民主专政的社会主义国家。社会主义制度是中华人民共和国的根本制度。禁止任何组织或者个人破坏社会主义制度。”人民代表大会制度是我国的根本政治制度。A项错误B项，《宪法》第二条规定：“中华人民共和国的一切权力属于人民。人民行使国家权力的机关是全国人民代表大会和地方各级人民代表大会。人民依照法律规定，通过各种途径和形式，管理国家事务，管理经济和文化事业，管理社会事务。”B项正确。C项，《宪法》第二十九条规定：“中华人民共和国的武装力量属于人民。它的任务是巩固国防，抵抗侵略，保卫祖国，保卫人民的和平劳动，参加国家建设事业，努力为人民服务。国家加强武装力量的革命化、现代化、正规化的建设，增强国防力量。”C项正确。D项，《宪法》第八条规定：“农村集体经济组织实行家庭承包经营为基础、统分结合的双层经营体制。农村中的生产、供销、信用、消费等各种形式的合作经济，是社会主义劳动群众集体所有制经济。参加农村集体经济组织的劳动者，有权在法律规定的范围内经营自留地、自留山、家庭副业和饲养自留畜。城镇中的手工业、工业、建筑业、运输业、商业、服务业等行业的各种形式的合作经济，都是社会主义劳动群众集体所有制经济。国家保护城乡集体经济组织的合法的权利和利益，鼓励、指导和帮助集体经济的发展。”D项正确。因此，本题选择A项。

32. B

解析

行政行为具有公定力，行政行为除非自始无效，一经做出，不论其实质上是否合法、得当，都具有被推定为合法、有效的法律效力，未经法定程序变更或撤销前，公民和组织不得否认行政行为的效力；同时，在行政复议和行政诉讼期间，没有法律特别规定，原则上不停止执行。公定力又被称为效力先定或推定有效。因此，本题选择B项。

33. C

解析

税收是以实现国家公共财政职能为目的，基于政治权力和法律规定，由政府专门机构向居民和非居民就其财产或特定行为实施强制、非罚与不直接偿还的金钱或实物课征，是国家最主要的一种财政收入形式。国家取

得财政收入的手段有多种多样，如税收、发行货币、发行国债、收费、罚没等等，而税收则由政府征收，取自于民、用之于民。税收具有无偿性、强制性和固定性的形式特征。税收三性是一个完整的体系，它们相辅相成、缺一不可。没有随意性，因此，本题选择C项。

34. C

解析

本题属于人身权题目。A项，署名权是著作权的民事权利中最基本的权利。本题中未涉及著作，所以A项错误。B项、C项，陈某向单位全体同事群发了一条短信来诬陷同事华某，使其名誉受到损害，因此侵犯的是华某的名誉权而非荣誉权，荣誉权，是指公民、法人所享有的，因自己的突出贡献或特殊劳动成果而获得的光荣称号或其他荣誉的权利。本题不涉及，B错误，C正确。D项，健康权，是指自然人保持身体机能正常和维护健康利益的权利。健康以身体为物质载体，破坏身体完整性，通常会导致对健康的损害，如折断自然人的肢体。本题也不涉及。D项错误。因此，本题选择C项。

35. D

解析

魏某的行为是犯罪行为，所以本题考查的是犯罪的基本特征。犯罪有三个基本特征：刑事违法性、法益侵害性（严重的社会危害性）、应受刑罚惩罚性。其中严重的社会危害性是犯罪的本质特征，应受刑罚惩罚性是犯罪的重要特征。D项符合题意。因此，本题选择D项。

36. C

解析

本题属于民法概述题目。A项，平等原则是指在民事活动中，民事主体的法律地位一律平等，所有具有民事主体资格的双方，在民事活动中的行为均应遵循这样的准则。A项不符合题意。B项，在民事活动中，以利益均衡作为价值判断标准，在民事主体之间发生利益关系摩擦时，以权利和义务是否均衡来平衡双方的利益。民事主体从事民事活动，应当遵循公平原则，合理确定各方的权利和义务。B项不符合题意。C项，民事主体从事民事活动，应当遵循自愿原则，按照自己的意思设立、变更和终止民事关系。私法自治原则或意思自治原则，是核心，也是民法最基本的原则。C项正确。D项，诚实信用原则指当事人在市场活动中应讲信用，恪守诺言，诚实不欺，在追求自己利益的同时不损害他人和社会利益，要求民事主体在民事活动中维持双方的利益以及当事人利益与社会利益的平衡。诚实信用原则是民法原则中的帝王条款。D项不符合题意。因此本题选择C项。

37. D

解析

《民事诉讼法》第一百四十四条规定：“被告经传票传唤，无正当理由拒不到庭的，或者未经法庭许可中途退庭的，可以缺席判决。”D项符合法律规定。因此，本题选择D项。

38. D

解析

汉乐府的《孔雀东南飞》与《陌上桑》及唐代韦庄的《秦妇吟》并称为“乐府三绝”。还有另外一种更为广泛认可的说法，就是把《孔雀东南飞》与北朝的《木兰诗》及唐代韦庄的《秦妇吟》并称为“乐府三绝”。因此，本题选择D项。

39. A

解析

本题属于文学常识题目。A项，李清照，号易安居士，汉族，章丘人。宋代女词人，婉约词派代表，有“千古第一才女”之称。A项正确。B项，卓文君，原名文后，西汉临邛（今四川邛崃）人，汉代才女，中国古代四大才女之一。B项错误。C项，蜀中四大才女之一顾太清（1799-1876），名春，字梅仙。原姓西林觉罗氏，满洲镶蓝旗人，她是现代文学界公认为“清代第一女词人”。晚年以道号“云槎外史”之名著作小说《红楼梦影》，成为中国小说史上第一位女性小说家。C项错误。D项，吴藻（1799-1862），女，清代著名女曲作家、词人，字苹香，自号玉岑子，浙江仁和（今杭州）人。幼而好学，长则肆力于词，又精绘事，自绘饮酒读骚图，又题饮酒读骚图曲。因此，本题选择A项。

40. C

解析

本题属于文学常识题目。A项，威廉·莎士比亚，华人社会常尊称为莎翁，是英国文学史上最杰出的戏剧家，也是欧洲文艺复兴时期最重要、最伟大的作家，全世界最卓越的文学家之一。A项正确。B项，四大喜剧是指英国伟大的戏剧作家莎士比亚的四部喜剧作品，分别是：《威尼斯商人》、《仲夏夜之梦》、《皆大欢喜》、《第十二夜》。《威尼斯商人》是莎士比亚早期的重要作品，是一部具有极大讽刺性的喜剧。大约作于1596-1597年。B项正确。C项、D项，《哈姆雷特》是由威廉·莎士比亚创作的一部悲剧作品，戏剧讲述了叔叔克劳狄斯谋杀了哈姆雷特的父亲，篡取了王位，并娶了国王的遗孀乔特鲁德；哈姆雷特王子因此为父王向叔叔复仇。《哈姆雷特》是莎士比亚所有戏剧中篇幅最长的一部。世界著名悲剧之一，也是莎士比亚最负盛名的剧本，具有深刻的悲剧意义、复杂的人物性格以及丰富完美的悲剧艺术手法，代表着整个西方文艺复兴时期文学的最高成就。同《麦克白》、《李尔王》和《奥赛罗》一起组成莎士比亚“四大悲剧”。C项错误，D项正确。因此，本题选择C项。

41. A

解析

城濮之战，是公元前632年，晋、楚两国在魏国城濮（山东鄄城西南）地区进行的争夺中原霸权的首次大战。晋文公兑现当年流亡楚国时许下的“退避三舍”的诺言，令晋军后退，避楚军锋芒。子玉不顾楚成王告诫，率军冒进，被晋军歼灭两翼。楚军大败。A项正确。破釜沉舟是巨鹿之战时项羽为打败秦王朝而实行的策略。B项错误。草船借箭是赤壁之战时诸葛亮所为。四面楚歌是项羽垓下被围时，汉军为瓦解楚军意志时使用的策略。D

项错误。因此，本题选择A项。

42. D

解析

本题属于中国历史题目。A项，《千金方》是唐代医学家药王孙思邈所著，被誉为中国最早的临床百科全书。约成书于永徽三年（652年）。该书集唐代以前诊治经验之大成，对后世医家影响极大。B项，《黄帝内经》是中国最早的典籍之一，也是中国传统医学四大经典之首。相传为黄帝所作，因以为名。但后世较为公认此书最终成型于西汉，作者亦非一人，而是由中国历代黄老医家传承增补发展创作而来。正如《淮南子·修务训》所指出的那样，冠以“黄帝”之名，意在溯源崇本，藉以说明中国医药文化发祥之早。C项，《神农本草经》又称《本草经》或《本经》，中医四大经典著作之一，作为现存最早的中药学著作约起源于神农氏，代代口耳相传，于东汉时期集结整理成书，成书非一时，作者亦非一人，秦汉时期众多医学家搜集、总结、整理当时药物学经验成果的专著，是对中国中医药的第一次系统总结。D项，《本草纲目》（公元1578年）明代李时珍著，五十二卷，收载药物1892种，附药图1000余幅，阐发药物的性味、主治、用药法则、产地、形态、采集、炮制、方剂配伍等，并载附方10000余。集我国16世纪之前药学成就之大成。书中不仅考正了过去本草学中的若干错误，综合了大量科学资料，提出了较科学的药物分类方法，溶入先进的生物进化思想，并反映了丰富的临床实践。本书也是一部具有世界性影响的博物学著作。被国外学者誉为中国之百科全书。从时代上来说，明朝距今天最近，因此，本题选择D项。

43. B

解析

战国七雄指的是齐国、楚国、燕国、韩国、赵国、魏国和秦国这七个国家。鲁国是西周以及春秋时期的一个重要姬姓诸侯国。B项错误。

44. A

解析

禹治水之后，将天下划分为九州，即：冀、兖、青、徐、扬、荆、豫、梁、雍。冀州--今山西、河北、辽宁。兖州--今山东西部。青州--今山东东部。徐州--今山东南部、江苏、安徽北部。扬州--今江苏、安徽南部、浙江、江西北部。荆州--今湖南、湖北。豫州--今河南。梁州--今四川。雍州--今陕西、甘肃。晋是中国周代诸侯国名。因此本题选择A选项。

45. A

解析

“天变不足畏，祖宗不足法，人言不足恤。”出自《宋史·王安石列传》。大意是天象的变化不必畏惧，祖宗的规矩不一定效法，人们的议论也不需要担心。因此本题选择A选项。

46. D

解析

《南京条约》是中国近代史上与外国签订的第一个丧权辱国的不平等条约。涉及割地、赔款、五口通商和税款协商。1858年的《天津条约》规定外国军舰和商船可以在长江各口岸自由航行。因此本题选择D选项。

47. B

解析

莱克星顿枪声发生于1775年4月19日。波士顿倾茶事件发生于1773年12月16日。萨拉托加大捷发生于1777年9月19日。英属北美殖民地宣告独立发生于1776年7月4日的《独立宣言》。因此本题选择B选项。

48. A

解析

陆九渊为宋明两代“心学”的开山之祖，与朱熹齐名。主张“心（我）即理”说，言“宇宙便是吾心，吾心即是宇宙”。因此本题选择A选项。

49. C

解析

1991年12月25日，苏联总统戈尔巴乔夫宣布辞职，苏联最高苏维埃于次日通过决议宣布苏联停止存在，长达69年的苏联划上句号。因此，本题选择C选项。

50. D

解析

中国三大丘陵，指的是山东丘陵、辽东丘陵、东南丘陵（包括江南丘陵，江淮丘陵、两广丘陵、浙闽丘陵）。不包括黄土丘陵。因此，本题选择D选项。

51. B

解析

世界上盐度最高的水体是死海（内陆咸水湖泊），表面的盐度为227‰~275‰，深度40米处，湖水盐度达到281‰。因此本题选择D选项。

52. A

解析

塞里木湖位于天山北坡紧邻伊犁河谷地带，地处西风的迎风坡，有来自大西洋的充足水汽受地形抬升形成充沛降水，有“大西洋最后一滴眼泪”之称。因此本题选择A选项。

53. A

解析

南极洲全境为平均海拔2350米的大高原，是世界上平均海拔最高的洲。因此A项说法错误。因此本题选择A选项。

54. B

解析

每年的4月22日是世界地球日。因此本题选择B选项。

55. A

解析

我国的环境标准体系分为“六类两级”。六类是指：环境质量标准、污染物排放标准（或污染控制标准）、环境基础标准、环境方法标准、环境标准物质标准和环保仪器设备标准。两级是指国家环境标准和地方环境标准。A项属于两级的内容。因此本题选择A选项。

56. B

解析

我国国家标准《生活饮用水卫生标准》GB5749-2006中，PH值城镇应在6.5至8.5之间，农村应在6.5至9.5之间，此标准为常规限值指标。因此本题选择B选项。

57. D

解析

中华人民共和国国际科学技术合作奖是国务院设立的国家级科技奖励。设立于1994年，1995年开始评奖。授予在双边或者多边国际科技合作中对中国科学技术事业做出重要贡献的外国科学家、工程技术人员、科技管理人員和科学技术研究、开发、管理等组织。是目前我国设立的五大科技奖项中唯一一项授予外国人或者外国组织的奖项，每年授奖数额不超过10个。因此，本题选择D选项。

58. B

解析

汽车观后镜是凸面镜，可以扩大司机视野，及早发现弯道对面车辆，以减少交通事故的发生。因此本题选择B选项。

59. D

解析

物竞天择，是达尔文进化论的核心。汉语解释是生物互相竞争，能适应生活者被选择存留下来。在生物进化论中的意思是每种生物在繁殖下一代时，都会出现基因的变异。若这种变异是有利于这种生物更好的生活的，那么这种有利变异就会通过环境的筛选，以“适者生存”的方式保留下来。因此本题选择D选项。

60. D

解析

在石英玻璃管里充入氙气的氙灯，通电时能发出比荧光灯强几万倍的强光，因此叫做“人造小太阳”。这种灯可用于广场、体育场、飞机场等的照明等。因此，本题选择D选项。

61. A

解析

蛋白质是构成生命体的最基本有机活性物质，是组成人体一切细胞、组织的重要成分。因此本题选择A选项。

62. D

解析

黑色污染是相对“白色污染”而言的污染，主要是指废橡胶（主要是废轮胎）对环境所造成的污染。因此本题选择D选项。

63. D

解析

第三次科技革命是人类文明史上继蒸汽技术革命和电力技术革命之后科技领域里的又一次重大飞跃。第三次科技革命以原子能、电子计算机、空间技术和生物工程的发明和应用为主要标志。汽车电话属于第二次工业革命的成果。蒸汽机是第一次工业革命的成果。因此本题选择D选项。

64. C

解析

认真学习中国特色社会主义理论，时刻保持政治灵敏度。符合社会主义职业道德的要求。因此本题选择C选项。

65. A

解析

各行各业的职业操守是不一样的，因此职业操守具有特殊性和行业性。因此本题选择A选项。

66. A

解析

本题考查道德。

根据《公民道德建设实施纲要》：从我国历史和现实的国情出发，社会主义道德建设要坚持以为人民服务为核心，以集体主义为原则，以爱祖国、爱人民、爱劳动、爱科学、爱社会主义为基本要求，以社会公德、职业道德、家庭美德为着力点。在公民道德建设中，应当把这些主要内容具体化、规范化，使之成为全体公民普遍认同和自觉遵守的行为准则。

我国公民道德建设的核心和为人民服务，因此本题选择A选项。

67. D

解析

规范性公文写作的严密性指的是公文写作时防止内容出现含糊不清，模棱两可，歧义等词语。因此本题选择D选项。

68. C

解析

发文机关下方的日期为成文日期。公文的成文日期以领导人签发的日期为准；联合发文，以最后签发机关领导人签发的日期为准；会议讨论通过的公文，一般以讨论通过的日期为准。因此本题选择C选项。

69. D

解析

参考文献是文章或著作等写作过程中参考过的文献，与突出研究的主要内容，表明结论或结果的意义无关。因此本题选择D选项。

70. C

解析

题属于事务公文题目。

学术论文的科学性，要求作者在立论上不得带有个人好恶的偏见，不得主观臆造，必须切实地从客观实际出发，从中引出符合实际的结论。在论据上，应尽可能多地占有资料，以最充分的、确凿有力的论据作为立论的依据。这体现了学术论文科学性的特点。

因此，选择C选项。

71. ABD

解析

四个自信即中国特色社会主义道路自信、理论自信、制度自信、文化自信。不包含个人自信。因此本题选择ABD选项。

72. ABCD

解析

十九大报告指出：加快建设制造强国，加快发展先进制造业，推动互联网、大数据、人工智能和实体经济深度融合，在中高端消费、创新引领、绿色低碳、共享经济、现代供应链、人力资本服务等领域培育新增长点、形成新动能。因此本题选择ABCD选项。

73. ABCD

解析

思想政治教育的基本内容包括：（一）党的基本理论和路线、方针、政策。（二）人民军队性质宗旨和优良传统。（三）我军历史使命和军人职责。（四）法制纪律和道德规范。（五）形势政策和遂行任务要求。因此本题选择ABCD选项。

74. ABC

解析

全面建成小康社会，就是要不分地域、不分群体、不分层级、不分民族，不使一个人掉队，通过全国各族人民的共同努力，所有人群全部实现全面小康。体现了ABC选项。无“涵盖所有年龄段的小康”此说法。因此本题选择ABC选项。

75. AB

解析

马赫的“时空是人的感觉调整了的产物”是一种主观唯心主义的思想，认为时空是主观精神的产物。A项的时空是人的主观思想的习惯性想象和B项的时空是人类思维的先天形式都体现了主观唯心主义的思想。C项和D项体现的是唯物论思想。因此本题选择AB选项。

76. BC

解析

“人有多大胆，地有多大产；不怕办不到，就怕想不到；只要想得到，啥也能办到。”夸大了人的作用，属于主观唯心主义的观点。因此本题选择BC选项。

77. BCD

解析

教条主义亦称“本本主义”，是主观主义的一种表现形式。主要特点是把书本、理论当教条，思想僵化，一切从定义、公式出发，不从实际出发，反对具体情况具体分析，否认实践是检验真理的标准。教条主义轻视实践、割裂理论与实践、主观与客观的具体的历史的统一。B、C、D都体现了教条主义。因此本题选择BCD选项。

78. BD

解析

新民主主义社会是从1949年10月新中国成立到1956年社会主义改造基本完成。故新民主主义社会与社会主义初级阶段本质上不一致。A项说法错误。新民主主义社会属于过渡性质的社会，不属于社会主义的范畴。故C项说法错误。因此本题选择BD选项。

79. ABCD

解析

“空谈误国、实干兴邦”分别从时间维度、空间维度、主体维度、和价值维度对我国过去、现在和未来的整体理解，对我党所处政治方位，对所有中国特色社会主义建设者的期许和要求，对当代中国共产党人的理论意识与危机意识的觉醒和进步进行了概括。因此本题选择ABCD选项。

80. ABCD

解析

“三个代表”的重要论述具有鲜明的时代特征，不仅是党的建设的重大课题，同时，它事关改革开放和两个文明建设的成败，事关全党全国工作大局，事关党和国家的前途命运，是我们党的立党之本、执政之基、力量

之源。因此，本题选择ABCD。

81. ACD

解析

党的十七大报告指出：为落实科学发展观，要积极培育有文化、懂技术、会经营的新型农民，发挥亿万农民建设新农村的主体作用。会投资不是新型农民的必备素质，因此本题选择ACD。

82. BCD

解析

文化与文明是不同的，区别是：其一，文化标准具有族群特点，是一定地理环境人类群体独有的思想行为方式，有优劣之分。而文明标准则通用于全人类，无国家、族群之分，其二，文化是人们行为意识存在的现象和轨迹，侧重于思想和意识的通融，具有传统性和历史继承性，由于是一定人类群体长期以来形成的共识，而文明则是人们行为意识结果的体现，侧重于科学、技术、经济等物质手段。其三，文化具有包容性，即一种文化可以与其它多种多样的文化同生共存，且包容性越强，该文化的生命力就越强，而文明则具有排他性，总是高等级的文明排斥低等级的文明，排他性作用会推动整个人类文明的进程。因此，本题选择BCD。

83. BC

解析

法定代理人最基本的特征在于其代理权的取得是根据法律的直接规定。法定诉讼代理人的被代理人，只限于无民事行为能力的人或限制民事行为能力的人。因此，本题选择BC。

84. ACD

解析

公民担任人民陪审员，应当具备下列条件：（1）拥护中华人民共和国宪法；（2）具有选举权和被选举权；（3）年满二十八周岁；（4）品行良好、公道正派；（5）身体健康。担任人民陪审员，一般应当具有高中以上文化学历，但农村地区和贫困偏远地区德高望重者不受此限。不得担任人民陪审员的情形人民代表大会常务委员会的组成人员，人民法院、人民检察院、公安机关、国家安全机关、司法行政机关的工作人员和执业律师等人员，不得担任人民陪审员。（1）因犯罪受过刑事处罚的；（2）被开除公职的。因此，本题选择ACD。

85. ABCD

解析

本题属于行政法概述题目。行政法在形式上的特点包括：行政法没有统一、完整的法典；行政法律规范赖以存在的法律形式、法律文件的数量特别多，居各部门法之首。行政法在内容上的特点包括：行政法的内容非常广泛；行政法规、规章等形式表现的行政法律规范易于变动；行政法的实体性规范与程序性规范常常交织在一起，并往往共存于一个法律文件之中。因此，本题选择ABCD。

86. AD

解析

本题考查文学常识。

A项选自王昌龄的《从军行七首·其四》，正确；

B项选自唐代诗人李贺的《从军行七首·其四》，B错误，不选；

C项选自唐代诗人高适《送李少府贬峡中王少府贬长沙》，C对应错误，不选；

D项选自岑参《白雪歌送武判官归京》，D项正确。

因此，本题选择AD。

87. ABCD

解析

托尔斯泰是19世纪中期俄国批判现实主义作家；陀思妥耶夫斯基是现实主义文学的鼻祖，属于批判现实主义流派；果戈里是俄国现实主义文学的奠基人；契科夫是19世纪末俄国批判现实主义作家及短篇小说的巨匠。

因此，本题选择ABCD。

88. AB

解析

长沙楚国遗址出土的《妇女凤鸟图》和《御龙图》，是我国现存最早的帛画。《步辇图》是唐朝画家阎立本的名作。《游春图》是隋朝画家展子虔创作的绘画作品。因此，本题选择AB。

89. AC

解析

本题考查中国历史。

五四运动是1919年5月4日起发生在北京的一场以青年学生为主爱国运动，是中国人民彻底地反对帝国主义、封建主义的爱国运动，标志新民主主义革命的开端。工人阶级开始登上历史舞台，促进马克思主义的传播，为中共诞生奠定了阶级基础，直接影响中共的诞生。1919年6月开始，五四运动的中心转移到上海。故选择AC。

90. AB

解析

本题属于中国历史题目。A项，赤壁之战，是指孙权、刘备联军于建安十三年（公元208年）在长江赤壁（今湖北省赤壁市西北）一带大破八十万曹军并由此奠定三国三足鼎立基础的以少胜多、以弱胜强的著名战役。B项，夷陵之战是孙吴与蜀汉以争夺对荆州的统治权而爆发的战争，夷陵在今湖北宜昌东南。C项，官渡之战是曹操和袁绍为争夺对黄河中下游的统治权而进行的战争。官渡在今河南中平境内。D项，土木堡之变是明朝明英宗时期，也先率军进攻大同，王振因恐惧不敢战而回师至土木堡，被瓦剌军追上，英宗被俘。土木堡在今河北怀来境内。故本题选择AB。

91. AB

解析

本题考查世界历史。

1917年3月8日至12日，俄罗斯帝国爆发二月革命，推翻了罗曼诺夫王朝，结束了君主专制的统治，二月革命后出现了两个政权并立的局面，临时政府和苏维埃政权。后又因为临时政府的措施不当，爆发了十月革命。以列宁为首的苏维埃政权控制了局面。

故选择AB。

92. ABD

解析

本题考查自然地理。

A项，世界最高峰珠穆朗玛峰位于中国和尼泊尔境内，位于亚洲。

B项，死海位于以色列、约旦和巴勒斯坦之间，是世界陆地表面最低点，位于亚洲西部。

C项，世界上最大的沙漠撒哈拉沙漠位于非洲北部。

D项，世界最大的半岛是阿拉伯半岛，位于亚洲西南。

故选择ABD。

93. ABD

解析

本题属于物理化学题目。A项，化学污染、生物污染、物理污染（噪声污染、放射性污染、电磁波污染等）固体废物污染、液体废物污染、能源污染、光污染，这些是环境污染的来源。A正确。环境污染对人体的危害十分复杂，一般可分为急性、慢性和积累性三种。积累性危害也叫远期危害，主要是致癌、致畸、致突变作用。以致癌作用为例，全世界每年有500万人死于癌症，世界卫生组织认为，人类的癌症极大部分是由环境因素引起的，而在环境因素中，由化学物质引起的癌症占90%。B正确。许多污染长期连续不断的影响，危害人们的健康和生命，大量研究资料表明，环境污染是导致癌症发生的一个极其重要的原因。C说法错误。防治污染，保护环境，是每个公民应尽的义务。D正确。因此，本题选择ABD。

94. BCD

解析

我国水资源在总量上较丰富，但人均占有量少。故A错误。水资源地区分布式南多北少、东多西少。降雨年内分配主要集中在汛期。BCD正确。

95. ABC

解析

畜禽粪便可以发酵有机肥，不会造成生态系统破坏，排除D项，本题选择ABC项。

96. ABCD

解析

本题属于物理化学题目。

A项，豆腐是一种以黄豆为主要原料的食物，起源于中国，在越南、日本和朝鲜半岛也很普遍。A正确。

B项，豆腐一般不能与菠菜一起吃，这是由于两者之间会发生化学反应。豆腐是生豆浆中加入盐卤或石膏做成的，盐卤中含有氯化镁，石膏中也有硝酸钙，而菠菜中含有很多草酸，草酸对人体没有好处，而且它能与氯化镁、硫酸钙发生化学反应，生成不溶于水的草酸镁或草酸钙等白色沉淀，因钙质是人体很需要的养料，一旦变成不溶于水的沉淀后人体就不能吸收了。B正确。

C正确，豆腐可以防治心血管疾病。

D正确，卤水点豆腐利用了电解质使胶体沉淀的过程，卤水中的电解质使得豆浆沉淀。

因此，本题选择ABCD。

97. BC

解析

本题考查自然地理。

A项，土星，为太阳系八大行星之一，距日距离（由近到远）第6位，体积只排在木星之后。土星有一个显著的行星环，已经确认的土星的卫星总共有62颗。其中，土卫六是土星系统中最大和太阳系中第二大的卫星，排除A。

B项，金星是太阳系中八大行星之一，按离太阳由近及远的次序，是第二颗。金星是太阳系中唯一一颗没有磁场的行星，并且金星没有天然卫星，B当选。

C项，水星是太阳系八大行星最内侧也是最小的一颗行星，也是离太阳最近的行星。水星没有自己的卫星，C当选。

D项，火星是太阳系八大行星之一，是太阳系由内往外数的第四颗行星，火星有两个天然卫星：火卫一和火卫二。故排除D。

因此，本题选择BC项。

98. ABD

解析

本题考查科技常识。

利用图像识别原理，采用新的几何形体和结构设计出二维条形码。前者发展出堆叠式二维条形码，后者则有矩阵式二维条形码之发展，构成现今二维条形码的两大类型。故C说法错误，二维码有矩阵式和堆叠式两种类型。

因此，本题选择ABD。

99. ABC

解析

职业道德较之一般社会道德，具有以下特点：A项，职业道德是在历史上形成的、特定的职业环境中产生和发展起来的，它常常形成世代相袭的职业传统和比较稳定的职业心理和习惯，因此具有较强的稳定性和连续性，正确。B项，职业道德反映着特定的职业关系，具有特定职业的业务特征，因而它的作用范围仅仅局限于特定的职业活动中，只对从事特定职业的人们具有约束力，正确。C项，职业道德通常以规章制度、工作守则、服务公约、劳动规程、行为须知等形式表现出来，正确。D项，社会主义职业道德是社会主义社会各行各业的劳动者在职业活动中必须共同遵守的基本行为准则，而不是最高标准，D错误。因此，本题选择ABC。

100. ACD

解析

一般有九大调查研究的方法：实地观察法、访谈调查法、会议调查法、问卷调查法、专家调查法、抽样调查法、典型调查法、统计调查法、文献调查法。因此，本题选择ACD。

101. A

解析

中国工程院院士袁隆平团队选育的超级杂交稻品种“湘两优900（超优千号）”，近日在河北省硅谷农科院超级杂交稻示范基地，通过了该省科技厅组织的测产验收。平均亩产1149.02公斤，即每公顷17.2吨。创造了世界水稻单产的最新、最高纪录。

因此，本题说法正确。

102. B

解析

2017年是香港回归祖国20周年，1999年12月20日中国政府恢复对澳门行使主权，2019年才是是澳门回归20周年，因此本题错误。

103. B

解析

实践是人之于自然界的活动，实践的基本矛盾是人与自然的矛盾，因此本题错误。

104. A

解析

毛泽东在《矛盾论》中指出：矛盾的特殊性·事物发展全过程各个阶段也有其特点，例如，研究事物发展过程中的各个发展阶段上的矛盾的特殊性，不但必须在其联结上、在其总体上去看，而且必须从各个阶段中矛盾的各个方面去看。因此本题正确。

105. B

解析

劈柴不照纹，累死劈柴人。体现的是遵循客观规律办事的哲学原理，因此本题错误。

106. A

解析

“千里之行，始于足下”这句话意思是千里的远行，是从脚下第一步开始走出来的。形象地证明了大的东西无不从细小的东西发展而来的。从哲学角度看，反映出事物质变是从量变开始的过程，因此，本题说法正确。

107. B

解析

本题考查毛泽东思想。

党的十一届三中全会重新确立了实事求是的思想路线，为全面改革奠定了思想理论基础。实事求是毛泽东思想的精髓，是邓小平建设有中国特色社会主义理论的哲学基础。

毛泽东思想的精髓是实事求是，不是解放思想。

因此，本题说法错误。

108. B

解析

新中国成立之初的外交政策是“另起炉灶”“打扫干净屋子再请客”“一边倒”。反对霸权主义是在60年代末提出的。因此，本题说法错误。

109. B

解析

本题考查党政专题。

十七大报告指出：加快推进以改善民生为重点的社会建设—优先发展教育，建设人力资源强国。教育是民族振兴的基石，教育公平是社会公平的重要基础。要全面贯彻党的教育方针，坚持育人为本、德育为先，实施素质教育，提高教育现代化水平，培养德智体美全面发展的社会主义建设者和接班人，办好人民满意的教育。

可见改善民生我们必须优先发展教育，建设人力资源强国。

因此，本题说法错误。

110. A

解析

党的十七大报告指出，深入贯彻落实科学发展观，要求我们积极构建社会主义和谐社会。要通过发展增加社会物质财富、不断改善人民生活，又要通过发展保障社会公平正义、不断促进社会和谐。因此，科学发展和社会和谐是内在统一的。因此，本题说法正确。

111. A

解析

我国《劳动合同法》第三十七条规定：劳动者提前三十日以书面形式通知用人单位，可以解除劳动合同。劳动者在试用期内提前三日通知用人单位，可以解除劳动合同。因此，本题说法正确。

112. A

解析

人格权是社会和个体生存发展的基础，属于整个法律体系中的一种基础性权利。现在世界各国宪法均将人格权的保护放在重要位置。因此，本题说法正确。

113. B

解析

行政复议机关工作人员在行政复议活动中，徇私舞弊或者有其他渎职、失职行为的，依法给予警告、记过、记大过的行政处分；情节严重的，依法给予降级、撤职、开除的行政处分；构成犯罪的，依法追究刑事责任。因此，本题说法错误。

114. A

解析

根据《宪法》规定凡年满18周岁的中华人民共和国公民，除依法被剥夺政治权利的人外，都享有选举权和被选举权，这体现了选举权的普遍性原则。因此，本题说法正确。

115. B

解析

古代天子死，叫做驾崩、殒天；诸侯死叫做薨逝、薨亡；大夫死，叫做卒；士死，叫做不禄；庶人之死，才称死。因此，本题说法错误。

116. A

解析

孟小冬，梨园世家出身，是早年京剧优秀的女老生，人称“冬皇”。是京剧著名老生余叔岩的弟子，余派的优秀传人之一。代表作品：《追放曹》、《搜孤救孤》、《洪羊洞》、《盗宗卷》、《击鼓骂曹》等。因此，本题说法正确。

117. A

解析

《海国图志》的作者是魏源，是一部介绍西方国家的科学技术和世界地理历史知识的综合性图书。全书详细叙述了世界各地和各国历史政治、风土人情，主张学习西方国家的科学技术，提出“师夷长技以制夷”的中心思想。是一部具有划时代意义的巨著。因此，本题说法正确。

118. B

解析

本题考查中国历史。

中国古代建筑具有悠久的历史传统和光辉的成就。相对于西方古建筑的砖石结构体系来说，中国古建筑是独立的机构体系，其最大的特点有四：（1）以木结构体系为主。（2）中国木结构体系历来采用构架制的结构原理。（3）斗拱是中国木架建结构中的关键部件。（4）特异的外部轮廓。

因此，本题说法错误。

119. A

解析

水圈是地球外圈中作用最为活跃的一个圈层，也是一个连续不规则的圈层。它指地壳表层、表面和围绕地球的大气层中存在着的各种形态的水，包括液态、气态和固态的水。水圈中的水，上界可达大气对流程顶部，下界可到深层地下水的下限。因此，本题说法正确。

120. A

解析

噪声敏感建筑物是指医院、学校、机关、科研单位、住宅等需要保持安静的建筑物。噪声敏感建筑物集中区域则是指居民住宅周边、公园内外、医疗区附近、写字楼办公区、文教科研区和以机关办公点为主的区域。因此，本题说法正确。

121. B

解析

本题考查自然地理。

罗马由于地处地中海沿岸，是典型的地中海气候，年平均气温15.5℃，年降水量880毫米。每年4月至6月气候最为怡人；7月和8月是最热和最干燥的时期，平均气温24.5至24.7℃，降水量14至22毫米，8月的日最高气温可以超过32℃。

而温带海洋性气候是全年温和潮湿的气候。它的特征十分明显：冬无严寒，夏无酷暑，一年四季降水比较均匀。分布在纬度40~60°之间的大陆西岸。

因此，本题说法错误。

122. A

解析

我国是生物多样性最丰富的国家之一，由于人们不合理利用野生生物资源，我国也是生物多样性受到威胁最严重的国家之一，在《濒危野生动植物种国际贸易公约》列出的640个世界濒危物种中，中国就有大熊猫等156种。因此，本题说法正确。

123. A

解析

风能、太阳能和水能的能量较分散，密度太低，不能作为工业能源大规模使用。因此，本题说法正确。

124. B

解析

2016年5月19日，在谷歌I/O开发者大会网站上，谷歌宣布其浏览器Chrome将可以运行下载于应用店Google Play Store中的安卓应用。因此，本题说法错误。

125. A

解析

液晶屏是以液晶材料为基本组件，由于液晶是介于固态和液态之间，不但具有固态晶体光学特性，又具有液态流动特性，所以已经可以说是一个中间相。液晶屏是在两块平行板之间填充液晶材料，通过电压来改变液晶材料内分子的排在列状况，以达到遮光和透光的目的来显示深浅不一，错落有致的图象，而且只要在两块平板间再加上三元色的滤光层，就可实现显示彩色图象。因此，本题说法正确。

126. A

解析

电磁波，是由相同且互相垂直的电场与磁场在空间中衍生发射的震荡粒子波，是以波动的形式传播的电磁场，具有波粒二象性。1864年，英国科学家麦克斯韦在总结前人研究电磁现象的基础上，建立了完整的电磁波理论。他断定电磁波的存在，推导出电磁波与光具有同样的传播速度。因此本题说法正确。

127. A

解析

人生观是人们在实践中形成的对于人生目的和意义的根本看法，它决定着人们实践活动的目标、人生道路的方向，也决定着人们行为选择的价值取向和对待生活的态度。正确的人生观对人们的生活实践起着重要的作用，只有树立了正确人生观的人，才有可能成为职业道德品质高尚的劳动者。因此，本题说法正确。

128. B

解析

奉献社会是要为了集体利益而牺牲个人利益。先公后私，不是说不要个人的幸福。因此，本题说法错误。

129. A

解析

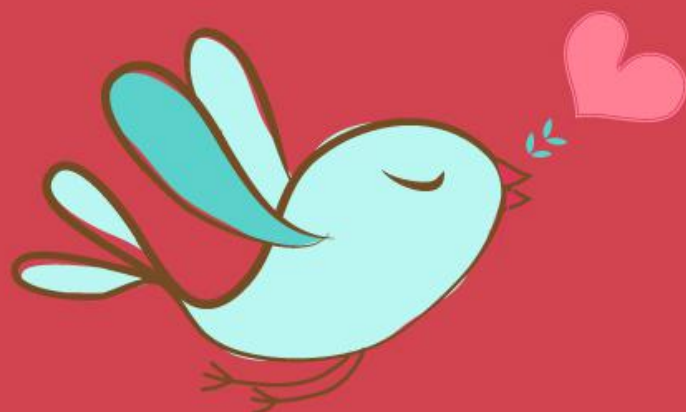
决定适用于对重要事项或者重大行动做出安排，奖惩有关单位及人员，变更或者撤销下级机关不适当的决定事项，是一种重要的指挥性的约束性公文。因此，本题说法正确。

130. A

解析

命令的主要种类有：发布令、行政令、嘉奖令、撤销令、惩戒令等。（一）发布令。发布令就是用于发布

行政法规和规章的文件。（二）行政令。行政令就是用于宣布施行重大强制性行政措施的命令。（三）嘉奖令、授勋令。嘉奖令、授勋令就是用于嘉奖有关人员的命令，一般也称为通令。（四）撤销令。撤销令即用于撤销下级机关不适当的决定的命令。（五）惩戒令。用于惩戒有关人员与撤销下级机关不适当的决定。惩戒令使用很少，一般不轻易使用。（六）特赦令。因此，本题说法正确。



美好的事情即将发生...

something wonderful is about to happen