

2019 下半年事业单位联考 B 类《职测》真题
(贵州/湖北/内蒙古/安徽/云南/青海/甘肃/四川)

公考通网校

www.chinaexam.org



公考通 APP



微信公众平台

2019 下半年事业单位联考 B 类《职测》真题

一、常识判断。根据题目要求，在四个选项中选出一个最恰当的答案。

1、下列关于生态文明的表述，出自习近平总书记的是：

- ①保护生态环境就是保护生产力
- ②生态兴则文明兴，生态衰则文明衰
- ③我们不要过分陶醉于我们人类对自然界的胜利
- ④像保护眼睛一样保护生态环境
- ⑤要使我们祖国的山河全部绿化起来，要达到园林化

A、①②④

B、③④⑤

C、①②⑤

D、②③④

2、党的“十八大”以来，全党开展了一系列党员干部教育活动：①“不忘初心、牢记使命”主题教育；②党的群众路线教育实践活动；③“三严三实”专题教育；④“两学一做”学习教育。上述教育活动，依时间先后排序应是：

A、①②③④

B、④③②①

C、②③④①

D、③④②①

3、当前，我国已进入全面建成小康社会决胜期。下列与之相关的说法错误的是：

A、“小康”一词最早出自《诗经》

B、《礼记》对“小康”作出了较系统的阐释

C、党的十八大报告首次提出“全面建成小康社会”

D、三大攻坚战是精准脱贫、扫黑除恶、污染防治

4、下列对联与其适用场合，搭配不当的是：

A、画栋前临杨柳岸，青帘高挂杏花村——酒馆

B、到此尽是弹冠客，此去应无骚首人——戏院

C、道上钩衣苍耳子，风前聒客白头翁——中药店

D、不遇知音众声俱寂，偶然雅集百乐齐鸣——乐器店

5、下列作品与《最后的晚餐》的创作时间最接近的是：

A、但丁《神曲》

- B、歌德《少年维特之烦恼》
- C、罗丹《思想者》
- D、约翰·施特劳斯《蓝色多瑙河》
- 6、下列小说与其故事发生的时代背景对应错误的是：
- A、《最后一课》——普法战争时期
- B、《丧钟为谁而鸣》——西班牙内战时期
- C、《太阳照在桑干河上》——土地改革时期
- D、《骆驼祥子》——抗日战争时期
- 7、下列关于诗句的说法正确的是：
- A、“吾爱孟夫子，风流天下闻”中的“孟夫子”指孟郊
- B、“江流石不转，遗恨失吞吴”写的是三国时期的刘备
- C、“塞上长城空自许，镜中衰鬓已先斑”是爱国诗人陆游的诗句
- D、“但使龙城飞将在，不教胡马度阴山”中的“飞将”指霍去病
- 8、下列关于中国古代书院的说法，错误的是：
- A、书院最早是整理与贮存图书的地方
- B、明清两代是中国古代书院的鼎盛时期
- C、湖南大学起源于宋代创建的岳麓书院
- D、南宋理学家朱熹曾在白鹿洞书院讲学
- 9、下列国家或地区与文明成果对应错误的是：
- A、意大利——万神殿
- B、两河流域——楔形文字
- C、巴基斯坦——巴米扬大佛
- D、印度——《罗摩衍那》
- 10、下列古迹或建筑，按照时间先后排序正确的是：
- ①比萨斜塔 ②兵马俑 ③埃菲尔铁塔 ④罗马斗兽场 ⑤胡夫金字塔
- A、②④⑤③①
- B、⑤④①②③
- C、⑤②④①③
- D、②⑤④③①
- 11、下列关于唐三彩的说法，正确的是：
- A、发源于魏晋南北朝，唐代逐渐成熟

- B、主要产于以西安为中心的关中地区
- C、胎质坚硬细密，通常作为容器使用
- D、造型包括牲畜、人物、日常用品等

12、成语“作茧自缚”是从家蚕的生理现象引申而来的。下列与之相关的说法正确的是：

- A、这一现象存在于家蚕的幼虫期
- B、家蚕的发育是不完全变态发育
- C、茧经过缫丝工序成为丝绸原料
- D、蝉在发育后期会经历同样阶段

13、我国下列机构与其性质对应正确的是：

- A、中国残疾人联合会——人民团体
- B、公立医院——公益一类事业单位
- C、公立小学——公益二类事业单位
- D、中国红十字总会——民间公益组织

14、下列关于我国海军的说法，正确的是：

- A、北海舰队和南海舰队均拥有核潜艇
- B、驱逐舰以我国的行政省（区）命名
- C、中国人民解放军海军成立于建国初期
- D、也门撤侨是海军首次参与的海外撤侨

15、下列关于无线通信的说法，错误的是：

- A、无线通信的传输介质是电磁波
- B、5G 技术需要的基站数量比 4G 少
- C、蓝牙是一种安全性较高的无线通信技术
- D、我国二代身份证使用了无线射频识别技术

16、下列关于地球的说法，错误的是：

- A、东经 180° 与西经 180° 重合
- B、地球的赤道半径比极半径略长
- C、哥白尼最早提出大地是球形的设想
- D、地球是太阳系中质量最大的类地行星

17、下列关于核能的说法，错误的是：

- A、核能属于不可再生能源
- B、铀 235 是核电站最常使用的核燃料

- C、核聚变、核裂变、核衰变都能释放核能
- D、世界上第一座核电站是切尔诺贝利核电站

18、下列与常见农作物有关的说法，正确的是：

- A、茄子的最佳种植温度为 0~7℃
- B、棉花、菠菜和玉米都是被子植物
- C、我国长城以北主要种植冬小麦
- D、大豆属于二年生草本植物

19、下列关于我国社会保障制度的说法，错误的是：

- A、社会救济的目的是保障公民享有平均生活水平
- B、优抚安置、社会互助都属于我国社会保障制度的内容
- C、我国已发布将生育保险和职工基本医疗保险合并实施的意见
- D、新型农村合作医疗制度是以大病统筹为主的农民医疗互助制度

20、下列关于饮食健康的说法，错误的是：

- A、高温油炸食物时容易产生致癌物质
- B、过量摄入盐分是中风、肾病的诱因
- C、糖尿病患者常食白粥有助于控制血糖
- D、过食辣椒易导致慢性胆囊炎病情加重

二、言语应用。本部分包括表达与理解两方面的内容。请根据题目要求，在四个选项中选出一个最恰当的答案。

21、科学技术不断发展，书画文物的修复工作也要_____，在沿袭中国传统技法的同时，也要运用现代科学技术、借鉴西方的修复理念。

- A、与时俱进
- B、推陈出新
- C、精益求精
- D、革故鼎新

22、文学作品存在于读者的解读之中，全凭读者个人_____的知识、经验、智慧、情感与之碰撞、交流、对话，从而赋予作品以新的意义。这种新产生或不断产生的意义，与作者的原初意义不一定_____，不同时代、不同国度的读者解读的意义也时常处于变异、流动之中。

- A、深厚 相同
- B、丰富 连贯
- C、独特 契合

D、新颖 类似

23、西南联大之所以令知识分子_____，根源就在于它所象征的独立自由的学术品性。我们今天纪念西南联大，在追思先人的时候，更在于反思当下，用西南联大的精神鼓舞自我，纠正因功利心而走偏的学术探索，_____读书和教育的初心本意。

A、怀念 回归

B、景仰 重返

C、钦佩 寻求

D、向往 铭记

24、ICU（重症监护病房）是医院里病情最紧急、治疗费用最高的科室。在这里，医生们见到了太多明知不可为而为之的_____，也学会了接受那些不该放弃的放弃。ICU 抉择之难，不仅在于要直面医学上的不确定性，更多的是病房门外的人基于情感、金钱与人性的_____和考量。

A、争取 冲突

B、坚持 博弈

C、迷茫 选择

D、执着 判断

25、使用大数据，一旦安全无法保障，大数据就会产生极大的_____，不仅侵害广大用户的切身利益，也会给行业发展蒙上阴影。数据隐私保护固然离不开技术，但我们也不能过于_____技术。只有加强顶层设计，多方形成合力，才更靠谱。

A、破坏力 青睐

B、杀伤力 迷信

C、威慑力 推崇

D、冲击力 倚仗

26、本想捐 1200 元，却因误操作捐出 12 万；孩子玩家长的手机，不小心捐出 1.7 万元·····网络公益慈善频频出现“误捐”，平台流程存在缺陷，不仅增加了捐赠者的风险，也可能伤及公益慈善本身的_____。网络慈善公益必须对捐赠“误操作”进行有效_____。

A、公信力 防范

B、可信度 治理

C、影响力 预防

D、持续性 管理

27、公文写作固然有一些基本的套路和技巧，但_____，体现的是一个人的思想认识和理论水平。哪怕掌握了最_____的技巧、最优美的语言，如果内容是苍白的、思想是贫瘠的，整篇文章的水平也不会高。

- A、显而易见 灵活
- B、毋庸置疑 精妙
- C、众所周知 娴熟
- D、归根结底 高级

28、楹联堪称我国传统文化的一大精粹。在浩瀚的“联海”中，有关清廉为官的对联_____。诸多构思巧妙的“廉联”，既能传递廉洁从政的价值导向，又能抨击贪得无厌的行径，给人启迪、令人_____。

- A、层出不穷 反思
- B、不胜枚举 警醒
- C、比比皆是 振奋
- D、数不胜数 震慑

29、只要“网红店”正当竞争、合法经营，对于它们在菜品或店面装修风格、营销方式上的创新举措，人们_____。因为至少这些店在探索怎么让顾客吃得好、吃得开心、吃得有个性这方面，是值得_____的。

- A、交口称赞 追捧
- B、津津乐道 肯定
- C、乐观其成 称道
- D、喜闻乐见 借鉴

30、《马氏文通》的横空出世，使中国语言学研究进入一个新时期，形成了传统语文学研究和现代语言学研究的_____的局面。此后的很长时期，两条研究路径虽有_____，但总体上是在两条道上跑车。

- A、双峰并峙 交叠
- B、强强联合 重合
- C、泾渭分明 互鉴
- D、平分秋色 相似

31、儿科又被称作“哑科”，因为幼童要么不会说话，要么能说却_____，在治疗时也不懂得配合，所以，治小儿病往往最难最累。与之相对应的，理应是更为_____的薪酬待遇和更高的社会认同。

- A、颠三倒四 优厚
- B、口不择言 丰厚
- C、答非所问 恰当
- D、词不达意 合理

32、工业化社会之前，化石燃料的使用无法和现代社会_____，因此在历史气候变化的研究领域中，也不涉及人类社会经济活动和制度对气候变化的反向影响。虽然如此，在对人类社会存在负面影响这一点上，历史气候变化和当今气候变暖有着_____，所以可以提供一些可能的适应气候变化的有效方案。

- A、同日而语 连续性
- B、等量齐观 相关性
- C、衡短论长 一致性
- D、相提并论 相似性

33、疫苗挽救了不计其数的生命，天花基本绝迹，脊髓灰质炎几近被征服，破伤风和狂犬病也不再让人_____。然而，公众对疫苗接种的不信任仍日益增加。国家和政府层面要严格立法、严格审核、严厉惩罚，企业更要自律自查。只有_____，才能尽快打消民众心中的“疫苗恐慌”。

- A、避之不及 严惩不贷
- B、谈虎色变 多管齐下
- C、望而生畏 标本兼治
- D、讳莫如深 正本清源

34、过去，很多中国消费者钟爱国外的小电子产品及手机，除了高科技含量外，很大程度上是因为其做工精良，令人_____。但今天，无论手机还是小电子产品，国产品牌都已和国外品牌_____。这背后，是“中国制造”水平的整体提升。

- A、叹为观止 分庭抗礼
- B、目不暇接 势均力敌
- C、爱不释手 难分伯仲
- D、赏心悦目 异曲同工

35、在市场经济的大潮中，精明的商家瞅准了“状元笔记”_____的商机，闻风而动，借机炒作。对于这样的炒作，有关部门与其棒喝，不如善加_____。对于“状元笔记”，只要还以本来面目，取舍权完全可以交给学生自己。学习固然是个性化之事，但_____，从“前辈”身上汲取经验教训，亦不失为一条捷径。

- A、隐藏 管理 集思广益
- B、催生 指导 见贤思齐
- C、蕴含 引导 博采众长
- D、附带 利用 兼收并蓄

36、近几年中国经济增速比较稳定，没有大起大落，看似“风平浪静”，但_____。高新技术、装备制造等行业蓬勃发展，工业机器人、民用无人机、集成电路以及现代物流、信息服务、文化旅游等产业快速增长。特别是经过若干年的转型升级，广东、浙江、上海等一些经济发达省份创新发展模式已经初步形成，经济增速回升，不仅引领着全国未来经济转型发展的方向，也对稳定全国经济增长发挥了基础性作用。

填入横线处最恰当的句子是：

- A、部分省份已探索出成熟的发展模式

- B、经济转型升级已经迫在眉睫
- C、从结构转变角度看成效显著
- D、发展不平衡不充分的问题逐步缓解

37、研究表明电子烟对人体内皮细胞有中度毒性，会导致与 DNA 损伤和细胞死亡有关的分子水平显著增加，破坏细胞形成毛细血管样管状结构的能力，并影响伤口愈合。电子烟对内皮细胞的损害程度会因口味差异而有所不同，其中肉桂味和薄荷味的电子烟尤为严重，即使在不含尼古丁的情况下，也会显著降低内皮细胞的存活能力。这表明电子烟中尼古丁含量并不是危害健康的唯一原因，_____。

填入横线处最恰当的句子是：

- A、内皮细胞存活能力的降低才是关键
- B、有些调味成分也会产生不利影响
- C、电子烟的口味决定其危害的大小
- D、不含尼古丁的电子烟仍然有害

38、木俑源于战国楚地。汉代木俑集中出土于甘肃、四川、两湖和江苏。江苏出土的汉代木俑类型多样，有仪仗俑、侍俑、伎乐俑以及动物俑，显示出楚文化的重要影响。江苏木俑制作延续了楚国木俑制作方法，但在线条刻画上整体偏圆润，在发饰、服饰等方面，也与楚俑表现出明显差异。在木俑组合上，西汉早、中期木俑以兵士类仪仗俑为主，侍俑为辅，有一定数量的乐舞俑；中晚期以生活类俑为主，舞俑、乐俑基本消失；部分汉墓仅出现动物俑，楚俑“镇墓兽”职能在汉代木俑中已经淡化。

关于江苏汉代木俑，下列说法与原文不符的是：

- A、受到楚文化的影响
- B、制作方法与楚俑类似
- C、外形与楚俑存在差异
- D、没有“镇墓兽”俑

39、中国近代考古学从理论方法到技术手段都是西方传入的，直到今天我们仍在不断吸收外来的新方法、新手段，这些并不妨碍我们在吸收、实践、消化、创新后形成自己的特色。中国近百年来的考古发掘都是中国学者独立完成的，其方法、理论、技术思路都获得了国际同行的高度认可；类似良渚这样可以成为世界遗产的考古遗址在中国并不少见，比如石峁、陶寺、二里头、三星堆、海昏侯墓等。这些就是中国考古人敢于在良渚古城申遗中提出中国有 5000 年文明史的底气和实力。

这段文字主要介绍：

- A、考古成就对良渚古城申遗的支持
- B、独立创新对中国考古学的重要性
- C、中国考古学近百年来的发展历程

D、借鉴西方经验对考古研究的意义

40、中国逐渐步入老龄化社会，养老人力资源的短缺和“4-2-1”式家庭结构导致子女养老能力不足，护理机器人进入家庭代替或帮助子女为父母养老，成为解决未来社会养老问题的一个可供选择的方案。然而护理机器人补位子女养老，会导致孝养关系疏离化、孝道降阶化等风险。人们应当正确认识机器人在居家养老系统中处于帮助者与合作者的地位，树立护理机器人不是子女养老的替代者，而是子女养老的帮助者与合作者的共识，并在护理机器人的设计中设置可以实现孝伦理的程序。

这段文字意在说明：

- A、如何应对老龄化社会中养老能力不足的挑战
- B、怎样科学设计护理机器人的孝伦理相关程序
- C、应防范护理机器人补位子女养老的伦理风险
- D、应正确认识机器人在社会养老系统中的地位

41、随着城市化的推进，地下空间的开发利用越来越成为媒体的热点话题。在“高度”“广度”不断拓展的今天，地下空间所标注的“深度”，为城市打开了更加立体的发展格局。有研究将21世纪称为“地下空间开发利用发展的世纪”，也有国家将地下空间归为“新型国土资源”。可以说，地下空间是一座“富矿”，特别是在改善基础设施、提升空间容量、缓解交通压力等方面，更发挥着不可替代的作用。

接下来，作者最不可能谈论的是：

- A、城市地下空间开发利用目前存在的不足
- B、破解城市地下空间开发难题的有效途径
- C、进行城市地下空间开发利用的已有经验
- D、地下空间开发对于城市发展的重要意义

42、有人把武器装备比作军队的骨头和肌肉，骨头硬则拳头重，肌肉强则力量大。技术为战术提供支撑，装备则为打赢奠定基础。党的十八大以来，我军坚持把武器装备建设放在优先发展的战略位置，既敢于亮剑，也重视铸剑。陆上，数字化部队初露锋芒；海上，以国产航母为标志的新型作战舰艇密集下水；空中，新一代战斗机歼-20、大型运输机运-20相继入列。……一些关键领域、核心技术取得重大突破，一批杀手锏武器加速走向战场，_____。

填入横线处最恰当的句子是：

- A、我军的战略威慑力和战争遏制力均显著增强
- B、武器装备的制胜作用在当前形势下愈发明显
- C、军事装备领域的发展是大国地位的有力支撑
- D、建成世界一流军队方能保障国家的长治久安

43、明末以来，海外学界（尤其是西方世界）在译介中华传统思想文化时，主要集中于四书、五经及《道

德经》，以致西方学界一度认为中国再无其他具有哲学价值的优秀思想作品。阳明学说形成之际，欧洲与中国已经开始了真正意义上的文化、学术的接触与交流，大批来华传教士开始向欧洲介绍、翻译中国的文化典籍。然而，传教士为了便于在华开展传教事业，寻求本土文化支持，主要关注中国的儒道经典。阳明学说提倡“知行合一”“致良知”，是“圣学”“心学”与“实学”的统一，有别于儒、佛、道之学，因此并未进入明末以来西方研究者的视野。

这段文字意在说明：

- A、海外学界对中国传统文化认知的狭隘
- B、传教士在中国传统文化传播中的作用
- C、阳明学说在中国儒家学说中的独特性
- D、阳明学说不为西方学界所重视的原因

44、有学者认为，巫覡的地位在夏朝已经急剧下降。不过，巫覡在官方和民间的各种祭祀中仍然发挥作用，其参与的名称各异的前戏剧活动，一直延续到今天。现在我们在江西、贵州等地看到的“傩戏”或“地戏”，其将鬼神祭祀与戏剧融为一体的仪式，就多少包含了远古仪式的遗存。诚然，国家在每年春夏秋冬和各节令大典，及遇有战争之类重大事件时，还是会按例举行严肃的祭祀仪礼，但这些仪礼的效用与功能，早就发生了巨大变化。苏轼认为早在夏商周三代，各种祭祀性活动，就已包含非常明显的游戏或戏剧的因素，而祭祀神灵、祖先这一原初动机，反渐渐演变为依附性的功能。

这段文字所在的文章，论述主题最可能是：

- A、巫术
- B、祭祀
- C、戏剧
- D、礼仪

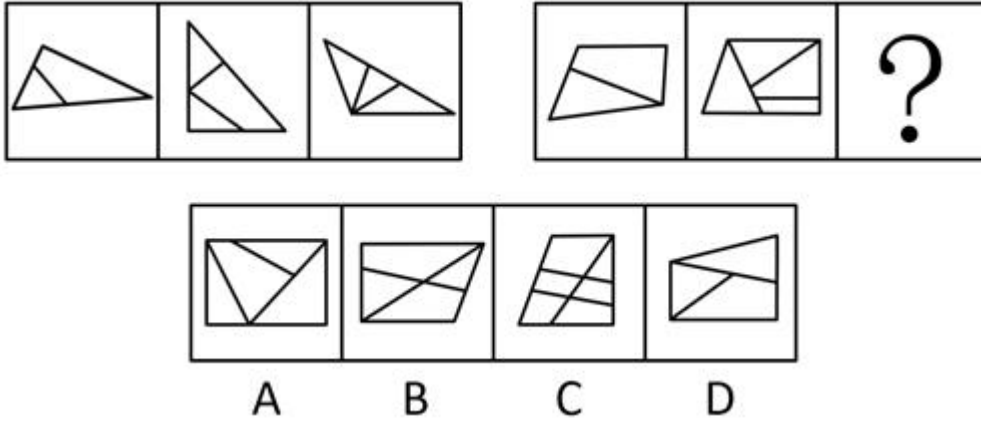
45、很多企业将客服中心视为成本部门，实际上客服体系不仅不是企业的成本包袱，还是企业的宝贵资产。随着市场竞争日趋激烈，越来越多的企业从卖产品转战到卖服务、卖口碑。对客服的满意度直接影响着用户的产品购买率，因此，只有不忽视任何一个环节的用户体验，企业发展才会有好的前景。另一方面，客服能了解用户的真实需求，掌握其痛点和堵点，这些信息都是企业进行产品升级创新、市场战略调整的重要参照物。善用客服，才能催生出新的增量市场，促使客服体系由成本属性向利润属性转变。

这段文字意在强调：

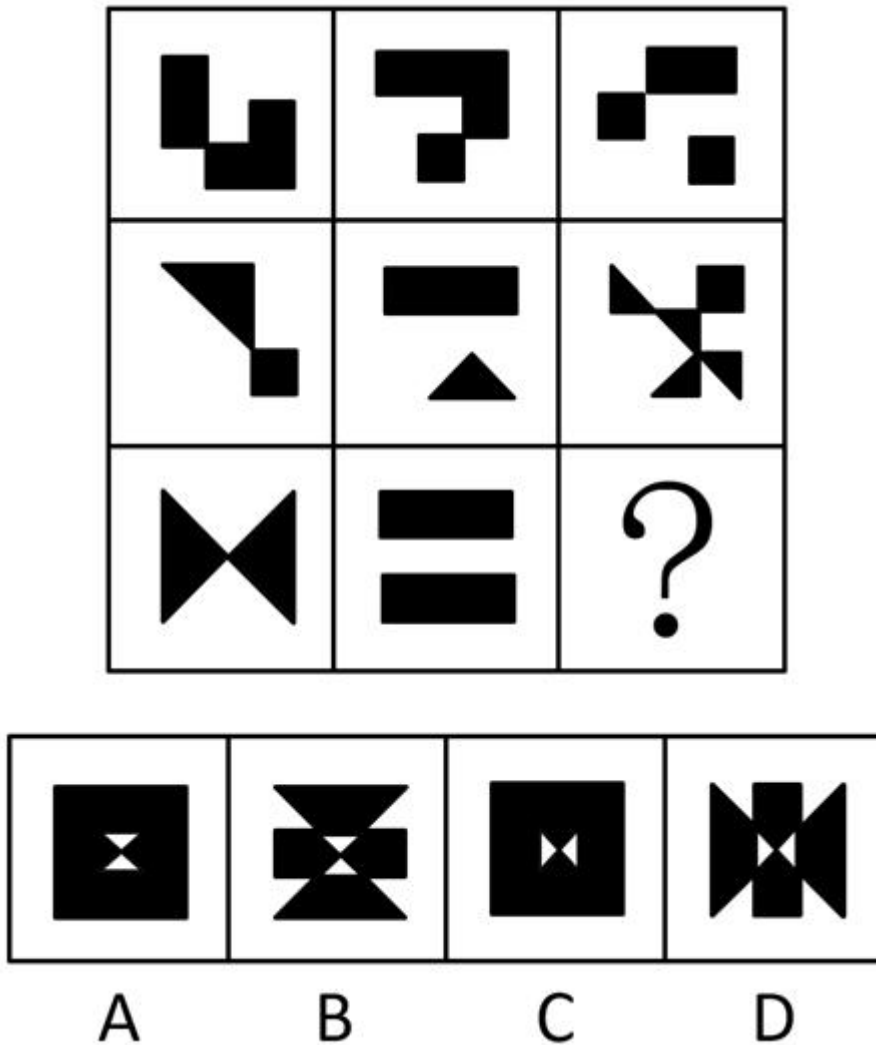
- A、成本支出与利润生成之间存在转化关系
- B、用好客服对企业未来发展具有重要意义
- C、激烈的市场竞争迫使企业不断更新观念
- D、产品购买率很大程度上取决于客服质量

三、判断推理。本部分包括图形推理、定义判断、类比推理与逻辑判断四种类型的试题，在四个选项中选出一个最恰当的答案。

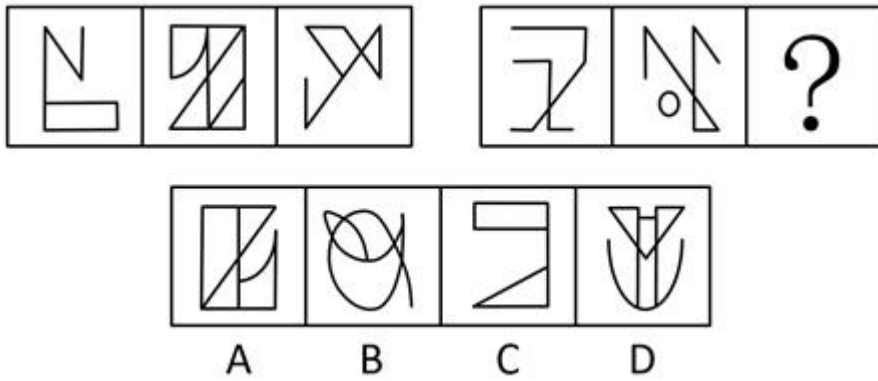
46、从所给的四个选项中，选择最合适的一个填入问号处，使之呈现一定的规律性：



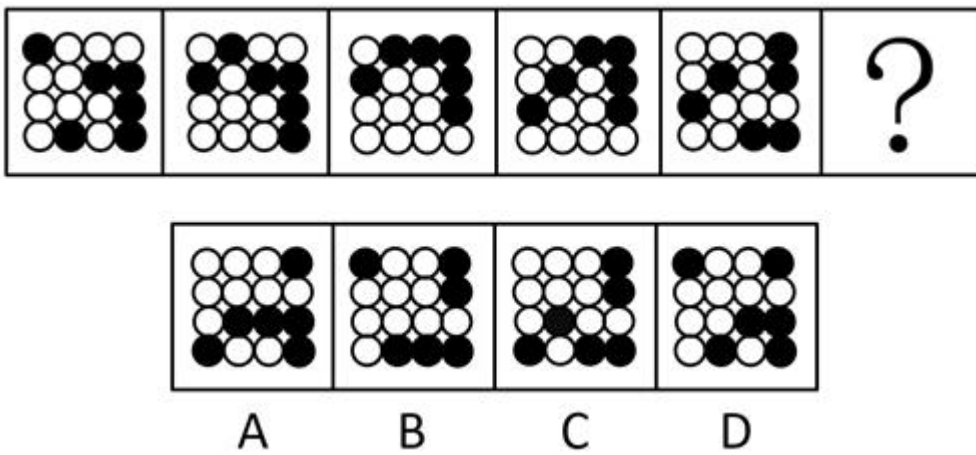
47、从所给的四个选项中，选择最合适的一个填入问号处，使之呈现一定的规律性：



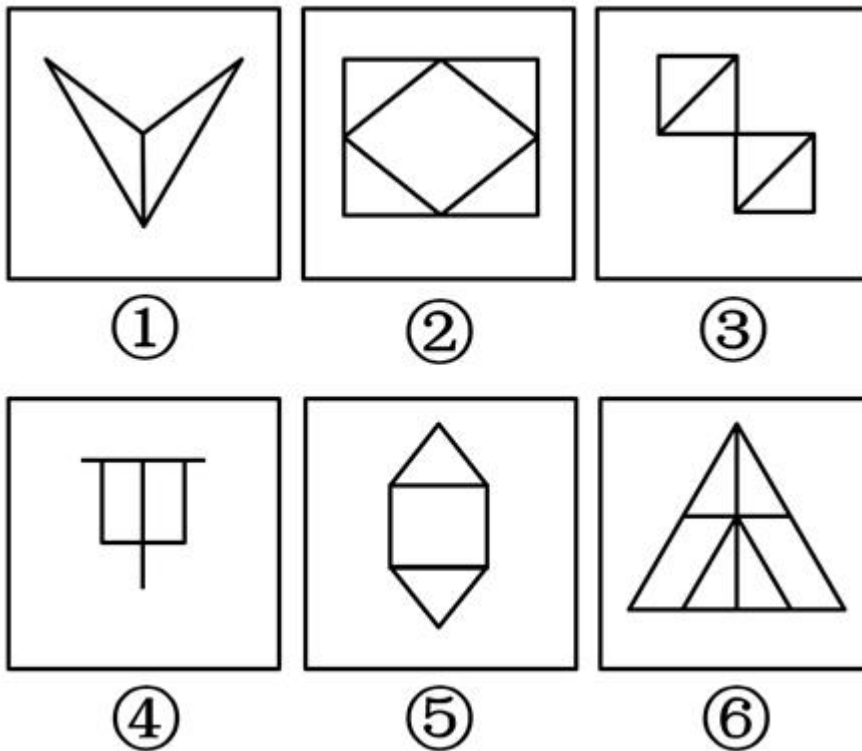
48、从所给的四个选项中，选择最合适的一个填入问号处，使之呈现一定的规律性：



49、从所给的四个选项中，选择最合适的一个填入问号处，使之呈现一定的规律性：



50、把下面的六个图形分为两类，使每一类都有各自的共同特征或规律，分类正确的一项是：



A、①②③，④⑤⑥

B、①④⑥，②③⑤

C、①③④，②⑤⑥

D、①③⑥，②④⑤

51、活动性休息是指在进行体育活动时，通过转换运动练习或插一些放松动作作为休息手段，以谋求更有效地消除疲劳，使体力尽快得到恢复。

根据上述定义，下列属于活动性休息的是：

A、小文打完篮球又去踢了一会儿足球

B、篮球课上，老师让同学们做 50 米折返跑

C、1000 米达标测试前，教练先让大家活动手脚

D、排球课课间休息时，老师让大家踢了几分钟毽子

52、相对评价是通过个体成绩与团体成绩的相互比较，从而确定其成绩的适当等级的表示方法，这种评价重视区分个体在团体中的相对位置和名次；绝对评价是在被评价对象的集合之外，确定一个评价的客观标准，以评价对象是否达到该标准。

根据上述定义，下列情形属于绝对评价的是：

A、花花的外语成绩超过了全班平均分数

B、大华今年的体育测试成绩全部达标了

C、小乔的绘画水平在去年的基础上有了提高

D、凯凯的期中考试成绩在学校排名下降了

53、参照群体亦称标准群体，是指作为人们判断事物的依据，并能影响人们的价值观和指导人们行为的各种类型的群体。

根据上述定义，下列选项中依据描述内容而列举的群体不属于参照群体的是：

A、士兵将军官当作自己的榜样，并用军官的行为标准规范自己的行动——军官群体

B、高中生因为向往大学校园生活，所以努力学习争取高考取得好成绩——高中生群体

C、幼儿将成人当作自己的模仿对象，在日常生活中模仿成人的行为——成人群体

D、受革命英雄事迹的鼓舞，年轻学子们纷纷表示将来要报效祖国——革命英雄群体

54、社会支持是指由亲密伙伴、社会网络或社区提供的社会帮助，可以分为工具性支持和表达性支持。工具性支持是指运用人际关系作为手段以获得社会帮助，是一种有形的或物质性的支持；表达性支持本身是手段也是目的，包含分享感受、发泄情绪和肯定自我与他人价值等。

根据上述定义，下列属于表达性支持的是：

A、同学帮助晓峰分析性格，指明其优点

B、社区给低保户提供社区安保的岗位

C、政府给残疾人提供免费康复医疗

D、小林帮助好友照顾未成年子女

55、功能障碍性悲哀是指因个人或家庭已经存在的或已经察觉到的丧失，如人、财、物、名利、地位、身体某部分的丧失等所引起的悲伤情绪反应；预感性悲哀是指因个人或家庭将要或可能要发生的丧失所引起的悲哀情绪反应。

根据上述定义，下列属于预感性悲哀的是：

- A、老王的好朋友去世了，他感到非常悲伤
- B、小红没考上心仪的大学内心感到很难过
- C、老刘担心儿子求职面试失败而愁容满面
- D、小军车祸后被截肢，他的父母倍感伤心

56、招聘：面试

- A、高考：录取
- B、宣传：方案
- C、销售：利润
- D、审判：举证

57、面包：黑麦

- A、冰川：冰雪
- B、蚕茧：丝绸
- C、桌子：紫檀
- D、珍珠：牡蛎

58、意志：磨炼

- A、校对：仔细
- B、品德：思想
- C、卓越：追求
- D、灵魂：净化

59、工人：车床

- A、司机：出租车
- B、快递员：包裹
- C、歌手：舞台
- D、医生：手术

60、沧海桑田：手表

- A、凿壁借光：电灯

B、一言九鼎：电子秤

C、遥不可及：卷尺

D、一曝十寒：温度计

61、创新：改革：守旧

A、开朗：忧郁：封闭

B、刻苦：勤奋：懒散

C、特立独行：标新立异：别具一格

D、一意孤行：广开言路：莫衷一是

62、考场：考试：考官

A、会场：会议：会员

B、监狱：犯人：狱警

C、酒店：喝酒：客人

D、讲堂：讲座：讲师

63、振奋：鼓舞：演讲

A、杀菌：消毒：药水

B、意境：寓意：诗词

C、触动：震撼：音乐

D、纪律：规矩：法规

64、社会科学：人类学：家庭

A、法学：法理学：制度

B、文学：历史学：情感

C、化学：生物化学：原子

D、物理学：自然科学：运动

65、艰苦 对于（ ）相当于（ ）对于穷困潦倒

A、养尊处优 富裕

B、卧薪尝胆 失意

C、夙兴夜寐 厄运

D、风餐露宿 落魄

66、某市今年进入夏天以来，不少市民发现蚊子越来越多，简直无法控制。之所以出现这种情况，有医学专家认为，由于该市今年气温比去年同期要高，而高温的天气有利于蚊子的生长，这就使得今年的蚊子比往年多。

下列选项中，最能削弱该专家观点的是：

- A、该市前年同期气温更高，但是蚊子不多
- B、也有部分市民觉得今年的蚊子不那么多
- C、邻近某市今年气温不高，但蚊子也很多
- D、蚊子的繁殖与蚊子所处环境的卫生有关

67、有研究者发现，除了猿类，黑熊与人类基因更相似。此外，他发现黑熊在日常行为中会表现出一种人类才会有的“利他主义”，这意味着它们为了群体更大利益会好好照顾同类。因此，他认为黑熊与人类关系很近。

如果以下各项为真，最能反驳上述结论的是：

- A、并非只有人类才有利他主义
- B、黑熊照顾同类只是出于本能
- C、黑熊照顾同类并非为了群体利益
- D、有利他主义的动物不仅仅是黑熊

68、近年来，很多地方实施了院士引进计划，并针对院士建立了容错机制，让其潜心研发而无后顾之忧。有学者对此指出，容错机制、宽松的考核评价机制是每个科研工作者梦寐以求的理想科研环境，应该提供给本身正处于创新能力高峰期的青年科学家，而不是已取得较高学术成就的院士。

以下哪项如果为真，最能支持该学者的观点？

- A、某些单位更加看重的是院士的头衔，可以帮助他们拿到更多的科研项目
- B、某市组建青年科学团队，经过数月努力，但还是没能拿下重大科研项目
- C、科研容错机制能让青年科学家卸下包袱，大胆投入到科技创新的实践中
- D、让过多的资源集中在院士身上，并没有创造出更多的科研成果

69、研究者招募了一批学生并分成三组，要求每人完成智力测试，但在测试前有 10 分钟的准备时间；这期间，第一组听了莫扎特的乐曲，第二组听了普通流行音乐，第三组没有听任何音乐。之后让受试者答题，结果显示：第一组受试者得分明显比后两组要高。因此，研究者认为：听莫扎特的音乐可以有效提高人们在智力测试中的得分。

以下哪项如果为真，最能反驳上述结论？

- A、第一组受试者都很喜欢莫扎特的音乐
- B、第一组受试者在尖子班中选取，后两组在普通班中选取
- C、后两组受试者在进行智力测试时较为紧张、焦虑
- D、智力测试的题目只有图形推理题，不能全面反映受试者的智力情况

70、转基因植物的基因具有植物属性，若不将其转变为动物属性的基因，即使特意将其转入动物细胞内，

也不会有任何活性。因此，食用转基因植物是不会发生基因突变的。

上述论证的成立，需要补充以下哪项作为前提？

- A、转基因植物的基因没有被转变为动物属性基因
- B、我们食用的转基因植物的基因没有活性
- C、转基因植物的基因没有被转入动物细胞内
- D、食用没有活性的基因是不会发生基因突变的

71、研究者认为，红茶是抗氧化效果最好的茶。研究者采用体外穴位间电位实时监测法，测试红茶、乌龙茶和绿茶三种茶汤的摄入对人体经络的体表电位影响后发现：红茶引起的经络体表电位影响最大，作用时间最长，这可能与茶汤颗粒最小有关系，抗氧化纳米颗粒通过清除肠壁疏松结缔组织层的氧自由基，引起肠道平滑肌收缩，产生打嗝等生理反应，并可能借助胆管的桥连进一步解除肝脏的氧化应激。

以下哪项如果为真，最能支持研究者的结论？

- A、人体经络的体表电位测试受个体差异影响过大
- B、市场上具有打嗝效应的茶叶往往被奉为上等茶
- C、茶汤的抗氧化性强弱取决于其成份颗粒的大小
- D、体外实验的抗氧化活力分析结果在临床医学上不能确定

72、研究者对 278 名 42 岁至 60 岁的男性进行追踪研究，发现其中献过血的人患冠心病的比例比未献过血的少 10%。同期另一项研究也表明：定期适量地献血可以降低血液粘稠度，促进血液循环。研究者认为，适量献血有助于预防冠心病，预防衰老。

以下哪项如果为真，最能支持研究人员的观点？

- A、人体内的铁元素不超过正常比例，人们患冠心病的风险就不会明显提高
- B、氧化是身体老化生病的基础，血液过浓，会直接导致人体的“氧化作用”加快
- C、口服抗衰老药物和食物，能够清除血液中的“自由基”而达到抗衰老的效果
- D、献血越多，越可以减少血液内的铁元素，从而刺激造血器官保持旺盛造血功能

73、为什么人类比其他灵长类寿命更长？传统观点认为，这得益于现代医学的发展、充足的食物以及先进的卫生系统。但新研究表明，虽然上述因素在最近 200 年内，延长了人类的寿命，但人类寿命比其他灵长类长这一倾向，早在这之前就存在了。当人类的祖先开始更多地摄入肉食后，他们就渐渐进化出了对抗肉食中病菌的免疫机制。因此，新的观点认为：人类在摄入肉食时进化出的免疫机制延长了人类的寿命。

以下哪项为真，最能削弱上述新观点？

- A、人类因食物更丰富而使自己寿命更长
- B、有些素食主义者不吃肉，寿命也很长
- C、其他灵长类动物的祖先也摄入肉食

D、灵长类的免疫机制应该是一样的

74、中国传统的实用理性，直到现在仍没有发生根本性的改变，它在现代中国人精神领域中的一个突出表现就是：人们习惯于把“科学”和“技术”合在一起使用，谓之“科技”。这样一来，“科技”层面的理想主义和探究精神往往被剥离了，而“科技”就只剩下实用主义的“术”了。

如果以下各项为真，最能削弱上述结论的是：

- A、科技内在地包含科学和技术两个方面，无法剥离
- B、“科学”和“技术”合用不等于剥离探究精神
- C、科学并不能等同于理想主义和探究精神
- D、科技要服务于社会，追求实用性并没有错

75、有如下条件成立：

- (1) 如果小孙是老师，那么小胡不是画家；
- (2) 小钱、小孙至少有一个是老师；
- (3) 如果小胡不是画家，那么小杜不是司机；
- (4) 如果小杨是水手，那么小杜是司机。

以下哪项为真时，可以得出“小钱是老师”的结论？

- A、小杨是水手
- B、小孙是老师
- C、小杜不是司机
- D、小胡不是画家

四、数量分析。本部分包括数学运算和资料分析两种类型，在四个选项中选出一个最恰当的答案。

76、某单位购买 A 和 B 两种耗材，单价分别为 50 元/件和 70 元/件，共花费 710 元，且所购耗材中 A 的件数占比不到一半。问该单位共购买 A、B 耗材多少件？

- A、11
- B、12
- C、13
- D、14

77、某运输企业有大、中、小三个型号的卡车共 n 辆，总最大载货量为 $20n$ 吨。已知大型卡车、中型卡车和小型卡车的载重量分别为 36 吨/辆、30 吨/辆和 16 吨/辆，且小型卡车数量是中型卡车的 6 倍。问中型卡车数量是大型卡车数量的：

- A、不到 1 倍
- B、1~1.5 倍之间

C、1.5~2.5 倍之间

D、2.5 倍以上

78、某单位派甲、乙两名选手组队参加乒乓球比赛，其中甲每场比赛均有 40%的可能性获胜，乙每场比赛均有 70%的可能性获胜。现安排甲参加 1 场比赛，乙参加 2 场比赛，总计获胜 2 场及以上即可出线。问该单位代表队出线的概率为：

A、48.8%

B、56.45

C、61.4%

D、65.8%

79、学校校庆计划进行方阵表演，男女同学按照最外层是男生，从外往内每层按男生、女生相间排列。已知最外层有 60 位男生，问整个方阵男生比女生多多少人？

A、16

B、24

C、32

D、40

80、某地 49 名扶贫干部一周共走访 530 户贫困农户，每人至少走访 3 户。已知不可能从这 49 人中找到 4 名当周走访贫困农户数量完全相同的扶贫干部，问任选 1 名扶贫干部，其当周最多可能走访了多少户贫困农户？

A、24

B、26

C、28

D、30

五、资料分析。

(一)

2018 年 12 月末，本外币存款余额 182.52 万亿元，同比增长 7.8%。月末人民币存款余额 177.52 万亿元，同比增长 8.2%，增速比上月末高 0.6 个百分点，比上年同期低 0.8 个百分点。

2018 年全年人民币存款增加 13.4 万亿元，同比少增 1071 亿元。其中，住户存款增加 7.2 万亿元，非金融企业存款增加 2.16 万亿元，财政性存款减少 596 亿元，非银行业金融机构存款增加 1.96 万亿元。12 月份，人民币存款增加 916 亿元，同比多增 8845 亿元。

12 月末，外币存款余额 7275 亿美元，同比下降 8%。全年外币存款减少 634 亿美元，同比多减 1413 亿美元。12 月份，外币存款减少 39 亿美元，同比多减 104 亿美元。

2018 年 12 月末，本外币贷款余额 141.75 万亿元，同比增长 12.9%。月末人民币贷款余额 136.3 万亿元，

同比增长 13.5%，增速分别比上月末和上年同期高 0.4 个和 0.8 个百分点。

2018 年全年人民币贷款增加 16.17 万亿元，同比多增 2.64 万亿元。分部门看，住户部门贷款增加 7.36 万亿元，其中，短期贷款增加 2.41 万亿元，中长期贷款增加 4.95 万亿元；非金融企业及机关团体贷款增加 8.31 万亿元，其中，短期贷款增加 4982 亿元，中长期贷款增加 5.6 万亿元，票据融资增加 1.89 万亿元；非银行业金融机构贷款增加 4401 亿元。12 月份，人民币贷款增加 1.08 万亿元，同比多增 4995 亿元。

2018 年 12 月末，外币贷款余额 7948 亿美元，同比下降 5.2%。全年外币贷款减少 431 亿美元，同比多减 953 亿美元。2018 年 12 月份，外币贷款减少 110 亿美元，同比多减 158 亿美元。

81、2018 年 12 月末，人民币存款余额约比 2016 年 12 月末增长：

- A、14%
- B、16%
- C、18%
- D、20%

82、2017 年 12 月末，本外币存款余额约比贷款余额高多少万亿元？

- A、32
- B、36
- C、40
- D、44

83、2018 年 1~11 月，人民币存款月均增量在以下哪个范围内？

- A、低于 0.9 万亿元
- B、在 0.9~1.1 万亿元之间
- C、在 1.1~1.3 万亿元之间
- D、在 1.3 万亿元以上

84、以下四类人民币贷款中，2018 年增加金额最高的是：

- A、住户部门短期贷款
- B、住户部门中长期贷款
- C、非金融企业及机关团体短期贷款
- D、非金融企业及机关团体中长期贷款

85、能够从上述资料中推出的是：

- A、2017 年 12 月末，外币存款余额高于外币贷款余额
- B、2017 年 12 月末，人民币贷款余额同比增速低于 13%
- C、2018 年全年，住户部门贷款增量占人民币贷款增量的一半以上

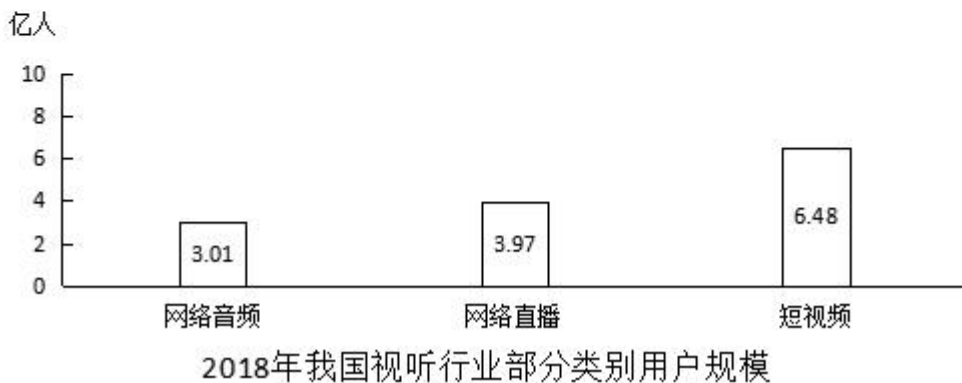
D、2017 年 12 月份，人民币贷款增加 1.5 万亿元以上

截至 2018 年 6 月末，我国网民视频用户规模达 6.09 亿，较上年末增加 3014 万人，占网民整体规模的 76%，用户规模增长率较整体网民增速高 1.4%。

截至 2018 年 12 月末，我国网民视频用户规模达 7.25 亿，占网民整体规模的 87.5%；网民平均每天用手机上网 5.69 小时，同比增加 1 小时，其中短视频平均使用时长同比增加 20 分钟；短视频使用时长占网民总上网时长的 11.4%，超过综合视频时长（占比 8.35），成为仅次于即时通讯的第一大应用类型。2018 年我国新网民对短视频、综合视频、网络直播和网络音频的使用率分别为 53.2%、43.9%、34.6%和 12.8%。

2014-2018 年我国网络视频内容行业市场规模及网络视频用户付费比例
单位：亿元（市场规模）、%（比例）

年份	2014	2015	2016	2017	2018
视频内容行业市场规模	298.1	478.7	889	1224.7	1871.3
其中：综合视频市场规模	248.8	404.3	641.5	728.8	888
网络直播市场规模	49.3	74.4	228.5	440.6	516.2
短视频市场规模	0	0	19	55.3	467.1
网络视频用户付费比例	11.7	17	35.5	42.9	53.1



86、2018 年，我国网络视频用户人均创造市场规模在以下哪个范围内？

- A、不到 230 元
- B、230-250 元之间
- C、250-270 元之间
- D、超过 270 元

87、截至 2018 年 6 月末，我国网民整体规模比 2017 年底约增长：

- A、1%
- B、4%
- C、7%
- D、10%

88、2016-2018 年，我国网络视频内容行业市场规模中，网路直播市场规模的占比：

- A、逐年上升
- B、逐年下降
- C、先升后降
- D、先降后升

89、关于我国 2018 年短视频市场的发展，不能从上述资料中推出的是：

- A、网民同比增加的日均手机上网时间中，短视频的贡献率超过三成
- B、短视频用户规模占网民视频用户总体规模的九成以上
- C、使用短视频的网民人数是网络直播的 1.5 倍以上
- D、短视频市场规模同比翻了 3 番以上

90、根据所给资料，下列说法正确的有：

- ①2018 年，我国网民平均每上网 10 分钟，就有超过 1 分钟是在刷短视频
- ②2014~2018 年，我国网络视频用户付费比例增长最快的年份是 2016 年
- ③2018 年我国新网民中，短视频使用率比网络直播高 15 个百分点以上

- A、3 个
- B、2 个
- C、1 个
- D、0 个

五、综合分析。所给出的文字资料均有若干问题要你回答。你应根据资料提供的信息进行分析、判断和处理。

(三)

回顾 2018 年的新群体，无论是“精致男孩”“大女主”还是“隐形贫困人口”，它们都不是按照年龄、性别、教育程度等人口统计学指标来划分，而是由兴趣、价值观和生活方式一致的人组成的。这在社会学里是一个重要的转向，说明身份认同从社会经济阶层认同转为消费认同。

“我是谁”是由“我”买的衣服、度的假、开的车、住的房等“我的生活方式”来定义的，消费设定了人格。“共同的生活方式”被淡化，一切都指向分化，因为“我”是特别的，也是自由的。

参考发达国家的经历，这是他们进入消费社会后已经完成的分化。研究者通过观察过去十几年中消费行为和消费意识的变化，总结出“轻熟女”“暗黑女”“文化系大叔”等具有新消费意识的群体。这种人群的重新排列组合，必然会引起社会文化、心理需求和消费行为层面的变化。在当代消费文化理论方面具有世界影响力的英国社会学家费瑟斯通，把这种分化叫做进入风格化消费的时代，新团体并不是用年龄、种族、职业等决定社会经济阶层的客观指标来划分的，而是以消费建立起的身份认同(也就是生活方式的风格)来组合的。

当人们从传统的社会坐标里分离出来，几乎同时就要找到新的身份认同和自我表达方式。身份是人们在

人眼中的价值和重要性，是在社会中的位置。从古至今，人类都是作为群体性的动物而存在的。但在古代，人一出生就决定了所属阶层，改变的机会不大。工业革命改变了阶层的固化，通过努力有可能改变命运。当身份或者说社会坐标可以变动的时候，身份就变得重要起来。(a) 现代性用强制性的社会地位的自主，代替他主。

新的社会坐标体系就是生活方式。(b)

从心理学的角度看，这种身份认同和自我表达的方式也有实验和理论支撑。(c)

人们通过展示消费品来影响别人对自己的看法，在特殊情境中甚至会加强这种个性表达，使得自己的行为成为自我保护的安全毯。比如，1976年有实验表明，那些根据自己的喜好精心装点宿舍的学生，辍学的可能性更小。这个消费过程能够保护自我不被陌生环境影响。而当一个人要扮演新的或者不熟悉的角色时，消费定义自我的作用就显得很重要。符号自我实现理论认为，那些没有完整的自我定义的人倾向于通过获得和展示相关标志性符号来实现个性塑造。比如，职场新人非常重视着装，用穿衣作为获得专业感的策略。

这种探索生活方式的转向至关重要。在西方，消费观念经历了一个漫长的去道德化过程。资本主义发展初期，生产是排在第一位的，那时禁欲和节俭是主流的消费观。直到第二次工业革命之后，因为生产力的发展，消费才开始被鼓励。上世纪60年代以后，西方进入消费社会。消费品极其丰富，选择性增大，人们对购买奢侈品已经习以为常，消费不再停留于使用价值，甚至不再借以炫耀财富，而是关注消费品的符号意义。在消费观的演变中，不同学派的社会学家始终批判消费者是被商业狙击的牺牲品，是生产商和品牌愚弄操控的对象。但当消费者以生活方式为依据寻求身份认同的时候，意味着他们在购买商品和文化上拥有决策权，因为生活方式本身就是自己安排时间、支配金钱的消费模型。这种转变，鼓励消费者以一种精明冷静的心机谋划符合自己个性的生活。

91、将以下三段文字放入文中 a、b、c 处，位置对应正确的是：

①费瑟斯通在论述这种新团体现象时写道：“这个词具有某种严格的社会学意义。在当代的消费文化中，它所指的是个性、自我表现以及风格的自我意识。一个人的身体、衣服、休闲消遣、饮食偏好、住家、车子与假期去处等等，都可以说表示了拥有者风格与品位的个体性。相较于被称作‘灰暗温驯主义’的50年代，随着生产技术变迁和消费者对更多类型产品的需求，60年代之后的大众消费时代，不仅使年轻人有了更大的选择权，中年人和老年人也逐渐如此。”

②著名学者所罗门在《消费心理学》中写道：“人们通过一个人的消费行为来评价这个人的社会个性。除了考虑衣着、洗漱习惯等，我们常常基于一个人的休闲活动、食物偏好、汽车、房屋装修等来推断此人的品质。同样，消费者通过产品使用影响他人对自己的感知，以此确定自我观念和社会个性。”

③就像社会学家齐格蒙·鲍曼所说：“定要变成一个什么样的人，是现代生活的特征，也只是现代生活的特征。”

A、a-③，b-①，c-②

B、a-①，b-③，c-②

C、a-②，b-①，c-③

D、a-②，b-③，c-①

92、作者试图用职场新人的例子来强调：

A、社会角色赋予消费品的特定用途

B、他者评价对自我定义的重要影响

C、展示消费品对自我定义的重要意义

D、特殊情境中选择特定消费品的动机

93、根据文章，下列符合作者观点的是：

A、人们的身份认同逐渐从消费认同转为社会经济阶层认同

B、职业是风格化消费时代划分社会团体的指标之一

C、消费者永远无法逃脱被生产商和品牌愚弄操控的命运

D、进入消费社会后的人们更关注消费品代表的符号意义

94、最适合做文章关键词的是：

A、消费 身份认同 生活方式

B、消费 个性表达 新群体

C、消费观念 社会坐标 多元化

D、消费认同 人格 社会坐标体系

95、这段文字是一组文章的前言，这组文章最可能围绕下列哪一主题展开？

A、时下流行的生活方式

B、消费观念的演变历史

C、社会阶层的流动趋势

D、消费模型的心理基础

（四）

2018年7月，教育部印发《关于开展幼儿园“小学化”专项治理工作的通知》，针对一些幼儿园的“小学化”倾向提出了多项治理任务。

何谓幼儿园“小学化”？有学者认为大致包括：1.在教育内容上重视智力教育，而轻视德、体、美、劳的生活学习体验；2.在教育方法上，着重知识的灌输式传授，而没能调动起幼儿的自主学习能力；3.在教学评价上，着重关注教学成果，而忽视学习过程；4.在行为举止上，用小学生的行为规范对低龄儿童进行严格要求等。

幼儿活泼好动、充满童真的好奇心和想象力，很容易在强调顺从和纪律的统一活动中被抑制，这会很大程度上阻碍幼儿通过充分运用各种感官和整个身体来认知外部世界、建构自我。

幼儿教育之所以区别于小学教育，有其本质的不同。“幼儿教育”的任务并不是完成知识和技能上的特定

目标，而是促进幼儿的精神成长。”1837年，现代学前教育的鼻祖福禄贝尔首次提出“幼儿园”概念，以区别于各种幼儿学校。他颠覆了那种看护式、小学式的幼儿学校，将人的权利、自由、个性等观念引入其中，将“幼儿园”办成了强调游戏精神、“发展幼儿活动本能”的大花园。

这类似于曾国俊先生所提倡的“如保赤子”的教育，这种教育将美术、水墨、音乐等带入日常活动与游戏中，透过孩子的亲身体验和互动参与，发展其感官和身体运动的基本能力以及情绪和感受，进而将其内化为幼儿主动探索的学习动力以及稳定的人格发展，为孩子的未来发掘出最大潜力。

写了《爱弥儿》这部教育名著的卢梭也持类似看法：“教育就是帮助孩子回归真正自主的本性。”“让他跑，让他玩，每天跌一百次，他可以更快地爬起来，从自由中得到的益处可以补偿许多小伤。”幼儿园阶段，还要锻炼儿童学会忍受伴随自由玩耍和探索带来的痛苦，因为人生中必然还会有更大痛苦等在后面。总体来说，儿童的自由极其有限，所以，我们应该保障他们充分享有这个年龄该有的自由。

但是，保障儿童游戏和玩耍的自由，绝对不是要放任儿童无所不为，尤其不要满足他们超出自身能力的需求。对一个成人来说，获得幸福的关键，不在于单纯地减少欲望，也不在于拼命地增强能力，而在于使能力和需求得到平衡。儿童期的一大教育原则，就是让儿童的能力与愿望相匹配。

所以，在幼儿园，要顺应儿童的特点，先从感觉、实物和能直接派上用场的技艺出发，充分激发他们“当前的兴趣”，而不是过度发展儿童与眼前的需要没有直接关系的“将来有用的能力”。孩子越是活在淳朴自然的当下，能力和欲望的差别越小，也就越自由。

这不仅是一种经验的观察，也得到了脑科学的验证。脑科学专家洪兰教授总结过幼儿游戏的三个好处——想象力的发挥、人际关系的学习以及领袖魅力的培养。为什么会有这些好处呢？在孩子进行游戏和运动时，大脑会产生神经滋养因子，它能帮助大脑发育得更好，会玩儿的孩子情商更高，通过身体运动、充分游戏带来的脑神经连接越丰富，人未来的发展潜力越大。在需要终身学习的社会，理想的幼儿园，不是早早地追求知识积累，而是从幼儿的身体、头脑发展出发，从生物学的层面为孩子们奠定一生发展的基础。

幼儿的这种自由与发展，从时间序列上也有规律可循。另一位世界的教育家蒙特梭利观察到，每个孩子都有一颗能自主吸收的心灵，能利用自己的“敏感期”进行主动学习。不同年龄段的孩子，由于各器官发育的差异，学习不同的技能或行为模式时会打开不同的“时间窗口”。在正确的时间窗口给孩子安排恰当的学习内容，才会取得事半功倍的效果。

所以，幼儿园绝不应该是将幼儿关在教室进行统一管理的“幼稚监狱”，也不能按照同一时间序列进行听说读写的提前训练，那种不能关注到每个孩子敏感期的班级管理方式，正是很多幼儿哭闹着说“不要去幼儿园、幼儿园不好玩”的原因。

96、教育部印发的《关于开展幼儿园“小学化”专项治理工作的通知》包括五项治理任务：①严禁教授小学课程内容；②纠正“小学化”教学方式；③整治“小学化”教育环境；④解决教师资质能力不合格问题；⑤小学坚持零起点教学。

文章最可能是针对哪些治理任务展开的讨论？

- A、②④⑤
- B、①②③
- C、②③⑤
- D、①③④

97、文章中卢梭的观点意在说明：

- A、孩子应该从小锻炼忍受痛苦的能力
- B、孩子具有超出成人想象的适应能力
- C、应给孩子留下足够的自由成长空间
- D、看护式教育严重阻碍了孩子的成长

98、根据文章，下列说法正确的是：

- A、用严格的纪律要求儿童有助于他们更好地建构自我
- B、幼儿阶段的主要教育目的是发展“将来有用的能力”
- C、充分的身体运动和游戏能促进神经滋养因子的产生
- D、“如保赤子”教育理念的核心在于传承传统东方艺术

99、根据文章，作者反对下列哪种做法？

- A、幼儿园班级管理时关注每个孩子的敏感期
- B、鼓励儿童大胆提出超出自身能力的需求
- C、支持孩子在游戏或学习中勇敢试错
- D、积极调动幼儿的自主学习能力

100、文章中没有涉及的内容是：

- A、幼儿园概念的产生及其内涵
- B、幼儿教育与小学教育的本质区别
- C、幼儿园“小学化”专项治理工作开展的背景
- D、幼儿教育不同“时间窗口”对应的学习内容

参考答案

1、A。

本题考查政治相关知识。

①“纵观世界发展史，保护生态环境就是保护生产力，改善生态环境就是发展生产力。”出自于2013年4月10日习近平总书记在海南考察工作结束时的讲话。

②2019年4月28日晚，“北京世界园艺博览会”开幕式在北京延庆园博园举行，习近平主席出席开幕式并致辞：纵观人类文明发展史，生态兴则文明兴，生态衰则文明衰。

③恩格斯说：“我们不要过分陶醉于我们人类对自然界的胜利。对于每一次这样的胜利，自然界都对我们进行报复。”

④中共中央政治局2017年5月26日下午就推动形成绿色发展方式和生活方式进行第四十一次集体学习。中共中央总书记习近平在主持学习时指出，正确处理经济发展和生态环境保护的关系，像保护眼睛一样保护生态环境，像对待生命一样对待生态环境。

⑤“要使我们祖国的山河全部绿化起来，要达到一园林化”出自1958年8月通过的《关于人民公社若干问题的决议》。

综上所述，关于生态文明的表述，出自习近平总书记的是①②④表述，A项正确，BCD项错误。

故正确答案为A。

2、C。

本题考查政治。

①“不忘初心、牢记使命”主题教育是在全党范围内开展的主题教育活动，是推动全党更加自觉地为实现新时代党的历史使命不懈奋斗的重要内容。2019年5月13日，中共中央政治局召开会议，决定从2019年6月开始，在全党自上而下分两批开展“不忘初心、牢记使命”主题教育。

②党的群众路线教育实践活动，紧紧围绕保持和发展党的先进性、纯洁性，以“为民、务实、清廉”为主题，按照“照镜子、正衣冠、洗洗澡、治治病”的总要求，自上而下在全党深入开展。第一批活动于2013年6月18日启动，第二批活动于2014年1月开始进行。

③2014年3月9日，习近平总书记在关于推进作风建设的讲话中，提到“既严以修身、严以用权、严以律己，又谋事要实、创业要实、做人要实”的重要论述，被称为“三严三实”讲话。2015年4月10日，中共中央办公厅印发《关于在县处级以上领导干部中开展“三严三实”专题教育方案》，对在县处级以上领导干部中开展“三严三实”专题教育作出安排。

④2016年2月，中共中央办公厅印发了《关于在全体党员中开展“学党章党规、学系列讲话，做合格党员”学习教育方案》，要求各地区各部门认真贯彻执行。开展“两学一做”学习教育，是面向全体党员深化党内教育的重要实践，是推动党内教育从“关键少数”向广大党员拓展、从集中性教育向经常性教育延伸的重要举措。按照时间先后排序应为②③④①。

故正确答案为C。

3、D。

本题考查政治。

A项正确，“小康”一词最早出自《诗经》，其中有“民劳亦止，汔可小康”。意思是说，人们有劳有逸，

日子就能好过。后来儒家把比大同社会较低级的一种社会称之为小康。

B项正确,《礼记》对“小康”做了较系统的阐述,指在古代自然经济条件下介于温饱和富裕之间的生活状态,反映了普通群众对比较宽裕、殷实的生活的追求。

C项正确,党的十八大报告,首次提出确保到2020年全面建成小康社会,实现城乡居民人均收入比2010年翻一番。

D项错误,2017年10月18日,习近平总书记在十九大报告中提出:要坚决打好防范化解重大风险、精准脱贫、污染防治的攻坚战,使全面建成小康社会得到人民认可、经得起历史检验。

本题为选非题,故正确答案为D。

4、B。

本题考查人文常识。

A项正确,位于山西汾阳的杏花村是驰名中外的中国酒都;同时杏花村白酒也是汾酒集团名下的一款酒。因此,这副对联适用于酒馆。

B项错误,“弹冠”和“搔首”是顾客进入理发店前后的动作,因此这副对联适用于理发店。

C项正确,该对联包含“苍耳子”“白头翁”两味中药,因此这副对联适用于中药店。

D项正确,该对联中“百乐齐鸣”指的是多种乐器,因此这副对联适用于乐器店。

本题为选非题,故正确答案为B。

5、A。

本题考查人文常识。

《最后的晚餐》是意大利艺术家达·芬奇所创作,以《圣经》中耶稣跟十二门徒共进最后一次晚餐为题材,创作时间是1495年至1497年。

A项正确,《神曲》是意大利伟大诗人但丁于1307年至1321年创作的,该作品揭露了现实生活中的各种弊端和丑恶,特别是揭露了教会的腐败和堕落,并表达了对于人生的感悟,对于意大利国家和民族命运的关注,以及追求真理、追求“至善”的信心。

B项错误,《少年维特之烦恼》是德国作家歌德创作的中篇小说,首版时间是在1774年,小说描写进步青年对当时鄙陋的德国社会的体验和感受,表现了作者对封建道德等级观念的反应以及对个性解放的强烈要求。

C项错误,《思想者》是法国雕塑家奥古斯特·罗丹创作的雕塑,塑造了一个强有力的劳动男子沉浸在极度痛苦中的姿态。1880年,法国装饰艺术博物馆即将动工,法国政府委托罗丹为它的青铜大门做装饰性的雕刻,罗丹便开始创作这件作品。

D项错误,蓝色多瑙河圆舞曲是奥地利作曲家约翰·施特劳斯最富盛名的圆舞曲作品,被誉为“奥地利第二国歌”,1866年,约翰·施特劳斯接受维也纳男声合唱协会指挥赫贝克的委托,为他的合唱队创作一部“象征维也纳生命活力”的合唱曲,约翰便开始创作这部声乐作品,1867年2月9日,这部作品在维也纳首演。

故正确答案为 A。

6、D。

本题考查人文常识。

A 项正确,《最后一课》是法国小说家都德的一篇小说作品,写的是普法战争后法国战败,割让了阿尔萨斯和洛林两地,普鲁士占领后禁教法语,改教德语,爱国的法国师生上了最后一堂法语课,体现了法国人民的爱国之情。

B 项正确,《丧钟为谁而鸣》是美国作家海明威的小说作品。这部小说以 1936 年初秋到 1939 年春的西班牙内战为题材写作而成。

C 项正确,《太阳照在桑干河上》是我国作家丁玲的作品,所描写的是 1946 年华北解放区土地改革运动初期的情况,是丁玲深入农村斗争生活后写的反映土改运动的优秀长篇小说。

D 项错误,《骆驼祥子》是我国作家老舍的作品,描述了 20 世纪 20 年代军阀混战时期人力车夫的悲惨命运。它深刻揭露了旧中国的黑暗,控诉了统治阶级对劳动者的剥削、压迫,表达了作者对劳动人民的深切同情,向人们展示军阀混战、黑暗统治下的北京底层贫苦市民生活于痛苦深渊中的图景。而抗日战争从 1931 年 9 月 18 日九一八事变开始算起,至 1945 年日本投降结束,共十四年抗战。

本题为选非题,故正确答案为 D。

7、C。

本题考查人文常识。

A 项错误,“吾爱孟夫子,风流天下闻”出自唐代诗人李白的《赠孟浩然》,意为:“我非常敬爱孟老夫子,他为人高尚,风流倜傥,闻名天下。”此处的“孟夫子”指孟浩然。

B 项错误,“江流石不转,遗恨失吞吴”出自唐代诗人杜甫的《八阵图》,全诗为:“功盖三分国,名成八阵图。江流石不转,遗恨失吞吴。”大意是三国鼎立你建立了盖世功绩,创八阵图你成就了永久声名;任凭江流冲击,石头却依然如故,千年遗恨,在于未能成功吞吴。这句诗写的是三国时期的诸葛亮。

C 项正确,“塞上长城空自许,镜中衰鬓已先斑”出自南宋诗人陆游的《书愤五首·其一》,意思是当初我自比万里长城,立壮志为祖国扫除边患;到如今垂垂老鬓发如霜,盼北伐盼恢复都成空谈。

D 项错误,“但使龙城飞将在,不教胡马度阴山”出自唐代诗人王昌龄的《出塞二首·其一》,大意是倘若龙城的飞将李广如今还在,绝不许匈奴南下牧马度过阴山。此处的“飞将”是指李广。

故正确答案为 C。

8、B。

本题考查人文常识。中国古代书院是唐代以后中国封建社会的一种教育组织,一般兼具高等学府和学术研究的职能,对中国古代近千年的教育、学术发展和人才的培养有重要影响。创办者或为私人,或为官府。

A 项正确,书院最早出现于唐代,是唐玄宗时期的丽正书院,亦称丽正修书院或丽正殿书院。唐代官方设

立的藏书、校书、修书之所。因此，书院最早是整理与贮存图书的地方。书院后来逐步发展为中国封建社会特有的一种教育组织和学术研究机构。

B项错误，书院萌芽于唐代，兴盛于宋代，普及于明、清。南宋时期是中国古代书院发展的鼎盛时期，书院数量剧增，规模扩大，制度完备。

C项正确，岳麓书院是宋代四大书院之一，在湖南长沙市岳麓山。湖南大学起源于宋代创建的岳麓书院，享有“千年学府，百年名校”之誉。

D项正确，白鹿洞书院由唐代李渤所建，地点在江西庐山五老峰下，后由朱熹重修培植，成为宋代四大书院之一。南宋理学家朱熹对南宋书院的勃兴起了至关重要的作用，影响最大的举措是复兴白鹿洞书院，他曾在白鹿洞书院讲学。

本题为选非题，故正确答案为B。

9、C。

本题考查人文常识。

A项正确，万神殿，又译潘提翁神殿，是至今完整保存的唯一一座罗马帝国时期建筑，始建于公元前27-25年，由罗马帝国首任皇帝屋大维的女婿阿格里帕建造，用以供奉奥林匹亚山上诸神，可谓奥古斯都时期的经典建筑。万神殿现位于意大利的首都罗马。

B项正确，楔形文字，发源于底格里斯河和幼发拉底河流域（两河流域），由苏美尔人所创，是已知最古老的拼音文字。

C项错误，巴米扬大佛，位于阿富汗巴米扬省巴米扬镇境内，深藏在阿富汗巴米扬山谷的巴米扬石窟中，至今已有1500多年的历史，被联合国教科文组织列为世界文化遗产。在巴米扬石窟群中有两座大佛，一尊凿于5世纪，高53米，着红色袈裟，俗称“西大佛”；一尊凿于1世纪，高37米，身披蓝色袈裟，俗称“东大佛”。

D项正确，《罗摩衍那》与《摩诃婆罗多》并列为印度两大史诗，作者是印度作家蚁垤（跋弥）。《罗摩衍那》和《摩诃婆罗多》是印度文化的基础，对印度文学、宗教的发展有相当大的作用。罗摩在印度文化中的地位甚至相当于耶稣在基督教世界文化中的地位。

本题为选非题，故正确答案为C。

10、C。

本题考查人文常识。

①比萨斜塔位于意大利西部的比萨古城，世界七大古奇迹之一。原是比较教堂的一座钟楼。建于1174年，直到1350年才建成完工。

②秦兵马俑是秦始皇陵陪葬的兵马俑陶塑群。俑坑的修建工程大约开始于秦始皇统一六国后始皇帝二十六年（前221年）。

③埃菲尔铁塔，亦称巴黎铁塔，法国著名建筑，位于巴黎塞纳河畔，1887年为纪念法国大革命100周年，

在巴黎建成的纪念性建筑。

④意大利罗马斗兽场是世界八大奇迹之一，是古罗马时期进行角斗表演的一种椭圆形平面建筑，又称角斗场。建于公元75~80年的罗马大角斗场是规模最大、功能完善、景观宏伟的代表作。

⑤胡夫金字塔位于埃及首都开罗西南约10公里的吉萨高地，是埃及现存规模最大的金字塔，为古埃及第四王朝法老胡夫的陵墓，约建于公元前2580年，完工于公元前2560年。

上述古迹或建筑按照时间先后正确的排序为⑤②④①③。

故正确答案为C。

11、D。

本题考查人文常识。“唐三彩”是一种多色釉陶器，它的釉彩有黄、绿、褐、蓝、黑、白等色，因为以白、绿、黄三种颜色为其主要色调，所以人们习惯上称它为三彩。

A项错误，唐三彩属低温釉陶，其源于汉代的单色釉陶器。唐代的工匠将多种釉色交错使用，创烧出五彩缤纷的唐三彩。

B项错误，唐三彩主要分布在长安和洛阳两地，在长安的称西窑，在洛阳的则称东窑。唐代盛行厚葬，不仅是达官贵族，百姓也如此，已形成一股风气。

C项错误，唐三彩质地坚实、色彩缤纷，但在当时，唐三彩更多的作为一种冥器来使用，是唐代厚葬的代表物品。

D项正确，唐三彩的种类很多，常见的造型有人物、动物、日用容器、器用模型四个类别。

故正确答案为D。

12、C。

本题考查科技常识。

A项错误，蚕发育过程包括卵、幼虫、蛹和成虫四个形态完全不同的阶段，我们日常所说的蚕指的是它的幼虫阶段；蚕“作茧自缚”，在茧内蜕皮成蛹，故“作茧自缚”发生在蛹期；蛹变成蚕蛾，即蚕的成虫。

B项错误，变态发育是指在由受精卵发育成新个体的过程中，幼体与成体的形态结构和生活习性差异很大。变态发育分为完全变态和不完全变态。不完全变态只经过卵、若虫、成虫三个时期，如蝗虫等。家蚕的发育要经过卵、幼虫、蛹、成虫四个时期，这样的变态发育过程称为完全变态。

C项正确，茧是丝绸产品的主要原料。一个茧的茧丝长度可达上千米，是天然纤维中最长的纤维，并具有吸湿与散湿的优良性能，缫成的生丝可织成各种绸缎服饰，绚丽多彩，穿着舒适。

D项错误，蝉的个体发育经卵、若虫、成虫三个时期，属于不完全变态，不经历蛹期，也不会“作茧自缚”。

故正确答案为C。

13、A。

本题考查政治。

A 项正确，人民团体是指各工商联、各级青、工、妇等人民群众团体。中国残疾人联合会成立于 1988 年 3 月，是国家法律确认、国务院批准的由残疾人及其亲友和残疾人工作者组成的人民团体，是全国各类残疾人的统一组织。

B 项错误，公益一类事业单位是财政全额拨款的事业单位，公益二类事业单位是有一部分财政补贴有一部分靠单位营收。公立医院属于公益二类事业单位。

C 项错误，公益二类事业单位是有一部分财政补贴有一部分靠单位营收，比如普通高校、公立医院。义务教育公办学校，比如公立小学，属于事业单位中的社会公益类中的一类。

D 项错误，中国红十字会是中华人民共和国统一的红十字组织，是从事人道主义工作的社会救助团体，是国际红十字运动的成员，属于政府主导的慈善公益组织。

故正确答案为 A。

14、A。

本题考查科技常识。

A 项正确，中国人民解放军海军北海舰队，前身为华东解放军海军支队，是中国人民解放军海军最早的海军部队，现有各种舰艇 330 多艘，其中导弹驱逐舰 7 艘，导弹护卫舰 12 艘，核潜艇 6 艘，常规潜艇 27 艘。中国人民解放军海军南海舰队的前身是中国人民解放军中南军区海军，南海舰队现共有驱逐舰 10 艘，护卫舰 17 艘，核潜艇 3 艘，常规潜艇 21 艘。

B 项错误，根据《海军舰艇命名条例》中规定的命名规则，航空母舰、巡洋舰以行政省（区）或词组命名；驱逐舰、护卫舰以大、中城市命名；核潜艇以“长征”加序号命名；常规导弹潜艇以“远征”加序号命名；常规鱼雷/导弹攻击潜艇以“长城”加序号命名。

C 项错误，中国人民解放军海军是中华人民共和国的海上武装力量，中国人民解放军的海上军种，1949 年 4 月 23 日，华东军区海军领导机构在白马庙乡成立，张爱萍任司令员兼政委，人民海军从此诞生。1989 年 3 月，中央军委批准确定 1949 年 4 月 23 日为人民海军成立日。建国时间是 1949 年 10 月 1 日，中国人民解放军海军成立于建国之前。

D 项错误，2015 年 3 月 29 日，中国海军护航编队护卫舰临沂舰停靠也门港口亚丁，撤离中国公民，将需要撤出的 571 名中国公民全部安全撤离也门，在 2011 年 2 月至 3 月期间，中国出动包括民航、邮船、海军护卫舰、空军运输机、客车等海陆空力量，顺利从利比亚撤离公民 32000 余人，是中国政府实施的一次大规模海外公民撤离行动，这几乎是新中国成立以来，中国政府组织的最大规模海外公民救援撤离行动。在也门撤侨事件之前，海军参与了利比亚大撤离，也门撤侨并非海军参与的首次撤侨事件。

故正确答案为 A。

15、B。

本题考查科技常识。

A 项正确，无线通信是利用电磁波的辐射和传播，经由空间传送信息的通信方式。按所用电波波段的的不同，分长波通信、中波通信、短波通信、超短波通信和微波通信。

B 项错误，基站的覆盖范围与信号频率有关，信号频率越高，基站的覆盖半径越小。5G 采用超高频信号，比现有的 4G 信号频率约要高出 2 到 3 倍，因此信号覆盖范围会受限，其基站的覆盖半径约为 100 米到 300 米。因此，如果要覆盖同样大小的区域，需要的 5G 基站数量将远超 4G，且 5G 基站将会建得更为密集。

C 项正确，蓝牙是一种安全性较高的近距离无线通信技术，蓝牙技术在应用层和链路层上都采取了保密措施以保证通信的安全性，可允许蓝牙装置在一定范围内传输文件、照片、通信录和其他数据。

D 项正确，无线射频识别技术是一种非接触的自动识别技术，其基本原理是利用射频信号和空间电磁耦合传输特性，实现对被识别物体的自动识别。我国二代身份证使用了无线射频识别技术，如我们使用二代身份证在自动取票机取火车票，这就需要将射频识别系统网络化管理，来实现系统的远程控制与管理。

本题为选非题，故正确答案为 B。

16、C。

本题考查地理国情。

A 项正确，东经 180° 与西经 180° 重合，即地球上只有一条 180° 经线。 180° 经线，又称国际日期变更线，作为地球上“今天”和“昨天”的分界线。

B 项正确，地球半径是指从地球中心到其表面（平均海平面）的距离。地球不是正球体，而是椭球体，准确地说是一个两极稍扁，赤道略鼓的扁球体，因此赤道半径略长于极半径。

C 项错误，最早提出大地是球形这一设想的是毕达哥拉斯。毕达哥拉斯在宇宙论方面，从球形是最完美几何体的观点出发，认为大地是球形的，提出了太阳、月亮和行星作均匀圆运动的思想。而哥白尼最早提出日心说，更正了人们的宇宙观。

D 项正确，离太阳较近的水星、金星、地球及火星称为类地行星。地球是太阳系从内到外的第三颗行星，也是太阳系中直径、质量和密度最大的类地行星。

本题为选非题，故正确答案为 C。

17、D。

本题考查科技常识。

A 项正确，不可再生能源指在人类开发利用后在现阶段不能再生的能源物质。核能指原子核反应中释放出来的能量，需要依赖核燃料，属于不可再生能源。

B 项正确，目前核电站均是以原子核裂变能作为动力源，铀 235 是核电站最常使用的核燃料，用中子轰击铀 235 原子核能产生链式反应，核能在链式反应中会源源不断地释放出来。

C 项正确，核能又称原子能，即在原子核结构发生变化（核反应和核衰变）的过程中放出的束缚在原子核内的部分能量。在习惯上是指重元素的原子核裂变，轻元素的原子核聚变和放射性同位素的核衰变所放出的

能量。

D项错误，1954年苏联建成第一座小型原子能发电站——奥布宁斯克核电站，容量为5000千瓦。

本题为选非题，故正确答案为D。

18、B。

本题考查科技常识。

A项错误，茄喜高温，种子发芽适温为25℃-30℃，幼苗期发育适温白天为25℃-30℃，夜间15℃-20℃，15℃以下生长缓慢，并引起落花。低于10℃时会发生新陈代谢失调。

B项正确，被子植物是当今世界植物界中最进化、种类最多、分布最广、适应性最强的类群。棉花、菠菜和玉米都属于被子植物。

C项错误，在我国一般以长城为界，以北大体为春小麦，以南则为冬小麦，我国以冬小麦为主。冬小麦区，主要分布在秦岭、淮河以北，长城以南，这里冬小麦产量约占全国小麦总产量的56%左右。

D项错误，草本植物由于它们原产地气候条件的不同，按其耐寒性大小，可以划分为耐寒性生态型和不耐寒性生态型。耐寒性生态型，又可分为二年生草本和多年生草本；而不耐寒性生态型，系指一年生草本。一年生草本植物一般是指植物完成一个生命周期仅仅需要一年的时间。而大豆属于一年生草本植物。

故正确答案为B。

19、A。

本题考查经济常识。社会保障制度是在政府的管理之下，以国家为主体，依据一定的法律和规定，通过国民收入的再分配，以社会保障基金为依托，对公民在暂时或者永久性失去劳动能力以及由于各种原因生活发生困难时给予物质帮助，用以保障居民的最基本的生活需要。

A项错误，社会救济也称社会救助，是指国家和社会对因各种原因无法维持最低生活水平的公民给予无偿救助的一项社会保障制度。社会救济是基础的、最低层次的社会保障，其目的是保障公民享有最低生活水平，而非平均生活水平。

B项正确，社会保障主要包括社会保险、社会救济、社会福利、优抚安置和社会互助等内容。其中，社会保险是社会保障的核心内容。优抚安置是指政府和社会对军人等从事特殊工作的人员及其家属予以优待、抚恤和妥善安置。社会互助是指在政府鼓励和支持下，社会团体和社会成员自愿组织和参与的扶弱济困活动。

C项正确，2019年3月，国务院办公厅印发《关于全面推进生育保险和职工基本医疗保险合并实施的意见》，2019年底前实现两项保险合并实施。

D项正确，新型农村合作医疗，简称“新农合”，是指由政府组织、引导、支持，农民自愿参加，个人、集体和政府多方筹资，以大病统筹为主的农民医疗互助共济制度。采取个人缴费、集体扶持和政府资助的方式筹集资金。

本题为选非题，故正确答案为A。

20、C。

本题考查科技常识。

A项正确，富含碳水化合物和氨基酸的食品在高温油炸时会发生美拉德反应，产生丙烯酰胺，其对人体有潜在致癌作用。所以要少吃高温油炸食物。

B项正确，盐是我们日常生活中必不可少的调味品，但是过量摄入盐分，容易使血压升高，降低血管的弹性和血液流通的速度，血管变得堵塞，诱发中风。而且如果盐分摄入较多，就需要大量饮水，肾脏会一直承受巨大的负荷，其结果是造成慢性肾病，使肾功能受损，而随着肾脏排出盐分的功能下降，体内的盐分堆积，就会形成恶性循环。

C项错误，糖尿病是因胰岛素相对或绝对不足而引起的以糖代谢紊乱，血糖升高为主的慢性疾病。糖尿病患者应少吃含糖分高的食物，而白粥的糖分含量很高，所以糖尿病患者宜多吃杂粮粥、少吃白粥，这样有利于延缓血糖的上升速度。

D项正确，辣椒素是辣椒的活性成分。患有慢性胆囊炎的人，不宜过量食用辣椒。因为由于辣椒素的刺激，会引起胃酸分泌增加，胃酸多了可引起胆囊收缩，胆道口括约肌痉挛，造成胆汁排出困难，从而诱发胆囊炎、胆绞痛及胰腺炎。

本题为选非题，故正确答案为C。

21、A。

由前文“科学技术不断发展”和后文“在沿袭中国传统技法的同时，也要运用现代科学技术、借鉴西方的修复理念”可知，文物修复工作也要跟得上时代的发展。A项“与时俱进”指随着时代的发展而不断发展、前进，符合文意，当选。B项“推陈出新”指去掉旧事物的糟粕，取其精华，并使它向新的方向发展（多指继承文化遗产），文中并未体现“去掉旧事物的糟粕”之意，与文意不符，排除。C项“精益求精”指（学术、技术、作品、产品等）好了还求更好，文段并未体现此意，排除。D项“革故鼎新”指去掉旧的，建立新的，多指改朝换代或重大变革，与文意不符，排除。

故正确答案为A。

【文段出处】《中国书画文物装裱修复的转变与实践研究》

22、C。

本题可从第二空入手，根据文意可知，读者赋予作品的新意义与作者的本意不一定相同，故A项“相同”、C项“契合”符合文意，保留。B项“连贯”指连接贯通，与文意不符，排除。D项“类似”指大致相似，置于此处程度较轻，排除。

第一空，文中讲到读者赋予作品以“新”的意义，C项“独特”可以体现出“新”，当选。A项“深厚”指深切浓厚，无法体现出“新”，与文意不符，排除。

故正确答案为C。

【文段出处】《论文学作品意义的扩大及其教学应用》

23、A。

本题可从第二空入手，横线处所填词语搭配“初心”，“回归初心”为固定搭配，且能对应前文“纠正因功利心而走偏”，基本锁定答案为A项。B项“重返”、C项“寻求”与“初心”搭配不当，排除。D项“铭记”指牢记在心，无法对应前文“纠正因功利心而走偏”，排除。

第一空，代入验证。A项“怀念”对应后文“纪念”“追思”，符合文意，当选。

故正确答案为A。

【文段出处】《怀念西南联大，到底是在怀念什么》

24、B。

第一空，由文意可知，横线处所填词语对应前文“明知不可为而为之”，与后文“放弃”构成反义并列，故应表达坚持之意。A项“争取”、B项“坚持”、D项“执着”均符合文意，保留。C项“迷茫”形容生活或者工作不知道该如何进展，没有方向感，与文意不符，排除。

第二空，由文意可知，在生死面前，人们会在情感与金钱中选择孰轻孰重，选择放弃哪个。B项“博弈”比喻为谋取利益而竞争，符合文意，当选。A项“冲突”指矛盾、不协调，D项“判断”指断定，均与文意不符，排除。

故正确答案为B。

【文段出处】《ICU里的抉择：与死神作战的尊严和代价》

25、B。

第一空，根据横线后“不仅侵害……阴影”可知，横线处表示大数据会产生恶劣影响。A项“破坏力”、B项“杀伤力”均符合文意，保留。C项“威慑力”表示用武力或威势使对方感到恐惧的力量，D项“冲击力”表示物体相互碰撞出现的力量，均不符合文意，排除。

第二空，横线前“但”表转折，转折前后语义相反，转折前表示数据隐私保护离不开技术，转折后则表示不能只靠技术。B项“迷信”表示盲目地信仰崇拜，符合文意，当选。A项“青睐”表示对人喜爱或重视，与“技术”搭配不当，排除。

故正确答案为B。

【文段出处】《杀熟不是“互联网+”》

26、A。

第一空，根据前文“网络公益慈善……缺陷”可知，横线处表示网络公益慈善出现的问题会伤害公益慈善的某一方面。A项“公信力”、B项“可信度”填入文段表示伤害了群众对公益慈善本身的信任程度，均符合文意，保留；D项“持续性”填入文段，表示网络公益慈善出现的问题影响公益慈善持续性发展，符合文意，保留。网络公益慈善出现的问题，可能吸引更多人关注网络公益慈善，从而扩大影响力，C项“影响力”

不符合文意，排除。

第二空，横线处搭配“误操作”，这种“误操作”是平台存在的缺陷，应该在事前做好准备，防止其产生，故应填入A项“防范”，表示预先做好准备。B项“治理”、D项“管理”均为问题产生之后采取的措施，不符合文意，排除。

故正确答案为A。

【文段出处】《网络慈善公益应有“误捐”防范机制》

27、D。

第一空，根据横线后文内容可知，公文写作重要的是能体现思想和理论水平，即使掌握了套路和技巧，但如果没有思想和理论水平，文章也不会好，故横线处所填成语要体现思想和理论水平才是文章的根基之意。D项“归根结底”表示归结到根本上，符合文意，保留。A项“显而易见”形容事情或道理很明显，极容易看清楚，B项“毋庸置疑”表示不用怀疑，C项“众所周知”表示大家全都知道，均不符合文意，排除。

第二空，代入验证，横线后顿号表并列，故横线处所填词语应与“优美”语义相近，且能搭配“技巧”，D项“高级”符合文意，搭配恰当，当选。

故正确答案为D。

【文段出处】《练好公文写作的“内功”》

28、B。

第一空，根据“在浩瀚的‘联海’中”可知，横线处所填成语形容对联的数量非常多。B项“不胜枚举”指无法一一全举出来，形容数量很多，C项“比比皆是”指到处都是，形容极其常见，D项“数不胜数”形容数量极多，很难计算，均符合文意，保留。A项“层出不穷”指接连不断地出现，尚未穷尽，强调的是“出现”，文段侧重“多”，排除。

第二空，横线处所填词语形容“廉联”带给人们的作用，且顿号表并列，故横线处所填词语和“启迪”语义相近。B项“警醒”指使人警觉醒悟，符合文意，当选。C项“振奋”指振作精神，奋发努力，D项“震慑”指使人震惊恐惧，均与文意无关，排除。

故正确答案为B。

【文段出处】《常读“廉联” 常思守廉》

29、C。

第一空，根据前文可知，横线处所填成语表示人们对于网红店的态度是支持、肯定、欢迎的，A项“交口称赞”指异口同声地称赞，C项“乐观其成”意为对某事物的发生或发展抱有乐观态度，并希望它能成功，D项“喜闻乐见”意思是喜欢听，乐意看，均符合文意，保留。B项“津津乐道”意思是很有兴趣地说个不停，有兴趣不代表一定是支持、肯定、欢迎的态度，排除。

第二空，横线处所填词语形容网红店在让顾客吃得好、吃得开心、有个性等方面值得赞扬。C项“称道”

指赞扬某事物，符合文意，当选。A项“追捧”一般指追求捧场，文段并未体现此意，排除。D项“借鉴”比喻别人的可供自己对照学习的经验或吸取的教训，以便取长补短，文段形容的主体是顾客，应是其他商家需要进行借鉴，排除。

故正确答案为C。

【文段出处】《网红店好点子不足以支撑好买卖》

30、A。

第一空，根据“但总体上是在两条道上跑车”可知，横线处应形容传统文学研究和现代语言学研究形成了不同的局面，A项“双峰并峙”指两座高峰相对矗立，C项“泾渭分明”比喻界限分明，D项“平分秋色”比喻双方各得一半，均符合文意，保留。B项“强强联合”指强者和强者互相结合，形容力量强大，与文意相悖，排除。

第二空，横线处形容“路径”，且转折词“但”之后强调的是在两条道上跑车，那么转折之前应是体现它们有相同之处，对应A项“交叠”，强调二者交叉的部分。C项“互鉴”即相互借鉴，应是研究的方法互鉴，而非路径，排除。D项“相似”指相类、相像的意思，无法对应后文“在两条道上跑车”，排除。

故正确答案为A。

31、D。

第一空，根据前文“哑科”以及下文“在治疗时也不懂得配合”可知，横线处所填成语需体现“幼童”的说话特点，即无法清楚地表达病情，C项“答非所问”指回答的不是所问的内容，D项“词不达意”指无法准确表达自己的意思，均能体现幼童“表达不清”的说话特点，保留。A项“颠三倒四”形容神智不清或说话没有次序，没有条理，错误百出，文段并非说幼童神志不清，且“颠三倒四”侧重于“有错误”，而文段在于“表达不清楚”，排除。B项“口不择言”指情急时说话不能正确用词表达或指说话随便，与文意不符，排除。

第二空，与“薪酬待遇”搭配，D项“合理”语义合适，当选。C项“恰当”不能搭配“薪酬待遇”，排除。

故正确答案为D。

【文段出处】《中国青年报：治小儿病不易切莫把儿科视为“小儿科”》

32、D。

第一空，根据后文解释可知，工业化社会之前化石燃料的使用和现代社会是有巨大差距的，且为否定句，故需填入表示没有区别、一样看待意思的词语。A项“同日而语”指把相同的人或事物放在相同时间比较，放在一起谈论或看待；B项“等量齐观”指对有差别的事物，同等看待；D项“相提并论”指把不同的人或事物不加区别地混在一起来谈论或者看待，均符合文意，保留。C项“衡短论长”指比较、评定事物的优劣，文段未体现要对比两者间的优劣，不符合文意，排除。

第二空，根据后文解释可知，从历史气候的变化能够给出适应当今气候变化的方案，故两者间应存在可借鉴的相似之处。D项“相似性”指相近、相像，符合文意，当选。A项“连续性”指一个接着一个，在文段中并

未体现，排除。B项“相关性”指彼此关连，互相牵涉，与文意不符，排除。

故正确答案为D。

【文段出处】《气候变化和历史社会经济波动》

33、B。

第一空，“也不再”表并列，故需填入表示破伤风和狂犬病也被征服，不再让人害怕、担心的词语。B项“谈虎色变”形容一旦谈起可怕的事情或人就惊慌失措，C项“望而生畏”指看见了就害怕，均符合文意，保留。A项“避之不及”指某一事物不招人喜欢，就怕躲他都来不及，“不再让人避之不及”即表示不让人讨厌，与文意相悖，排除；D项“讳莫如深”指把事情隐瞒得很紧，文段未体现隐瞒之意，故不符文意，排除。

第二空，可知需填入总结上文的对策，即国家、政府、企业多方主体均需行动起来。B项“多管齐下”指做一件事从多个方面同时进行或多种方法同时使用，符合文意，当选。C项“标本兼治”指既要解决问题的表象，又要从根本上杜绝问题的产生，文段未体现何为疫苗问题的表象，何为疫苗问题的根本，故不符文意，排除。

故正确答案为B。

34、C。

第一空，形容“小电子产品及手机”，C项“爱不释手”指喜爱得舍不得放手，均符合文意，保留。D项“赏心悦目”指看到美好的事物而心情舒畅，保留。A项“叹为观止”指赞美看到的事物好到了极点，语义过重，排除。B项“目不暇接”形容东西多，来不及看，文段并没有强调多，与文意不符，排除。

第二空，“但”表转折，转折之前介绍中国消费者喜欢国外产品，转折之后强调国产品牌与国外品牌的产品相近。C项“难分伯仲”比喻人或事物不相上下，符合文意，当选。D项“异曲同工”指做法不同而效果一样好，文段并未指出做法不同，与文意不符，排除。

故正确答案为C。

【文段出处】《小茶桌折射大变化 “中国制造”正由大到强的变》

35、C。

第一空，搭配“商机”，可知是状元笔记带来了商机。A项“隐藏”指隐蔽躲藏，不让别人发现，根据文意可知，只有精明的商家才发现了商机，故这一商机不似表面上那样好发现的，符合文意；B项“催生”指尽力使某种事物能顺利进行或提前产生；C项“蕴含”指包含在内；D项“附带”指另外有所补充的、非主要的，均搭配合适，符合文意，保留。

第二空，“与其……不如”表反义并列，故需填入与“棒喝”即禁止、反对意思相反的词语。对比B、C两项，B项“指导”指指示教导，一般侧重于明确的指向性，即一一指明目的方向、如何操作等；C项“引导”指通过行为帮人走出困境，或是带着人向某个目标集体行动，侧重于暗示、提醒、引发。故C项更契合“有关部门”的语境，排除B项。A项“管理”指通过实施计划、组织、领导、协调、控制等职能来协调他

人的活动，根据后文“还以本来面目”“取舍权交给学生自己”可知，有关部门不应直接干预商家，应让学生自己选择，故不符文意，排除。D项“利用”指使事物或人发挥效能，设法为己所用，文段未体现有关部门让商家为自己发挥效能之意，故不符文意，排除。基本锁定正确答案为C。

第三空，代入验证，根据后文解释可知，需填入表示从前辈身上汲取经验教训的词语。C项“博采众长”指广泛采纳众人的长处及各方面的优点，或从多方面吸取各家的长处，符合文意，当选。

故正确答案为C。

【文段出处】《“状元笔记”热销，切勿忽视背后所隐藏的利益链条》

36、C。

横线处在文段开头，是对后文总结，文段开篇指出中国经济增速看似“风平浪静”，“但”表示转折，横线处应该体现出我国经济从某方面来说发展成效并不“平稳”。结合后文，强调我国经济的其它领域都取得了非常不错的成效，“特别是”进一步强调多个发达省份转型升级后，“创新发展模式已经初步形成”，并对经济的增速发挥了重要作用，所以文段主要强调的是我国经济发展的结构发生了转变，变为了多领域多层次的发展模式并且取得了不错的成效，故横线处所填语句应为C项。

A项，“部分省份已探索出成熟的发展模式”没有体现出“转型升级”，排除；

B项，根据文段“特别是经过若干年的转型升级”可知，“经济转型升级”已经开始了，该项表述错误，排除；

D项，“发展不平衡不充分的问题逐步缓解”文段未涉及，无中生有，排除。

故正确答案为C。

【文段出处】《中国经济景气明显上升 总体呈现“三进两稳”》

37、B。

文段开篇论述电子烟对人体内皮细胞的具体危害，之后指出电子烟对内皮细胞的损害程度会因口味差异而有所不同，并举例说明两种口味的电子烟即使在无尼古丁的情况下，也会损害内皮细胞，尾句通过“这说明”引导总结句，强调电子烟中危害人体健康的不仅有尼古丁，还有电子烟的口味，对应B项。

A项，“内皮细胞存活能力的降低”并非前文重点，排除；

C项，前文仅表述口味会降低内皮细胞的活性，“决定”表述过于绝对，排除；

D项，表述不明确，未提及电子烟的口味也存在影响，排除。

故正确答案为B。

【文段出处】《电子烟不安全！增加心血管疾病风险不可忽视》

38、D。

A项，根据“江苏出土的汉代木俑类型多样，有仪仗俑、侍俑、伎乐俑以及动物俑，显示出楚文化的重要影响”可知，该项表述正确，排除。

B、C 两项，根据“江苏木俑制作延续了楚国木俑制作方法，但在线条刻画上整体偏圆润，在发饰、服饰等方面，也与楚俑表现出明显差异”可知，均表述正确，排除。

D 项，根据尾句“部分汉墓仅出现动物俑，楚俑‘镇墓兽’职能在汉代木俑中已经淡化”，说明依然存在镇墓兽，“没有”表述过于绝对，当选。

本题为选非题，故正确答案为 D。

【文段出处】《江苏出土汉代木俑类型与特点》

39、A。

文段开篇指出中国近代考古学在不断吸收外来经验的同时形成了自己的特色，随后指出当前考古的成就，首先“中国近百年来来的考古发掘都是中国学者独立完成的，其方法、理论、技术思路都获得了国际同行的高度认可”，其次中国发现了多处可以成为世界遗产的考古遗址，而这些考古成就，使得“中国考古人敢于在良渚古城申遗中提出中国有 5000 年文明史的底气和实力”，即这些考古成就支持了良渚古城申遗，对应 A 项。

B 项，未包含主题词“良渚古城申遗”，排除；

C 项，文段并没有讲述“中国考古学近百年来的发展历程”，无中生有，排除；

D 项，光有西方经验还不够，还得靠自己吸收与创新，表述错误，排除。

故正确答案为 A。

【文段出处】《良渚申遗与文化自信》

40、C。

文段开篇提到中国进入老龄化社会导致子女养老能力不足，而护理机器人是一个可选的解决方案，后面用“然而”表示转折，指出护理机器人会导致孝养关系疏离化、孝道降阶化等风险，即产生伦理风险，后面用“应当”引导对策，指出人们要正确认识机器人的辅助地位，又用“并”表示并列，指出还要在设计中符合伦理程序，故文段强调了要防范护理机器人带来的伦理风险，对应 C 项。A 项，护理机器人能应对老龄化社会中养老能力不足的挑战，非文段重点，排除。B 项对应“并”之后的内容，D 项对应“应当”之后、“并”之前的内容，均表述片面，排除。

故正确答案为 C。

【文段出处】《护理机器人补位子女养老的伦理风险及其防范》

41、D。

文段首先交代背景，并引出地下空间的话题，说明其是更加立体的发展格局。接着文段表明了地下空间开发对国家的重要性，并通过“可以说”总结上文，说明地下空间在各方面的作用和意义。故可知文段尾句主要话题为“地下空间”，下文也将继续围绕“地下空间”进行论述，A、B、C 三项均符合文意，衔接恰当，排除。D 项“重要意义”已在文段中有所表述，故下文不太可能重复论述，衔接不当，当选。

本题为选非题，故正确答案为 D。

【文段出处】《利用好地下空间，展现城市“功力”》

42、A。

横线出现在尾句，是对前文的总结。文段开篇引用了人们对武器装备的观点，提出装备的重要性，后面指出十八大以来我军敢于亮剑也重视铸剑这一观点，即注重威慑和装备制造，后面详细解释陆海空的武器装备情况，故尾句应对应前文观点，指出我军武器装备升级后的效果，即威慑能力随之增强，对应A项。

B项，“制胜作用”表述有误，武器并非胜利的决定条件，文段侧重武器的威慑和战争遏制力，排除。

C项，军事装备领域的发展与大国地位之间的关系文中没有提及，排除。D项，“建成世界一流军队”文段未提及，文段主要介绍的是武器装备，排除。

故正确答案为A。

【文段出处】《长缨在手方能以武止戈》

43、D。

文段开头“明末以来”是背景铺垫的内容，介绍海外学界尤其是西方世界对中国文化的认识局限于四书五经。之后重点论述阳明学说未被西方学者传播的原因：传教士为了方便在中国进行传教，便排除了有别于儒学等的阳明学说。尾句通过“因此”引出结论，故文段论述的重点为解释阳明学说未进入西方学界的原因，对应D项。

A项，“认知的狭隘”仅为文段的背景论述，非重点，且选项未提及主题词“阳明学说”，排除；

B项，未提及主题词“阳明学说”，且文段未论述传教士的作用，排除；

C项，“独特性”文段未提及，无中生有，排除。

故正确答案为D。

【文段出处】《阳明心学在西方世界的传播》

44、C。

文段开篇引出的学者的观点并不重要，转折词“不过”引出的作者的观点才重要，巫觋“参与的名称各异的前戏剧活动，一直延续到今天”，重点围绕“戏剧”这一话题论述，并以“傩戏”或“地戏”为例证明。之后又通过“春夏秋冬和各节令大典，及遇有战争之类重大事件时”的例子，说明祭祀仪礼的效用与功能早就发生了巨大变化，之后用“苏轼”的话具体描述了这种变化，即“明显的游戏或戏剧的因素”，依然突出“戏剧”的作用。故文章重点围绕“戏剧”这一主题进行论述。

故正确答案为C。

【文段出处】《中国的戏剧源流之祭祀与优伶》

45、B。

文段开篇提出观点，强调“客服体系不仅不是企业的成本包袱，还是企业的宝贵资产”，随后从“口碑服务”与“了解需求”两方面进行具体的解释说明，因此文段强调了用好客服对企业的重要意义，对应B项。

A项，未提及“客服”这一主题词，偏离中心，排除；

C项，文段并没有体现出“企业不断更新观念”，无中生有，排除；

D项，对应第一个方面的意义，表述片面，排除。

故正确答案为B。

【文段出处】《互联网客服要坚持服务用户的本位》

46、A。

元素组成不同，属性无规律，考虑数量规律。题干图形被线条分割，但面数量无规律，观察可知，题干图形均有三角形面，观察三角形面的个数。第一组图，三角形面的个数依次为1、2、3个；第二组图，三角形面的个数依次为1、2、？，则“？”处应填入有3个三角形面的图形。A项：有3个三角形面，当选；B项：有2个三角形面，排除；C项：有1个三角形面，排除；D项：有2个三角形面，排除。

故正确答案为A。

47、B。

元素组成相似，且相同黑色部分重复出现，优先考虑样式规律中的加减同异。九宫格优先看横行，第一行中，图1和图2去同求异可得到图3；经验证，第二行也满足此规律；第三行应用此规律，故？处应选择一个图1和图2去同求异后得到的图形，观察选项，只有B项符合。

故正确答案为B。

48、A。

元素组成不同，且无明显属性规律，考虑数量规律。题干出现多端点图形以及C项日字变形，优先考虑笔画数。第一组图均为1笔画图形，第二组前两幅图形均为2笔画图形，故？的图形应为2笔画图形。A项2笔画；B项1笔画；C项1笔画；D项3笔画。只有A项符合。

故正确答案为A。

49、C。

元素组成相同，但无明显的位置规律，通过相邻比较发现，相邻的两幅图形之间有且只有4个黑球的位置不变，故？也应遵循此规律，排除A、D项。再次观察发现，相邻的两幅图之间有且只有一行颜色不变，排除B项。只有C项符合。

故正确答案为C。

50、B。

元素组成不同，优先考虑属性规律。且图①、图⑤、图⑥中出现“等腰”元素，优先考虑对称性。观察发现，图①为轴对称图形，图②既为轴对称又为中心对称，图③既为轴对称又为中心对称，图④为轴对称图形，图⑤既为轴对称又为中心对称，图⑥为轴对称图形，因此①④⑥一组，②③⑤一组。

故正确答案为B。

51、D。

第一步：找出定义关键词。

“在进行体育活动时”、“通过转换运动练习或插一些放松动作作为休息手段”、“更有效地消除疲劳，使体力尽快得到恢复”。

第二步：逐一分析选项。

A项：小文打完篮球又去踢了一会儿足球，二者都是较为剧烈的运动，并不能“更有效地消除疲劳，使体力尽快得到恢复”，不符合定义，排除；

B项：篮球课上，老师让同学们做50米折返跑，做折返跑不符合“通过转换运动练习或插一些放松动作作为休息手段”，不符合定义，排除；

C项：1000米达标测试前，教练先让大家活动手脚，活动手脚是进行热身，不符合“通过转换运动练习或插一些放松动作作为休息手段”，不符合定义，排除；

D项：排球课课间休息时，老师让大家踢了几分钟毽子符合“通过转换运动练习或插一些放松动作作为休息手段”、“更有效地消除疲劳，使体力尽快得到恢复”，符合定义，当选。

故正确答案为D。

52、B。

第一步：找出定义关键词。

相对评价：“个体成绩与团体成绩的相互比较”、“重视区分个体在团体中的相对位置和名次”；

绝对评价：“在被评价对象的集合之外”、“确定一个评价的客观标准”、“以评价对象是否达到该标准”。

第二步：逐一分析选项。

A项：花花的外语成绩是个体成绩，全班平均分数是团体的平均成绩，符合“个体成绩与团体成绩的相互比较”，符合“相对评价”的定义，不符合“绝对评价”的定义，排除；

B项：大华今年的体测成绩全部达标，是相对于已经制定好了的体测成绩达标线而言的，符合“在被评价对象的集合之外”、“确定一个评价的客观标准”、“以评价对象是否达到该标准”，符合“绝对评价”的定义，当选；

C项：小乔的绘画水平比去年有所提高，是相对于自己去年的绘画水平而言，不符合“在被评价对象的集合之外”、“确定一个评价的客观标准”、“以评价对象是否达到该标准”，不符合“绝对评价”的定义，排除；

D项：凯凯的期中成绩排名下降，是相对于全校考生成绩这个团体而言，符合“个体成绩与团体成绩的相互比较”，符合“相对评价”的定义，不符合“绝对评价”的定义，排除。

故正确答案为B。

53、B。

第一步：找出定义关键词。

“作为人们判断事物的依据”、“能影响人们的价值观和指导人们行为的各种类型的群体”。

第二步：逐一分析选项。

A项：士兵将军官当作自己的榜样，符合“作为人们判断事物的依据”，并用军官的行为标准规范自己的行动，符合“能影响人们的价值观和指导人们行为的各种类型的群体”，符合定义，排除；

B项：高中生向往的是大学生活，所以高中生群体不是“作为人们判断事物的依据”，不符合定义，当选；

C项：幼儿模仿成人的行为，说明幼儿已经将成人当做标准，符合“作为人们判断事物的依据”、“能影响人们的价值观和指导人们行为的各种类型的群体”，符合定义，排除；

D项：年轻学子们纷纷受到革命英雄事迹的鼓舞，说明他们已经将英雄当做自己的榜样，符合“作为人们判断事物的依据”、“能影响人们的价值观和指导人们行为的各种类型的群体”，符合定义，排除。

本题为选非题，故正确答案为B。

54、A。

第一步：找出定义关键词。

工具性支持：“运用人际关系作为手段”、“获得社会帮助”、“一种有形的或物质性的支持”；

表达性支持：“本身是手段也是目的”、“分享感受、发泄情绪和肯定自我与他人价值”。

第二步：逐一分析选项。

A项：同学帮助晓峰分析性格，指明其优点，符合“肯定他人价值”，符合表达性支持定义，当选；

B项：社区给低保户提供社区安保的岗位，提供岗位是一种有形的或物质性的支持，不符合“分享感受、发泄情绪和肯定自我与他人价值”，不符合表达性支持定义，排除；

C项：政府给残疾人提供免费康复医疗，提供免费医疗是一种有形的或物质性的支持，不符合“分享感受、发泄情绪和肯定自我与他人价值”，不符合表达性支持定义，排除；

D项：小林帮助好友照顾未成年子女，小林为好友的未成年子女提供了一种有形的或物质性的支持，而不是情感上的支持，不符合“分享感受、发泄情绪和肯定自我与他人价值”，不符合表达性支持定义，排除。

故正确答案为A。

55、C。

第一步：找出定义关键词。

功能障碍性悲哀：“因个人或家庭已经存在的或者已经察觉到的丧失，如人、财、物、名利、地位、身体某部分的丧失等”；

预感性悲哀：“个人或家庭将要发生的丧失引起的悲哀情绪”。

第二步：逐一分析选项。

A项：老王的好朋友去世，这是已经发生的事情，不符合“个人或家庭将要发生的丧失引起的悲哀情绪”，

不符合定义，排除；

B项：小红没有考上心仪的大学已经发生，这是已经发生的事情，不符合“个人或家庭将要发生的丧失引起的悲哀情绪”，不符合定义，排除；

C项：老刘担心儿子求职面试失败说明还没有发生，是将要发生的丧失，符合“个人或家庭将要发生的丧失引起的悲哀情绪”，符合定义，当选；

D项：小军被截肢已经发生，这是已经发生的事情，不符合“个人或家庭将要发生的丧失引起的悲哀情绪”，不符合定义，排除。

故正确答案为C。

56、D。

第一步：判断题干词语间逻辑关系。

面试是招聘的一个环节，二者是对应关系。

第二步：判断选项词语间逻辑关系。

A项：录取不是高考的一个环节，而是根据高考成绩的高低决定是否录取，与题干逻辑关系不一致，排除；

B项：方案不是宣传的一个环节，与题干逻辑关系不一致，排除；

C项：利润不是销售的一个环节，而是销售可能会产生利润，与题干逻辑关系不一致，排除；

D项：举证是审判的一个环节，二者是对应关系，与题干逻辑关系一致，当选。

故正确答案为D。

57、C。

第一步：判断题干词语间逻辑关系。

黑麦是制作面包的原材料，二者为原材料的对应关系。

第二步：判断选项词语间逻辑关系。

A项：冰川上面有冰雪，二者不是原材料的对应关系，与题干逻辑关系不一致，排除；

B项：蚕丝是丝绸的原材料，二者是原材料的对应关系，但顺序与题干相反，与题干逻辑关系不一致，排除；

C项：紫檀是制作桌子的原材料，二者为原材料的对应关系，与题干逻辑关系一致，当选；

D项：珍珠是一颗小沙粒或是小寄生物进入牡蛎体内而形成的，牡蛎是它的生存场所，不是原材料，与题干逻辑关系不一致，排除。

故正确答案为C。

58、D。

第一步：判断题干词语间逻辑关系。

磨炼意志是动宾结构，磨炼为动词，意志为名词。

第二步：判断选项词语间逻辑关系。

A项：仔细的校对是偏正结构，不是动宾结构，仔细为形容词，校对为动词，与题干逻辑关系不一致，排除；

B项：思想为名词，品德为名词，二者不是动宾结构，与题干逻辑关系不一致，排除；

C项：追求为动词，卓越为形容词，与题干逻辑关系不一致，排除；

D项：净化灵魂是动宾结构，净化为动词，灵魂为名词，与题干逻辑关系一致，当选。

故正确答案为D。

59、A。

第一步：判断题干词语间逻辑关系。

工人使用车床制造零部件，二者是职业和使用工具的对应关系。

第二步：判断选项词语间逻辑关系。

A项：司机通过出租车载客，二者是职业和使用工具的对应关系，与题干逻辑关系一致，当选；

B项：快递员派送包裹，包裹不是快递员的工具，与题干逻辑关系不一致，排除；

C项：歌手在舞台上演出，二者是职业和场所的对应，与题干逻辑关系不一致，排除；

D项：医生实施手术，二者是职业和行为的对应，与题干逻辑关系不一致，排除。

故正确答案为A。

60、C。

第一步：判断题干词语间逻辑关系。

沧海桑田比喻人世间事物变化极大，或者变化较快，形容时间久，手表是测量时间的工具，二者均与时间对应。

第二步：判断选项词语间逻辑关系。

A项：凿壁借光指在墙壁上凿个洞，借隔壁的烛光，电灯产生光线，二者均与光线有关，但是电灯不是测量光线的工具，与题干逻辑关系不一致，排除；

B项：一言九鼎形容说的话分量重，起决定作用，与重量无关，电子秤是测量重量的工具，与题干逻辑关系不一致，排除；

C项：遥不可及意思是非常遥远而不可到达，形容距离远，卷尺是测量距离的工具，二者均与距离对应，与题干逻辑关系一致，当选；

D项：一曝十寒意思是即使是最容易生长的植物，晒一天，冻十天，也不能生长，与温度无关，温度计是测量温度的工具，与题干逻辑关系不一致，排除。

故正确答案为C。

61、B。

第一步：判断题干词语间逻辑关系。

创新和改革为近义关系，和守旧是反义关系。

第二步：判断选项词语间逻辑关系。

A项：开朗和忧郁是反义关系，与题干逻辑关系不一致，排除；

B项：刻苦和勤奋为近义关系，和懒散是反义关系，与题干逻辑关系一致，当选；

C项：特立独行指有操守、有见识，不随波逐流；标新立异指提出新的见解；别具一格指另有一种风格。

三者均为近义关系，与题干逻辑关系不一致，排除；

D项：一意孤行指不接受别人的意见，完全按照自己的主观想法去做事情；广开言路指尽量给下面的人创造发表意见的条件；莫衷一是指意见有分歧，没有一致的看法。一意孤行和广开言路为近义关系，与莫衷一是没有必然联系，与题干逻辑关系不一致，排除。

故正确答案为B。

62、D。

第一步：判断题干词语间逻辑关系。

考官在考场监督考试，考场是场所，考试是一项活动，考官是考试的主导者，三者是对应关系。

第二步：判断选项词语间逻辑关系。

A项：会员在会场参加会议，会场是场所，会议是一项活动，但会员是参与者，不是主导者，与题干逻辑关系不一致，排除；

B项：狱警在监狱监管犯人，监狱是场所，犯人是被监管的对象，并不是一项活动，与题干逻辑关系不一致，排除；

C项：客人在酒店喝酒，酒店是场所，喝酒是一项活动，客人是喝酒的主体，不是喝酒的主导者，与题干逻辑关系不一致，排除；

D项：讲师在讲堂开展讲座，讲堂是场所，讲座是一项活动，讲师是讲座的主导者，三者是对应关系，与题干逻辑关系一致，当选。

故正确答案为D。

63、C。

第一步：判断题干词语间逻辑关系。

演讲有振奋人心、鼓舞人心的作用，第三词与前两词构成功能对应。

第二步：判断选项词语间逻辑关系。

A项：药水有杀菌、消毒的作用，第三词与前两词构成功能对应，保留；

B项：诗词中包含意境与寓意，前后为组成关系，与题干逻辑关系不一致，排除；

C项：音乐有触动人心、震撼人心的作用，第三词与前两词构成功能对应，保留；

D项：纪律是要求一定集体成员必须执行的规则，规矩多用来比喻标准法度，法规是法令、条例、规则和章程等法定文件的总称。前后不是功能对应关系，与题干逻辑关系不一致，排除。

比较A项和C项，题干振奋和鼓舞的对象都是人，C项触动和震撼的对象也是人，因此C项比A项更好，与题干更一致。

故正确答案为C。

64、A。

第一步：判断题干词语间逻辑关系。

人类学是社会科学，二者为种属关系，家庭是人类学的研究对象。

第二步：判断选项词语间逻辑关系。

A项：法理学是法学，二者为种属关系，制度是法理学的研究对象，与题干逻辑关系一致，当选；

B项：文学和历史学为两门学科，二者之间为并列关系，与题干逻辑关系不一致，排除；

C项：生物化学是生物学和化学的交叉学科，生物化学的研究对象不是原子，与题干逻辑关系不一致，排除；

D项：物理学是自然科学，二者为种属关系，但顺序反了，与题干逻辑关系不一致，排除。

故正确答案为A。

65、D。

逐一代入选项。

A项：养尊处优指生活在富贵优裕的环境中，与艰苦是反义词，穷困潦倒形容生活贫困，失意颓丧，与富裕是反义词，前后逻辑关系一致，保留；

B项：卧薪尝胆形容一个人忍辱负重，发愤图强，最终苦尽甘来，与艰苦没有必然逻辑关系，穷困潦倒形容生活贫困，失意颓丧，与失意是近义词，前后逻辑关系不一致，排除；

C项：夙兴夜寐形容非常勤奋，与艰苦没有必然的逻辑关系，穷困潦倒形容生活贫困，与厄运是近义词，前后逻辑关系不一致，排除；

D项：风餐露宿形容旅途或野外工作的辛苦，与艰苦是近义词，穷困潦倒形容生活贫困，失意颓丧，与落魄是近义词，前后逻辑关系一致，保留。

比较A、D两项：A项艰苦是贬义词，养尊处优是褒义词，而富裕是褒义词，穷困潦倒是贬义词，前后感情色彩反了；D项艰苦、落魄、风餐露宿、穷困潦倒都是贬义词，感情色彩一致，当选。

故正确答案为D。

66、A。

第一步：找出论点和论据。

论点：由于该市今年气温比去年同期要高，而高温的天气有利于蚊子的生长，这就使得今年的蚊子比往年

多。

论据：无。

本题只有论点，没有论据，削弱优先考虑削弱论点，即证明今年该市不是因为高温所以蚊子比往年多。

第二步：逐一分析选项。

A项：指出该市前年同期气温更高的时候蚊子不多，而今年比去年气温高，蚊子比往年多，即气温高的时候本市蚊子的数量也不一定多，通过反例证明气温高并不是蚊子比往年多的原因，直接削弱论点，当选；

B项：指出有部分居民觉得今年的蚊子不那么多，这只是部分居民的主观感觉，并不能证明今年蚊子数量的实际情况，无法削弱，排除；

C项：说的是邻近某市的蚊子数量，而论点说的是本市的蚊子数量，主体不一致，属于无关项，排除；

D项：指出蚊子所处环境的卫生是蚊子繁殖的影响因素，但题干中并未说明该市的卫生情况，不明确与该市今年蚊子比往年多是否相关，无法削弱，排除。

故正确答案为A。

67、B。

第一步：找出论点和论据。

论点：黑熊与人类关系很近。

论据：除了猿类，黑熊与人类基因更相似。此外，黑熊在日常行为中会表现出一种人类才会有的“利他主义”，这意味着它们为了群体更大利益会好好照顾同类。

论据说的是黑熊的基因和行为，论点说的是黑熊与人类的关系很近，论据和论据讨论的话题不一致，优先考虑拆桥的削弱方式。

第二步：逐一分析选项。

A项：并非只有人类才有利他主义，是对题干“人类才会有的利他主义”的削弱，否定论据，保留；

B项：黑熊照顾同类只是出于本能，说明不能根据黑熊的这种行为就认为它与人类的关系近，拆桥选项，可以削弱，保留；

C项：黑熊照顾同类并非为了群体利益，是对题干“这意味着它们为了群体更大利益会好好照顾同类”的削弱，否定论据，保留；

D项：有利他主义行为的动物不仅仅是黑熊，与论点讨论的黑熊与人类关系这个话题无关，不能削弱，排除。

比较A、B、C三项，拆桥的力度强于否定论据，故排除A、C项。

故正确答案为B。

68、C。

第一步：找出论点和论据。

论点：容错机制应该提供给本身正处于创新能力高峰期的青年科学家，而不是已取得较高学术成就的院士。

论据：无。

本题讨论的是容错机制应该提供给青年科学家而不是院士，没有论据，可以通过容错机制给青年科学家带来的好处来加强论点。

第二步：逐一分析选项。

A项：该选只是说为什么有些地方会把容错机制提供给院士，没有提到青年科学家，无关选项，不能加强，排除；

B项：该项讨论的是青年科学团队经过努力仍没拿下科研项目，论点讨论的是容错机制应该提供给青年科学家，话题不一致，不能加强，排除；

C项：该项说明科研容错机制提供给青年科学家的好处，补充论据，可以加强，当选；

D项：该项强调的是过多的资源提供给院士，论点讨论的是容错机制提供给院士，话题不一致，不能加强，排除。

故正确答案为C。

69、B。

第一步：找出论点和论据。

论点：听莫扎特的音乐可以有效提高人们在智力测试中的得分。

论据：研究者招募了一批学生并分成三组，要求每人完成智力测试，但在测试前有10分钟的准备时间；这期间，第一组听了莫扎特的乐曲，第二组听了普通流行音乐，第三组没有听任何音乐。之后让受试者答题，结果显示：第一组受试者得分明显比后两组要高。

本题通过一个实验来得出论点“听莫扎特的音乐可以有效提高人们在智力测试中的得分”，因此可以通过说明受试者基础不一样来削弱论据。

第二步：逐一分析选项。

A项：该选只说了第一组受试者喜欢莫扎特的音乐，但没有提到对智力测试得分有什么影响，无关选项，不能削弱，排除；

B项：该项说明第一组智力测试比后两组高是因为本身智力水平高，相当于受试者基础不一样，削弱论点，当选；

C项：该项只提到了受试者在进行智力测试时较为紧张、焦虑，但没有说会影响智力测试得分，无关选项，不能削弱，排除；

D项：该项讨论的是智力情况，论点讨论的是智力测试的得分，话题不一致，不能削弱，排除。

故正确答案为B。

70、D。

第一步：找出论点和论据。

论点：食用转基因植物是不会发生基因突变的。

论据：转基因植物的基因具有植物属性，若不将其转变为动物属性的基因，即使特意将其转入动物细胞内，也不会有任何活性。

本题论据讨论的是转基因植物的基因若不将其转变为动物属性的基因，即使在动物细胞内也不会有任何活性。论点讨论的是食用转基因植物是不会发生基因突变的。论据和论点讨论的话题不一致，因此可以通过在食用没有活性的基因和基因突变之间搭桥来加强。

第二步：逐一分析选项。

A项：该项只说了转基因植物的基因没有转变为动物属性的基因，但是没有说转基因植物的基因被食用是否还会有活性，不明确选项，不能加强，排除；

B项：该项说的是食用的转基因植物的基因没有活性，但没有说是否会发生基因突变，不明确选项，不能加强，排除；

C项：该项说的是转基因植物的基因没有被转入动物细胞内，论点讨论的是食用转基因植物是不会发生基因突变的，话题不一致，排除；

D项：该项说明食用没有活性的基因不会发生基因突变，在论点和论据之间进行了搭桥，可以加强，当选。

故正确答案为D。

71、C。

第一步：找出论点和论据。

论点：红茶是抗氧化效果最好的茶。

论据：研究者采用体外穴位间电位实时监测法，测试红茶、乌龙茶和绿茶三种茶汤的摄入对人体经络的体表电位影响后发现：红茶引起的经络体表电位影响最大，作用时间最长，这可能与茶汤颗粒最小有关系。

本题的论点说的是红茶是抗氧化效果最好的茶，论据是实验中红茶引起的经络体表电位影响最大，这可能与红茶茶汤颗粒最小有关系，二者话题不一致，加强优先考虑搭桥，即证明茶汤颗粒大小与抗氧化有关。

第二步：逐一分析选项。

A项：指出人体经络的体表电位测试受个体差异影响过大，对实验测试选择的方法是否科学提出质疑，证明论据的实验结果可能不准确，不能加强，排除；

B项：指出具有打嗝效应的茶叶往往被奉为上等茶，上等茶与抗氧化效果之间不存在必然的关系，属于无关项，排除；

C项：指出茶汤的抗氧化性强弱取决于其成份颗粒的大小，在颗粒的大小与抗氧化性强弱之间建立联系，属于搭桥项，当选；

D项：指出体外实验的抗氧化活力分析结果在临床医学上不能确定，说明论据中的实验结果在临床医学上

不能确定，属于不明确项，排除。

故正确答案为 C。

72、B。

第一步：找出论点和论据。

论点：适量献血有助于预防冠心病，预防衰老。

论据：研究者对 278 名 42 岁至 60 岁的男性进行追踪研究，发现其中献过血的人患冠心病的比例比未献过血的少 10%。同期另一项研究也表明：定期适量地献血可以降低血液粘稠度，促进血液循环。

本题论点说的是适量献血与冠心病以及衰老之间的关系，论据是两项研究结果，第一项追踪研究发现的是献血与冠心病之间的关系，与论点话题一致；另一项研究说的是定期适量献血与血液粘稠度之间的关系，与论点话题不一致，加强优先考虑搭桥，即在血液粘稠度与冠心病或衰老之间建立联系。

第二步：逐一分析选项。

A 项：说的是铁元素与冠心病风险之间的关系，而论点说的是适量献血与冠心病以及衰老之间的关系，话题不一致，属于无关项，排除；

B 项：指出血液过浓（血液粘稠度高）会导致“氧化作用”加快，而氧化是老化生病的基础，通过“氧化作用”在血液粘稠度与衰老之间建立联系，属于搭桥项，当选；

C 项：说的是口服抗衰老药物和食物可以达到抗衰老的效果，而论点说的是适量献血与冠心病以及衰老之间的关系，话题不一致，属于无关项，排除；

D 项：指出献血越多，越能刺激造血器官保持旺盛的造血功能，论点中说的是适量献血，而不是献血越多越好，且无法确定造血器官保持旺盛的造血功能与冠心病以及衰老是否存在关系，无法加强，排除。

故正确答案为 B。

73、A。

第一步：找出论点和论据。

论点：人类在摄入肉食时进化出的免疫机制延长了人类的寿命。

论据：当人类的祖先开始更多地摄入肉食后，他们就渐渐进化出了对抗肉食中病菌的免疫机制。

本题的论据和论点说的都是人类在摄入肉食时进化出的免疫机制与人类寿命之间的关系，二者话题一致，削弱优先考虑削弱论点。

第二步：逐一分析选项。

A 项：指出食物更丰富是人类寿命更长的原因，直接否定了论点，当选；

B 项：说的是有些素食主义者不吃肉，寿命也很长，但不明确素食主义者是否具有人类在摄入肉食时进化出的免疫机制，不明确选项，无法削弱，排除；

C 项：指出其他灵长类动物的祖先也摄入肉食，而题干中说的是当人类的祖先开始更多地摄入肉食进化出

的免疫机制，并不仅仅是摄入肉食，话题不一致，无法削弱，排除；

D项：指出灵长类的免疫机制应该是一样的，出现“应该”，因此不明确事实上其他灵长类动物的免疫机制和人类是否一致，属于不明确项，排除。

故正确答案为A。

74、B。

第一步：找出论点和论据。

论点：“科技”层面的理想主义和探究精神往往被剥离了，而“科技”就只剩下实用主义的“术”了。

论据：人们习惯于把“科学”和“技术”合在一起使用，谓之为“科技”。

本题通过人们把“科学”和“技术”合在一起使用，得出论点“科技”层面的理想主义和探究精神往往被剥离了，只剩下实用主义的“术”。二者话题不一致，削弱优先考虑拆桥，即证明“科学”和“技术”合在一起使用不代表“科技”层面的理想主义和探究精神被剥离或者“科技”就只剩下实用主义的“术”。

第二步：逐一分析选项。

A项：指出科技中的科学和技术无法被剥离，而论点中说的是“科技”层面的理想主义和探究精神被剥离，话题不一致，无法削弱，排除；

B项：指出“科学”和“技术”合用不等于剥离探究精神，否定了论据和论点间的联系，属于拆桥项，当选；

C项：指出科学并不能等同于理想主义和探究精神，而论点说的是“科技”层面的理想主义和探究精神被剥离，并不是在研究科学是否等同于理想主义和探究精神，话题不一致，无法削弱，排除；

D项：指出科学追求实用性并没有错，论点是在说“科技”只剩下实用主义的“术”，并不是科学追求实用性是否正确，话题不一致，无法削弱，排除。

故正确答案为B。

75、A。

第一步：翻译题干。

① 小孙老师 \rightarrow ¬小胡画家

② 小钱是老师或小孙是老师

③ ¬小胡画家 \rightarrow ¬小杜司机

④ 小杨水手 \rightarrow 小杜司机

①③可以递推出：⑤小孙老师 \rightarrow ¬小杜司机

第二步：分析选项。

题干条件中只有②与小钱有关，若要得出小钱是老师的结论，那么必须得到小孙不是老师。

根据条件⑤逆否可知，若要推出小孙不是老师，则小杜是司机；根据条件④可知，当小杨是水手可以推出小杜是司机。

故正确答案为 A。

76、A。

根据题意，假设该单位购买 A、B 耗材的件数分别为 x 、 y ，则 $50x + 70y = 710$ ，即 $5x + 7y = 71$ 。因 x 、 y 均为正整数，则 $5x$ 的尾数为 0 或 5。

当 $5x$ 的尾数为 0，则 $7y$ 的尾数为 1， y 的尾数为 3，若 $y = 3$ ， $5x = 71 - 3 \times 7$ ， $x = 10$ ， $x > y$ ，所购耗材中 A 的件数占比超过一半，排除；若 $y = 13$ ， $7 \times 13 = 91 > 71$ ，排除；

当 $5x$ 的尾数为 5，则 $7y$ 的尾数为 6， y 的尾数为 8，若 $y = 8$ ， $5x = 71 - 8 \times 7$ ， $x = 3$ ， $x < y$ ，所购耗材中 A 的件数占比不到一半，正确；

则共购买 A、B 耗材 $= x + y = 3 + 8 = 11$ 件。

故正确答案为 A。

77、B。

设中型卡车的数量为 x ，则小型卡车的数量为 $6x$ ，大型卡车的数量为 $n - x - 6x = n - 7x$ ；根据最大载货量为 $20n$ 可列方程： $36(n - 7x) + 30x + 16 \times 6x = 20n$ ；解得 $n = \frac{63}{8}x$ ，则中型卡车数量与大型卡车数量之比为： $\frac{x}{\frac{63}{8}x - 7x} = \frac{8}{7}$ ，即 1~1.5 倍之间。

故正确答案为 B。

78、D。

总计获胜 2 场或 3 场即可出线，分类讨论：

若总计获胜 3 场，则甲、乙两名选手均获胜，概率为 $40\% \times 70\% \times 70\%$ ；

若总计获胜 2 场，可分为乙胜 2 场或甲、乙各胜 1 场，概率为

$$(1 - 40\%) \times 70\% \times 70\% + 40\% \times C_2^1 \times 70\% \times (1 - 70\%);$$

所求概率为

$$40\% \times 70\% \times 70\% + (1 - 40\%) \times 70\% \times 70\% + 40\% \times C_2^1 \times 70\% \times (1 - 70\%) = 70\% \times (70\% + 2 \times 40\% \times 30\%) = 65.8\%$$

。

故正确答案为 D。

79、C。

设方阵最外层每边人数为 n ，则有 $4n - 4 = 60$ ， $n = 16$ 人。根据方阵的性质，相邻两层每边数量少 2，即相

邻两侧人数相差 8 人，可得方阵从外到内人数依次为：60、52、44、36、28、20、12、4。则男生总人数 = 60 + 44 + 28 + 12 = 144 人，女生总人数 = 52 + 36 + 20 + 4 = 112 人，因此男生比女生多 144 - 112 = 32 人。

故正确答案为 C。

80、B。

根据题意，要想被选出的这名扶贫干部走访户数尽可能多，则其他扶贫干部走访的总户数应尽可能少，且最多有 3 名扶贫干部走访的户数完全相同。已知 $49 \div 3 = 16 \cdots 1$ ，则可将所有扶贫干部分为 17 个组，前 16 个组每组 3 人，第 17 组只有 1 人，同一组每人走访的户数完全相同，可令第 1 组每人走访 3 户，第 2 组每人走访 4 户 ····· 第 16 组每人走访 18 户，此时前 16 组（共 48 人）走访的总户数最少，为 $\frac{3+18}{2} \times 16 \times 3 = 504$ 户，第 17 组（只有 1 人）走访的户数最多，为 $530 - 504 = 26$ 户，则任选 1 名扶贫干部，当周最多走访了 26 户贫困户。

故正确答案为 B。

81、C。

根据题干“2018 年 12 月末 ····· 比 2016 年 12 月末增长”，结合选项为百分数，可判定本题为间隔增长率问题。定位材料第一段，“月末人民币存款余额 177.52 万亿元，同比增长 8.2%，····· 比上年同期低 0.8 个百分点。”可得 2018 年 12 月末同比增长率 = 8.2%，2017 年 12 月末同比增长率 = 8.2% + 0.8% = 9%。根据间隔增长率公式 $r_{\text{间}} = r_1 + r_2 + r_1 \times r_2 = 8.2\% + 9\% + 8.2\% \times 9\% \approx 17.9\%$ ，与 C 选项最接近。

故正确答案为 C。

82、D。

根据题干“2017 年 12 月末 ····· 比 ····· 高多少万亿元”，可判定本题为基期和差问题。定位材料第一段和第四段，“2018 年 12 月末，本外币存款余额 182.52 万亿元，同比增长 7.8%。”“2018 年 12 月末，本外币贷款余额 141.75 万亿元，同比增长 12.9%。”根据公式： $\text{基期} = \frac{\text{现期}}{1 + \text{增长率}}$ 可知，所求为 $\frac{182.52}{1 + 7.8\%} - \frac{141.75}{1 + 12.9\%} \approx \frac{182.52}{1.08} - \frac{141.75}{1.13} \approx 169 - 125.4 = 43.6$ 万亿元，与 D 选项最接近。

故正确答案为 D。

83、C。

根据题干“2018 年 1~11 月 ····· 月均增量在以下哪个范围内”，可判定本题为现期平均数问题。定位材料第二段，“2018 年全年人民币存款增加 13.4 万亿元，····· 12 月份，人民币存款增加 916 亿元”，可知 2018 年 1-11 月份人民币存款增加 = 13.4 万亿 - 0.0916 万亿 ≈ 13.31 万亿。代入公式：平均数

$$= \frac{\text{总数}}{\text{月份个数}} = \frac{13.31 \text{ 万亿}}{11} = 1.21 \text{ 万亿}, \text{ 在 C 选项范围内。}$$

故正确答案为 C。

84、D。

定位材料第五段可知：住户部门短期贷款增加 2.41 万亿元，中长期贷款增加 4.95 万亿元；非金融企业及机关团体短期贷款增加 4982 亿元（即为 0.4982 万亿元），中长期贷款增加 5.6 万亿元。则 2018 年增加金额最高的是非金融企业及机关团体中长期贷款（5.6 万亿元），对应 D 项。

故正确答案为 D。

85B。

A 项：定位材料第三段和最后一段，并根据公式，基期 $= \frac{\text{现期}}{1 + \text{增长率}}$ ，可知：2017 年 12 月末，外币存款余额 $= \frac{7275 \text{ 亿美元}}{1 - 8\%} \approx 7908 \text{ 亿美元}$ ；外币贷款余额 $= \frac{7948 \text{ 亿美元}}{1 - 5.2\%} \approx \frac{7948 \text{ 亿美元}}{0.95} \approx 8366 \text{ 亿美元}$ ，即外币存款余额低于外币贷款余额，错误；

B 项：定位材料第四段，2018 年 12 月末人民币贷款余额同比增长 13.5%，增速比上年同期高 0.8 个百分点。则 2017 年 12 月末人民币贷款余额增速 $= 13.5\% - 0.8\% = 12.7\% < 13\%$ ，正确；

C 项：定位材料第五段可知，2018 年全年人民币贷款增加 16.17 万亿元，住户部门贷款增加 7.36 万亿元。根据公式，比重 $= \frac{\text{部分}}{\text{整体}} = \frac{7.36}{16.17} < \frac{1}{2}$ ，错误；

D 项：定位材料第五段可知，2018 年 12 月份，人民币贷款增加 1.08 万亿元，同比多增 4995 亿元。则 2017 年 12 月份人民币贷款增加量 $= 1.08 \text{ 万亿} - 0.4995 \text{ 万亿} < 1.5 \text{ 万亿}$ ，错误。

故正确答案为 B。

86、C。

根据题干“2018 年 均创造市场规模”，结合材料时间为 2018 年，可判定此题为现期平均数问题。定位文字材料第二段“2018 年 12 月末我国网民视频用户规模达 7.25 亿”，定位表格内容第一行最后一列可得，2018 年视频内容市场规模为 1871.3 亿元，则所求 $= \frac{\text{市场规模}}{\text{人数}} = \frac{1871.3}{7.25} \approx 258 \text{ 元/人}$ ，符合 C 选项范围。

故正确答案为 C。

87、B。

根据题干“2018 年 6 月末 比 2017 年年底增长”，结合选项为百分数，可判定此题为增长率计算问题。定位文字材料第一段“截至 2018 年 6 月末，我国网民视频用户规模达 6.09 亿，较上年末增加 3014 万人 用户规模增长率较整体网民增速高 1.4%”，根据公式增长率

$= \frac{\text{增长量}}{\text{现期} - \text{增长量}} = \frac{3014\text{万}}{6.09\text{亿} - 3014\text{万}} \approx \frac{0.3\text{亿}}{6.09\text{亿} - 0.3\text{亿}} \approx 5.2\%$ ；由此求得网民视频用户的增长率为5.2%，则整体网民的增速为5.2% - 1.4% = 3.8%，与B项最接近。

故正确答案为B。

备注：材料中描述“用户规模增长率较整体网名增速高1.4%”，此处表述不够规范，应为“用户规模增长率较整体网名增速高1.4个百分点”。若考生将高1.4%理解为用户规模增长率较整体网名增速的增长率为1.4%，则答案为5.1%，无正确答案。

88、C。

根据题干“2016-2018年……的占比”，结合选项为升降的变化情况，可判定本题为两期比重比较问题。定位表格材料可得：2016-2018年视频内容行业市场规模分别为889.0亿元、1224.7亿元、1871.3亿元，网络直播市场规模分别为228.5亿元、440.6亿元、516.2亿元。根据比重 $= \frac{\text{部分}}{\text{总体}}$ ，所求占比

$= \frac{\text{网络直播市场规模}}{\text{视频内容行业市场规模}}$ ，所以2016-2018年的占比分别为 $\frac{228.5}{889.0}$ ①、 $\frac{440.6}{1224.7}$ ②、 $\frac{516.2}{1871.3}$ ③。比较式①与式②， $\frac{228.5}{889.0}$ ① $\approx \frac{220 \times 2}{890 \times 2} = \frac{440}{1780} < \frac{440.6}{1224.7}$ ②；比较式②与式③， $\frac{440.6}{1224.7}$ ② $\approx \frac{440 \times 1.5}{1200 \times 1.5} = \frac{660}{1800} > \frac{516.2}{1871.3}$ ③。式②最大，因此这三年中2017年占比最大，即比重变化趋势为先升后降。

故正确答案为C。

89、B。

A项：定位文字材料第二段可得：“2018年网民平均每天用手机上网增加1小时，其中短视频平均使用时长同比增加20分钟”。根据公式：增长贡献率 $= \frac{\text{部分增长量}}{\text{总体增长量}}$ ，短视频的增长贡献率 $= \frac{20\text{分钟}}{1\text{小时}} = \frac{1}{3} > 30\%$ ，即超过三成，正确；

B项：定位文字材料第二段可得：2018年12月末我国网民视频用户规模达7.25亿；定位柱状图材料：2018年短视频用户规模为6.48亿，短视频用户规模占比 $= \frac{6.48\text{亿}}{7.25\text{亿}} \approx 89\%$ ，不足九成，错误；

C项：定位柱状图材料：2018年短视频用户规模为6.48亿，网络直播用户规模为3.97亿，短视频用户规模是网络直播的 $\frac{6.48\text{亿}}{3.97\text{亿}} \approx 1.6\text{倍} > 1.5\text{倍}$ ，正确；

D项：定位表格材料，2018年短视频市场规模为467.1亿元，2017年为55.3亿元，则2018年短视频市场规模是2017年的 $\frac{467.1\text{亿}}{55.3\text{亿}} > 8$ ，超过8倍，即翻了3番以上，正确。

本题为选非题，故正确答案为B。

90、B。

①：题干表述“平均每上网10分钟，就有超过1分钟是在刷短视频”，即短视频的使用时长占总上网时长

的比重 $> \frac{1}{10} = 10\%$ 。定位文字材料第二段可得：截至 2018 年 12 月末短视频使用时长占网民总上网时长的 11.4%，占比 $> 10\%$ ，正确；

②：定位表格材料可得：2014-2018 年网络视频付费比例分别为 11.7%、17.0%、35.5%、42.9%、53.1%，增长的幅度分别为 5.3 个百分点、18.5 个百分点、7.4 个百分点、10.2 个百分点，由于没有 2013 年的数据，所以 2014 年的增幅无法确定，所以不能判定 2016 年增长最快，错误；

③：定位文字材料第二段可得：2018 年我国新网民对短视频、网络直播的使用率分别为 53.2%、34.6%，短视频使用率比网络直播高 $53.2\% - 34.6\% = 18.6$ 个百分点，正确。

说法正确的为 2 个。

故正确答案为 B。

91、A。

分析各句特点，①句出现指代词“这种新团体”，可知前文应提及和“新”相关的概念，回到文段，仅 b 句前出现“新的社会坐标体系”，故根据指代词衔接，①句应填入 b 空，排除 B、D 两项。②句论述了《消费心理学》中的一部分内容，从消费心理学角度论证了消费对人的自我感知和个性品质的影响，回到文段，可发现 c 句前讲到“从心理学的角度看，这种身份认同和自我表达的方式也有实验和理论支撑”，是从心理学的角度来分析“身份认同和自我表达方式”，填入 c 空衔接恰当，排除 C 项。③句论述的是身份的变动与现代生活的关系，填入 a 空衔接恰当。

故正确答案为 A。

【文段出处】《消费人格》

92、C。

根据题干可知，题目问的是作者举出“职场新人”的例子想要表达的观点，例子是对观点进行解释说明的，故观点应该在例子的前面。根据例子前“一个人扮演新的或者不熟悉的角色时，消费定义自我的作用就显得很重要”以及“没有完整的自我定义的人倾向于通过获得以及展示相关标志性符号来实现这种个性塑造”可知，作者举出职场新人的例子想要说明一个人通过消费品来进行自我定义，对应到 C 项。

A 项“社会角色”概念缩小，且没有体现出“自我定义”，排除。

B 项“他者评价”与“职场新人”文段并未涉及，无中生有，排除。

D 项“特殊情景”对应第一个例子的内容，排除。

故正确答案为 C。

【文段出处】《消费人格》

93、D。

A项，第1段讲的是“身份认同从社会经济阶层认同转为消费认同”，而选项讲的是“从消费认同转为社会经济阶层认同”，与文意相悖，排除。

B项，根据第3段“新团体并不是用年龄、种族、职业等决定社会经济阶层的客观指标来划分的”可知，职业不是风格化消费时代划分团体的指标之一，与文意相悖，排除。

C项，根据最后一段“当消费者以生活方式为依据寻求身份认同的时候，意味着他在购买商品和文化上有决策权”可知，该项表述过于绝对，排除。

D项，根据最后一段“西方进入消费社会·····而是关注消费品的符号意义”可知，该项表述正确，当选。

故正确答案为D。

【文段出处】《消费人格》

94、A。

文章首段强调身份认同从社会经济阶层认同转为消费认同的话题，接下来两段详细地解释了是如何通过消费建立身份认同的，后文说明了这种通过消费认同建立起来的新团体就是新的社会坐标体系，即生活方式，并且论述了这种“生活方式”带来的身份认同的理论支撑以及作用，文段最后强调这种“生活方式”的转向的重要意义，故文章的关键词应该是消费、身份认同、生活方式，A项符合文意，当选。

B项，“个性表达”不是文章重点，排除。

C项，“多元化”文段并未涉及，无中生有，排除。

D项，“人格”不是文段强调的重点，排除。

故正确答案为A。

【文段出处】《消费人格》

95、D。

文段首先通过回顾2018年的新群体指明社会学出现了重要转向，即身份认同从社会经济阶层认同转为消费认同。接着文段以发达国家的经历为参考进一步说明，进入消费社会后出现分化，开始进入风格化消费的时代。随后文段表明当今的新的社会坐标体系就是以消费建立身份认同、进行自我表达的生活方式，并举例说明这种方式在人们社交过程中产生的积极影响。最后文段表明这种探索生活方式的转向非常重要，并说明原因，即生活方式本身就是自己安排自己生活的消费模型，说明这种以消费建立认同的生活方式意味着消费者具有决策权，可以谋划出更符合自己个性的生活。故可知，整个篇章围绕风格化消费的时代，探索以消费建立认同的生活方式展开，说明能够自己安排自己生活的这种消费模型的诸多好处。故文章最可能围绕风格化消费时代的消费模型进行探讨，对应D项。

A项，未提及主题词“消费”，且“时下流行”在文章中并未体现，排除。

B项，“演变历史”非文章重点，文章重在论述当下消费的生活方式，排除。

C项，“社会阶层的流动趋势”非文章重点，排除。

故正确答案为D。

【文段出处】《消费人格》

96、B。

文章第4段指出“幼儿教育之所以区别于小学教育，有其本质的不同”，随后通过第5、6段进行具体论述，故上述内容是针对“严禁教授小学课程内容”展开的论述，同时也纠正了“‘小学化’教学方式”，故①、②均有所讨论，保留。文章第10、11段讲述“在正确的时间窗口给孩子安排恰当的学习内容，才会取得事半功倍的效果。所以，幼儿园绝不应该是将幼儿关在教室进行统一管理的‘幼稚监狱’”，对应任务③，即整治“小学化”教育环境。④句中“教师资质能力不合格”和⑤句中“小学坚持零起点教学”文段均未提及，排除。

故正确答案为B。

【文段出处】《幼儿园“小学化”，怎么治？》

97、C。

卢梭的观点出现在第6段段首，该段后面提到幼儿园阶段还要锻炼儿童学会忍受痛苦，提到儿童的自由是有限的，尾句用“所以”表示总结，指出要保证儿童享受到童年该有的自由，故卢梭的观点就是为了说明要给孩子留下自由，对应C项。

A项，根据“幼儿园阶段，还要锻炼儿童学会忍受伴随自由玩耍和探索带来的痛苦”可知，“锻炼忍受痛苦的能力”与卢梭的观点形成并列，并非卢梭的观点本身，排除。

B项，“适应能力”文段未涉及，无中生有，排除。

D项，“看护式教育”文段未涉及，且该段强调了儿童要自由成长，排除。

故正确答案为C。

【文段出处】《幼儿园“小学化”怎么治？分清孩子“刚需”，切忌父母攀比》

98、C。

A项，根据第3段“幼儿活泼好动、充满童真的好奇心和想象力，很容易在强调顺从和纪律的统一活动中被抑制，这会很大程度上阻碍幼儿通过充分运用各种感官和整个身体来认知外部世界、建构自我”可知，“严格的纪律”不利于“构建自我”，该项表述错误，排除。

B项，根据第8段“而不是过度发展儿童与眼前的需要没有直接关系的‘将来有用的能力’”可知，该项表述错误，排除。

C项，根据第9段“在孩子进行游戏和运动时，大脑会产生神经滋养因子”可知，该项表述正确，当选。

D项，根据第5段可知，“核心在于传承传统东方艺术”文段未涉及，无中生有，排除。

故正确答案为C。

【文段出处】《幼儿园“小学化”怎么治？分清孩子“刚需”，切忌父母攀比》

99、B。

A项，根据第10段“能利用自己的‘敏感期’进行主动学习“”在正确的时间窗口给孩子安排恰当的学习内容，才会取得事半功倍的效果”可知，关注孩子的敏感期符合作者的观点，排除。

B项，根据第7段“不要满足他们超出自身能力的需求”可知，该项表述与作者观点相悖，当选。

C项，根据第6段“还要锻炼儿童学会忍受伴随自由玩耍和探索带来的痛苦，因为人生中必然还会有更大痛苦等在后面”可知，支持孩子试错符合作者的观点，排除。

D项，根据第5段“进而将其内化为幼儿主动探索的学习动力以及稳定的人格发展”可知，“积极调动幼儿的自主学习能力”表述无误，排除。

本题为选非题，故正确答案为B。

【文段出处】《幼儿园“小学化”怎么治？分清孩子“刚需”，切忌父母攀比》

100、D。

A项，“概念的产生及其内涵”对应第4段的内容，文段已涉及，排除。

B项，根据第4段“幼儿教育之所以区别于小学教育，有其本质的不同。幼儿园教育的任务并不是完成知识和技能上的特定目标，而是促进幼儿的精神成长”可知，“本质不同”文段已涉及，排除。

C项，“专项治理开展的背景”为第1段中一些幼儿园存在的“小学化”倾向，文段已涉及，排除。

D项，文章在第10自然段指出“不同年龄段的孩子，由于各器官发育的差异，学习不同的技能或行为模式时会打开不同的‘时间窗口’”，但是并没有介绍不同“时间窗口”对应的学习内容，文段未涉及，当选。

本题为选非题，故正确答案为D。

【文段出处】《幼儿园“小学化”怎么治？分清孩子“刚需”，切忌父母攀比》

