

2020 年四川宜宾事业单位第二次考试招聘
《公共知识》试题

公考通网校

www.chinaexam.org



公考通 APP



微信公众平台

2020年四川宜宾事业单位第二次考试招聘《公共知识》试题

一、言语理解与表达。本部分包括表达与理解两方面的内容。请根据题目要求，在四个选项中选出一个最恰当的答案。

1、我国虽然已经建立了环境公益诉讼制度，符合条件的社会组织可以提起公益诉讼，要求污染者承担生态环境损害赔偿责任，也出现了一些“天价”赔偿的案例，例如江苏泰州的1.6亿生态环境损害赔偿案，腾格里沙漠的5.69亿生态环境损害赔偿案。但由于社会组织整体能力有限，完全依靠这些民间的力量来追究生态环境损害赔偿责任，显然是_____。

填入画横线部分最恰当的一项是：（ ）

- A、抱薪救火
- B、无济于事
- C、螳臂挡车
- D、杯水车薪

2、面对当前技术和市场竞争日益激烈、复杂的局面，_____在国际金融大背景下改变我国新材料技术发展的被动局面，变得更加迫切。

填入画横线部分最恰当的一项是（ ）。

- A、除非
- B、尤其
- C、尽管
- D、然而

3、从一开始，网络的开拓者们就相信，如果互联网要变成一个全球化的体系，一个开放合作和透明的管理模式是_____的，而这种模式基于自愿采纳原则，因为分享是它最大的_____。

填入画横线部分最恰当的一项是：（ ）

- A、必不可少 回报
- B、与生俱来 亮点
- C、不可或缺 创新
- D、事半功倍 动力

4、当“中国制造”穿越国界潮水般涌向世界各国的时候，当“中国模式”被越来越多的发展中国家_____的时候，世界把目光投向这个_____、焕发蓬勃青春魅力的“古老文明大国”，是再自然不过的事情。

填入画横线部分最恰当的一项是（ ）。

- A、交口称赞 一日千里

- B、津津乐道 日新月异
- C、赞不绝口 历史悠久
- D、啧啧称奇 生意盎然

5、对于社会性动物人类来说，社交的重要性_____，而社交活动中必不可少的技能就是要认清别人的脸。不幸得脸盲症的话，真是会_____。

填入画横线部分最恰当的一项是：（ ）

- A、昭然若揭 见笑于人
- B、无庸赘述 贻笑大方
- C、不言而喻 窘态百出
- D、显而易见 羞愧难当

6、当代中国共产党人以划时代的实践创新和理论创新，_____了习近平新时代中国特色社会主义思想，系统回答了“新时代坚持和发展什么样的中国特色社会主义”、_____了理论上的又一次飞跃。

填入画横线部分最恰当的一项是：（ ）

- A、完成 实现
- B、构建 把握
- C、树立 完成
- D、创立 实现

7、旅行是人类生存的需要，是有基因基础的行为。今天，旅行能让人们增长见识，缓解紧张情绪，让人们感到更加快乐。科学家还发现，旅行能_____神经连接，_____大脑功能。

填入画横线部分最恰当的一项是：（ ）

- A、提升 增强
- B、增进 提升
- C、强化 整合
- D、促进 更新

8、诗人爱颂梅花，画家喜画梅花，乐于表现在积雪的老枝上绽放出的朵朵红花，有意无意地表现了古老而多灾多难的中华民族在严酷的环境中，凭借_____的生命力，始终_____地追求真善美的理想。

填入画横线部分最恰当的一项是：（ ）

- A、顽强 坚持不懈
- B、旺盛 持之以恒
- C、充沛 义无反顾
- D、蓬勃 锲而不舍

9、建设现代化经济体系，必须贯彻新发展理念。进入新时代，以新发展理念为_____内容的习近平新时代中国特色社会主义思想，正引领着中国经济巨轮_____，驶向高质量发展的宽阔海洋。()

- A、重点 一往无前
- B、核心 乘风破浪
- C、主要 劈波斩浪
- D、中心 激流勇进

10、研究发现，睡眠存在障碍与很多疾病有着难以_____的联系，有时候通过改善睡眠状态，可连带对另一种疾病的治疗起到_____的功效。

填入画横线部分最恰当的一项是：()

- A、区分 釜底抽薪
- B、割裂 一石二鸟
- C、确认 投石问路
- D、分割 正本清源

11、下列选项中，画横线的成语使用不恰当的一项是()。

- A、A. 跨境电商飞速发展的同时，行业暴露出的一些问题也不容小觑。
- B、近日，媒体曝出某款软件存在安全漏洞，且厂家在获知漏洞细节后没有采取任何补救措施，对漏洞置之不理，任由其存在。
- C、这是一个时不我待的时代，每个人都在努力寻找成功的捷径。
- D、快递公司旗下的部分营业网点帮助某假鞋厂商伪造快递信息，国内发货摇身一变成了海外发货。

12、法国著名语言作家拉封丹有一则寓言：北风和南风比试，看谁能把一个行路人的大衣吹掉。北风呼呼猛刮，行路人紧紧裹住大衣，北风无奈于他。南风徐徐吹动，温暖和煦，行路人解开衣扣，脱衣而行，南风获胜。这个寓言意在告诉人们()。

- A、具体问题具体分析
- B、方法得当柔可克刚
- C、工欲善其事，必先利其器
- D、实践是检验真理的唯一标准

13、下列选项中，没有歧义的一项是()。

- A、三个学校的校长参加座谈
- B、这个苹果不大好吃
- C、天快黑了，自行车还没修好，修车的急坏了
- D、小张和小陈在商场买东西

14、下列句子没有语病的一句是（ ）。

- A、白衣天使奋战在抗击非典的第一线，他们动人的事迹和牺牲精神在广大人民心中传扬
- B、在阅读文学作品的过程中，使我明白了许多做人的道理，感悟了人生的真谛
- C、我们要与自然和谐相处，保护好属于我们人类的家园——地球
- D、那蝉声在晨光朦胧中很分外轻逸，似远似近，似近似远，又似有似无

15、下列选项中，画横线的成语使用正确的一项是（ ）。

A、旅游业已成为当地经济发展的支柱产业，这里巧夺天工的自然美景闻名天下，每年都吸引大量游客前来观赏。

B、进入工业革命时代后，民众生活明显改变，咖啡成下里巴人的重要食品。当时，工人生活环境恶劣，工作时间长，咖啡成为保持精力的必需品。

C、马克思、恩格斯认为，“全部历史的过程”不是由那些自命不凡的思想家或少数杰出人物所决定，而是“决定于活生生的人民群众本身的发展”。

D、近年来发生的多起搀扶老人反被讹诈的事件，使许多人面对摔倒的老人变得犹豫不决，期期艾艾，这不禁让人感慨信任危机已经出现。

16、研究表明：把在电动跑步机上 45 分钟的锻炼改为到附近公园慢跑，可以减少将近 1 公斤的二氧化碳排放量；不用洗衣机甩干衣服，而是让其自然晾干，这可以减少 2.3 公斤的二氧化碳排放量；在午餐休息时间和下班后关闭电脑及显示器，可以将这些电脑的二氧化碳排放量减少三分之一；改用节水型沐浴喷头，不仅可以节水，还可以使热水沐浴所导致的二氧化碳排放量减少一半。

作者通过这段文字最可能想表达的意思是（ ）。

- A、自然的生活方式能够节能
- B、节能意识十分重要
- C、普通民众可以对节能做出贡献
- D、节能必须从一点一滴做起

17、我们虽然不难从中国的政治文化中找到“引咎辞职”的历史渊源，但目前我们推行的“引咎辞职”主要还是受到现代西方政治文明影响的结果。

这段文字表明（ ）。

- A、中国政治文化中很早就存在“引咎辞职”
- B、中西的“引咎辞职”之间存在很大差异
- C、目前我国的“引咎辞职”与古代完全不同
- D、中国的政治受到现代西方政治文明的影响

18、电子发票作为政府提供公共服务的一种方式，代替传统的纸质发票是时代发展的必然趋势，且在经济社会生活中有诸多利好。首先，电子发票的使用，契合了经济社会发展的信息化、互联网化和数字化的趋势。其次，电子发票有利于推动政府职能部门公共服务治理方式的改革，方便纳税人的同时也提高了征税管理水平。此外，电子发票还可以降低整个社会征税成本，节省办税时间。但是，对于这样一项好政策，却在实践层面中出现了一些问题，比如有人认为打印成本转嫁给了消费者，财务人员认为难辨真伪等。

这段文字主要说明了（ ）。

- A、电子发票的优势和弊端
- B、电子发票代替纸质发票是必然趋势
- C、电子发票在实践层面中出现的问题
- D、电子发票是一种政府公共服务方式

19、哲人有言，如果从肯定开始，必将以问题告终；如果从问题开始，必将以肯定结束。全面深化改革的理论创新，首先就是一种“以问题为导向”的认识论。“主要的困难不是答案，而是问题”。在改革深水区，能否准确发现、深刻分析前进道路上的各种矛盾和问题，是检验理论水平和治理能力的重要标准。

这段文字的主旨是（ ）。

- A、全面深化改革注重理论创新
- B、肯定与问题的辩证关系
- C、全面深化改革以问题为导向
- D、干部能力的高低在于发现问题的多少

20、在电视剧创作方面，长期以来都是导演处于核心地位，而对编剧缺乏足够的重视，剧本创作基本采取了“闭门造车”的方式，对电视剧内容题材的研究很少，形式单一，题材和体裁缺乏周期性变化，与生活 and 民众需求脱节，无法体现观众所具有的核心价值。

这段文字反映了电视剧产业发展存在的问题是（ ）。

- A、编剧环节薄弱
- B、题材没有变化
- C、制作方式单一
- D、与生活脱节

21、一些人弃守职业道德底线，归根到底是幸福生活观的迷失。生活的真义在于安宁与幸福，“平生不做亏心事，半夜不怕鬼敲门”，说的就是这个道理。就心理健康而言，这样的生活是一种很高的品质。当我们把职业道德的价值理念发扬到一定的高度与境界，给社会带来公正、给他人送去温暖，我们的内心也必定拥有幸福感。在这个意义上，被职业道德滋养的人，生活中自然会感受到幸福快乐。

这段文字意在说明（ ）。

- A、生活的真正意义在于安宁与幸福
- B、发扬职业道德有利于拥有幸福感
- C、守住职业道德应从自己内心开始
- D、信守职业道德是一种很高的品质

22、我国当代快速城市化的一个明显问题是地方文化特色逐渐丧失。城市的文化特色是城市竞争力的根本所在，各城市在千百年的发展中形成了丰富的地方文化和各具特色的城市风貌，这些历史文化特色是城市的文化竞争力和经济竞争力的主要来源，也是人类文明的重要组成部分。保护好这些历史文化特色，就是在保护人类文明。

这段文字意在说明（ ）。

- A、快速城市化与城市的文化保护存在冲突
- B、保护城市的文化特色意义十分重大
- C、文化特色是城市竞争力的重要体现
- D、城市的文化特色丧失的速度非常惊人

23、中国接入因特网以来，互联网信息技术得到迅猛发展，在网络技术、移动芯片、智能终端、云计算、大数据、卫星导航等多个领域实现了重大突破，取得了一批显著的成就，网络技术自主创新能力显著增强、智能终端制造业加快赶超、不断培育新技术新应用形成新业态。但应该看到，与世界先进水平相比，我们还存在一定差距。目前世界局势波诡云谲，中国必须掌握核心技术，在新时代才能避免受制于人，掌握我国互联网发展的主动权。

这段文字意在说明：（ ）

- A、核心技术突破才是一个国家科技实力的彰显
- B、我们与世界先进水平之间依然存在一定差距
- C、互联网发展的主动权应掌握在我们自己手里
- D、新时代更需实破互联网核心技术这个“命门”

24、老百姓上了网，民意也就上了网，网络空间是亿万民众共同的精神家园，要想画好同心圆，离不开网络空间的建设和维护。习近平指出，网络空间天朗气清、生态良好，符合人民利益。网络空间乌烟瘴气、生态恶化，不符合人民利益。

这段文字接下来最可能讲的是（ ）。

- A、建设和维护网络空间的措施
- B、人民利益的本质体现
- C、构建网络空间的必然性
- D、民意上网对政府部门的要求

25、如果仅从文物价值来看，纸质版的古籍文献的确不适宜大规模地向读者开放，否则，因为频繁翻阅以及由此带来的细菌侵入，必定会在很大程度上影响它们的保存。但如果从史料价值来看，它却本应该向社会开放，因为只有这样，古籍的文献价值才能得到充分实现，学术研究也才可能取得长足的进步。

这段文字重在说明古籍文献（ ）。

- A、需要民众参与研究
- B、保护技术有待提高
- C、是否开放是一个难题
- D、文物属性更应受到重视

26、“木桶理论，短板效应”的意思是一个由很多木板箍成的木桶，如果一块木板很长，并不能多盛水，而有一块木板很短的话，它的最大盛水量就只能达到最短木板的上沿。著名教授陈运鹏把制约游泳成绩的八个因素比做木板，_____。

填入画横线部分最恰当的一项是（ ）。

- A、只有八个因素都突出，才能迅速提高运动员的整体成绩
- B、如果有一个因素欠缺，那将影响运动员的整体成绩
- C、只有一个因素很突出，并不能迅速提高运动员的整体成绩
- D、如果八个因素都欠缺，必将影响运动员的整体成绩

27、在一天八小时的工作时间里，真正有效的工作时间平均六个小时左右。如果一个人工作不太用心，则很可能一天的有效工作时间只有四个小时；但如果另一个人特别努力，绝大部分心思都投注在工作上，即使下班时间，脑子里还在不断思考工作上的事情，产生新的创意，思索问题的解决方案等，同样一天下来，可能可以累积相当于十二个小时的工作经验。长期如此，则两个人同样工作十年之后，前者可能只累积相当于六七年的工作经验，但后者却已经拥有相当于是二十年的工作经验。

这段文字主要强调的是（ ）。

- A、习惯
- B、方法
- C、态度
- D、经验

28、产业结构的多元化，使农村法制宣传教育难组织。近年来，随着改革开放进程的加快，社会主义市场经济体制在农村的逐步确立，农村产业结构发生了一系列变化，单一务农的生产经营格局被打破，个体、私营经济的迅猛发展，使农民从业趋于多样化，除传统的农、林、牧、副、渔等产业外，从事二、三产业的人员比例逐渐增多，在各行各业都有农民一显身手。这种纷繁复杂的从业新格局给农村法制宣传教育提出了新的课题。多种经济成份并存的农村新格局，使广大农民没有大量的时间去参加集中的、有系统的法制学习。

对以上文字内容理解准确的是（ ）。

- A、农村法制宣传教育难组织
- B、农村法制宣传教育难落实
- C、农村法制宣传难以深入
- D、农民学法、用法意识欠缺

29、诗歌的面貌并不完全取决于作者人品的高下，而是与作者的学力素养、心灵的敏感程度有更为直接的关系。换句话说，_____。典型的例子就是晋代的潘岳，他虽然有“拜路尘”的卑劣行径，但其《闲居赋》一文却展现了一份清雅独绝的隐逸情怀。

填入画横线部分最恰当的一项是（ ）。

- A、一个品格并不高尚的人同样有可能创作出动人的诗篇
- B、人格是否高尚并不是决定作品质量高下的唯一要素
- C、一些杰作的作者反而更擅长掩饰自己的真实品格
- D、“知人知面不知心”的情况在创作领域尤为常见

30、①诚如朱寿桐教授所指出，从现代到古典、从思想到文学、从叙事到抒情、从汉族到民族、从文化到宗教、从中国到外国、从心理到地理、从空间到时间……

②几乎生命所能感触到的维度，尽在作者的学术表达之中。

③令这一部皇皇巨制阅读起来，如同进入穿越时空的旅行。

④杨义先生学术代表作自选集《中国文化的精神》——涵盖了作者几十年之间研究领域五年一转、十年一换的学术轨迹。

⑤正是杨义先生对古今中外学术资源的组合、启动、对话，让我们领略到他学术的创意之美。

⑥我们可随时通过杨义先生的文字，与不同的思想巨匠平等对话，感受智慧心灵的律动。

将上述 6 个句子重新排序，语序正确的是：

- A、①③⑤⑥④②
- B、⑥④⑤②①③
- C、②⑥④①⑤③
- D、④①②⑤③⑥

31、①透过中华文化发展史，不难发现，中华文化在几千年的演进过程中，虽历经劫难，但每次都能发扬光大、传承至今

②根据英国著名学者汤因比的著述，人类文明史上曾经存在 26 个文明形态

③可见，中华民族传统文化历久弥新的关键就在于其中蕴含着能够保持旺盛生命力的最根本的精神基因

④这种稳定与新生的辩证统一，是中华优秀传统文化的生命力所在

⑤中华民族最根本的精神基因深藏于中华民族文化的深层结构之中，具有相对恒久的稳定性，并且能够在新的时代条件下发出新的光彩

⑥其他古老文明或中断或湮灭，唯有中华文化体系没有中断而延续至今

将以上 6 个句子重新排列，语序正确的是（ ）。

- A、③①②⑥⑤④
- B、①②⑤④⑥③
- C、⑤④①②⑥③
- D、②⑥①③⑤④

32、①或者是重峦叠嶂，或者是几座小山配合着竹子花木，全在乎设计者和匠师们生平多阅历，胸中有丘壑，才能使游览者攀登的时候忘却苏州城市，只觉得身在山间。

②有些园林池沼宽敞，就把池沼作为全园的中心，其他景物配合着布置。

③假山的堆叠，可以说是一项艺术而不仅是技术。

④苏州园林里都有假山和池沼。

⑤假如安排两座以上的桥梁，那就一座一个样，决不雷同。

⑥至于池沼，大多引用活水。

⑦水面假如成河道模样，往往安排桥梁。

将以上 7 个句子重新排列，排序正确的一项是（ ）。

- A、④①⑥③②⑦⑤
- B、④③①⑥②⑦⑤
- C、③①⑥②⑦⑤④
- D、②⑦⑤④③①⑥

二、数量关系。在这部分试题中，每道题呈现一段表述数字关系的文字，要求你迅速、准确地计算出答案。

33、13， 7， 5， 7， 13， （ ）

- A、15
- B、18
- C、21
- D、23

34、21， 22， 43， 65， 108， （ ）

- A、121
- B、149
- C、173

D、181

35、-2, -1, 0, 7, 26, ()

A、49

B、51

C、63

D、81

36、7, 8, 15, 17, 18, 35, 37, 38, ()

A、49

B、55

C、61

D、75

37、0, 0, 2, 6, 12, ()

A、18

B、19

C、20

D、21

38、-1, -2, -1, 2, 7, ()

A、12

B、14

C、16

D、18

39、15, 16, 19, 21, 23, 26, 27, ()

A、28

B、29

C、30

D、31

40、1, 32, 81, 64, 25, ()

A、12

B、10

C、8

D、6

41、3, 7, 13, 21, 31, ()

A、35

B、37

C、43

D、49

42、2, 2, 3, 4, 5, 6, 7, 8, 11, ()

A、10

B、9

C、8

D、7

43、某学校五年级有4个班，不算甲班有131人，不算丁班有134人，乙、丙两班总人数比甲、丁两班少1人。则4个班的总人数有()人。

A、177

B、178

C、257

D、258

44、一艘游轮逆流而行，从A到B需要6天；顺流而行，从B到A需要4天，若不考虑其他因素，一块塑料漂浮物从B到A需要()天。

A、18

B、36

C、24

D、42

45、地铁工程在地下某1000m路段施工，两头并进，一侧用盾构机施工，每天前进3m，工作五天，休息一天进行检修；另一侧用工人挖掘轮岗不休，每天前进1m，则需()天能将此段打通。

A、282

B、285

C、286

D、288

46、甲、乙两人在400m跑道上比赛。甲起跑时，乙已跑出20m，若甲跑八步的路程乙只需要跑五步，但乙跑两步的时间甲能跑四步，则甲跑到终点时，乙距终点还有()米。

A、30

B、40

C、50

D、60

47、从 $1.2.3 \cdots \cdots 30$ ，这 30 个数中，取出若干个数，使其中任意两个数的积都不能被 4 整除，则最多可取（ ）个数。

A、14

B、15

C、16

D、17

48、某学校要从十名候选人中投票选出参加化学竞赛的选手，现规定每位投票人必须从这 10 人中任选两位投票，则至少要有（ ）位投票人参与投票，才能保证有不少于 10 位投票人投了相同两位候选人的票。

A、382

B、406

C、451

D、516

49、现有 26 株树苗，要分植于 5 片绿地上，若使每片绿地上分得树苗数各不相同，则分得树苗最多的绿地至少可分得（ ）株树苗。

A、8

B、7

C、6

D、5

50、甲乙丙三名羽毛球选手于某天练习中分别用了 A、B、C 三种，羽毛球总数为 56 个，若 $A: B: C$ ，那么乙选手所用的羽毛球数是（ ）个。

A、8

B、9

C、12

D、16

51、小张忘了朋友的手机号的最后两位，只记得手机号的倒数第一位是奇数，则小张要保证打通朋友的电话，最多要拨打（ ）次。

A、90

B、50

C、45

D、20

52、时针和分针在6点整反向成一直线，问它们下一次反向成直线要过（ ）小时。

A、6/11

B、1

C、12/11

D、15/11

三、判断推理。本部分包括图形推理、定义判断、类比推理和逻辑判断四种类型的试题，在四个选项中选出一个最恰当的答案。

53、①我想，这是对读书意义的深刻体悟和精辟总结；②我们的社会难以传承深邃的智慧、伟大的精神；③读书不仅仅是为了生存，更是为了充实我们的精神世界，提升我们的生命质量；④缺少书籍的滋养，我们的精神世界会是一片荒芜和狼藉；⑤读书是门槛最低的高贵举动；⑥我们的文化也会缺乏不断向前发展的动力。

()

A、③①⑥④②⑤

B、④②⑥①③⑤

C、⑤③①④⑥②

D、⑤①③④②⑥

54、人类增强技术就是利用生物医学技术、智能技术、神经科学技术、信息技术和纳米技术等高新技术手段使健康人类的机体功能或能力超出其正常范围，从而使人类的样貌、寿命、人格、认知和行为等能力发生根本性变化并具有全新能力的一种技术手段。其目的是显著提高人类美好生活的质量。

下列不属于人类增强技术的是（ ）。

A、演员张某用药剂延缓衰老

B、医生建议老刘去做心脏搭桥手术

C、医生将传感器植入老城大脑提高其记忆力

D、小王为了增加自己的身高服用药物

55、软科学是一门新兴的综合性科学，综合运用自然科学、社会科学以及数学和哲学的理论和方法，解决现代科学技术发展而带来的各种复杂社会问题，研究经济、科学、技术、管理、教育等社会环节之间的内在联系及其发展规律，从而为它们的发展提供优化的方案和决策。

下列不属于软科学的是（ ）。

A、心理学

B、管理学

C、预测学

D、决策学

56、当年幼的藏犬长出牙齿并能撕咬时，主人就把它们放到一个没有食物和水的封闭环境里，让这些幼犬自相撕咬，最后剩下一只活着的犬，这只犬称为獒。据说十只犬才能产生一只獒。这种现象被称为犬獒效应。

下列能够体现犬獒效应的是（ ）。

A、强强联合，互利共赢

B、鹬蚌相争，渔翁得利

C、物竞天择，适者生存

D、浴火重生，凤凰涅槃

57、机会成本是指从事某一种业务而损失别的业务的代价，也可以说是由于经营了某项业务而放弃了除此项业务之外的最好收益业务的损失。

下列属于机会成本的是（ ）。

A、农民为了养猪放弃养鸡的收益

B、农民养猪对猪饲料的投入

C、农民贷款养猪支付的利息

D、农民养猪对猪舍的投入

58、存疑时有利于被告原则是指在刑事诉讼中遇到事实无法查清或查清事实所需成本过高的情况，依照有利于被告的原则判决。

根据上述定义，下列表现符合该原则的是（ ）。

A、检察机关认为被告人犯罪情节显著轻微，决定免于起诉

B、法院在认定被告人犯有数罪或一罪之间存在疑问时，发回公安机关补充侦查

C、因缺少直接证据证实被告人有罪，法院对被告人做出无罪判决

D、无法确证某犯罪行为是否超过追诉时效时，应当追诉

59、新经济是指在经济全球化和信息技术革命的带动下的一种新的经济发展模式和增长方式，其基本特征是以信息和新技术为基础的高新科技产业。

下列属于新经济的是（ ）。

A、潮汐能产业

B、纺织业

C、钢铁制造业

D、餐饮业

60、操作：手册（ ）

- A、指挥：乐谱
B、老师：教学
C、诗人：诗歌
D、作家：书稿
- 61、生死：存亡（ ）
A、轻重：缓急
B、亲疏：长幼
C、真伪：对错
D、好坏：优劣
- 62、白羊：黑羊（ ）
A、低价：价格
B、蓝天：冬天
C、季刊：月刊
D、广州：苏州
- 63、构思：定稿（ ）
A、行驶：抛锚
B、鸣枪：警告
C、开学：典礼
D、起跑：冲线
- 64、三心：两意（ ）
A、五脏：六腑
B、朝令：夕改
C、惊世：骇俗
D、信誓：旦旦
- 65、努力：成功（ ）
A、原告：被告
B、耕耘：收获
C、城市：福利
D、扩招：失业
- 66、涨停：欣喜（ ）
A、失恋：醉酒

- B、升职：庆祝
- C、降价：抢购
- D、畅通：舒畅

67、() 对于 湿地 相当于 稀土 对于 ()

- A、候鸟：工业
- B、生态：资源
- C、雨水：黄金
- D、沼泽：矿产

68、“道德”对于() 相当于() 对于“贪污”

- A、占道经营 刑法
- B、助人为乐 社会规范
- C、红杏出墙 制裁
- D、骂人 法律

69、半径：周长()

- A、时间：速度
- B、压力：压强
- C、路程：距离
- D、成本：利润

70、很多自称是职业足球运动员的人，尽管日常生活中的很多时间都在进行足球训练和比赛，但其实并不真正属于这个行业，因为足球的比赛和训练并不是他们主要的经济来源。

上面这段文字在推理的过程中做的假设是()。

- A、职业足球运动员的技术水准和收入水平都比业余足球运动员要高得多
- B、经常进行足球训练和比赛是成为职业球员的必由之路
- C、一个运动员除非他的大部分收入来自比赛和训练，否则不能称为职业运动员
- D、有一些经常进行足球训练和比赛的人们并不真正属于职业运动员行业

71、有一天，张三，李四，王五在一起，互相指责别人说谎话，张三指责李四说谎话，李四指责王五说谎话，王五指责张三和李四都说谎话（当然都是指他们现在所说的话）。

请问，从他们的指责中推论，() 说真话。

- A、张三
- B、李四
- C、王五

D、都是真话

72、甲乙丙丁四人的车分别是白色，银色，蓝色和红色。在问到他们各自车的颜色时，甲说：“乙的车不是白色。”乙说：“丙的车是红色的。”丙说：“丁的车不是蓝色的。”丁说：“甲，乙，丙三人中有一个人的车是红色的，而且只有这个人说的是实话。”

如果丁说的是实话，那么以下说法正确的是（ ）。

- A、甲的车是白色的，乙的车是银色的
- B、乙的车是蓝色的，丙的车是红色的
- C、丙的车是白色的，丁的车是蓝色的
- D、丁的车是银色的，甲的车是红色的

73、台风是大自然最具破坏性的灾害之一，有研究表明：通过向空中喷洒海水水滴，增加台风形成区域上空云层对日光的反射，那么台风将不能聚集足够的能量，这一做法将有效阻止台风的前进，从而避免更大程度的破坏。上述结论的成立需要补充以下哪项作为前提？（ ）。

- A、喷洒到空中的水滴能够在云层之上重新聚集
- B、人工制造的云层将会对邻近区域的降雨产生影响
- C、台风经过时，常伴随着大风和暴雨等强对流天气
- D、台风前进的动力来源于海水表面日光照射所产生的热量

74、血液中的高浓度脂肪蛋白含量的增多，会增加人体组织吸收过多的胆固醇的能力，从而降低血液中的胆固醇。有些人通过有规律的体育锻炼和减肥，能明显地增加血液中高浓度脂肪蛋白的含量。

以下哪项作为结论从上述题干中推出最为恰当（ ）。

- A、有些人通过有规律的体育锻炼降低了血液中的胆固醇，则这些人一定是胖子
- B、有些人可以通过有规律的体育锻炼和减肥来降低血液中的胆固醇
- C、体育锻炼和减肥是降低血液中高胆固醇的最有效的方法
- D、不经常进行体育锻炼的人，特别是胖子，随着年龄的增大，血液中出现高胆固醇的风险越来越大

75、“闪婚”是指男女双方恋爱不到半年就结婚。某研究所对某市法院审理的所有离婚案件作了调查。结果显示，闪婚夫妻三年内起诉离婚的比例远远高于非闪婚夫妻。由此，该研究机构认为闪婚是目前夫妻离婚的一个重要原因。

下列哪项如果为真，最能削弱以上论证？（ ）

- A、调查发现，离婚最快的夫妻往往不是闪婚夫妻
- B、到该市民政部门办理的协议离婚案件占该市离婚案件总量的70%
- C、调查显示，闪婚夫妻婚后感情更加融洽
- D、调查显示，恋爱时间过长的夫妻离婚率高于闪婚夫妻

76、过度工作和压力都会不可避免地导致失眠症。现在所有的管理人员都有压力。尽管医生反复提出警告，但大多数公司的管理人员每周工作仍然超过六十小时，而其他工作人员每周仅工作四十小时。只有每周工作超过五十小时的员工才能得到一定的奖金。

从上述观点可以得出的结论是（ ）。

- A、许多公司员工的大部分奖金给了管理人员
- B、公司管理人员比任何别的员工更容易患失眠症
- C、大多数得到一定奖金的公司管理人员患有失眠症
- D、没有每周仅仅工作四十小时的公司管理人员患有失眠症

77、有氧运动能提高心肺功能，能减肥、降血脂、降糖，更能优化人体的自主神经调节，如迷走神经和交感神经的调节。从原理上讲，自主神经系统的平衡调节是健康的重要保障，很多心脑血管药物研究都是围绕神经系统调节机制展开的。

如果下列各项为真，则哪一项最能支持上述观点？（ ）

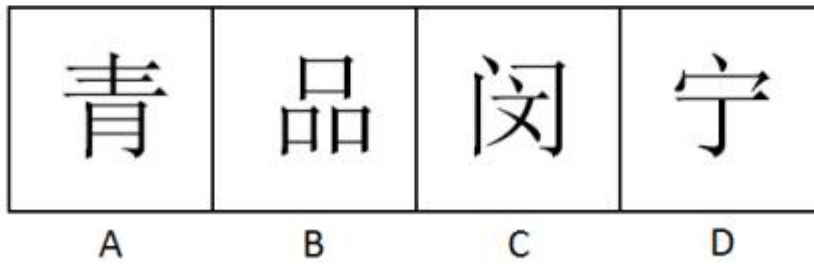
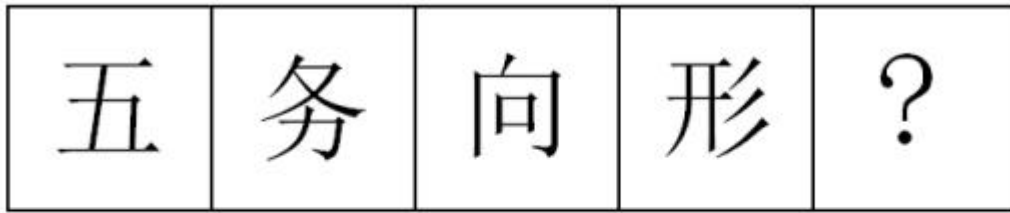
- A、有氧运动能优化人体的迷走神经调节
- B、有氧运动对身体健康有重要作用
- C、自主神经系统的平衡调节是健康的重要保障
- D、很多心脑血管药物与神经系统调节机制有关

78、北极海冰的消失意味着太阳光线反射率的降低，从而致使全球气温进一步上升，因此，有科研人员预测，海冰的消失会使得海豹灭绝。

下列选项如果为真，最能反映上述观点的是？（ ）

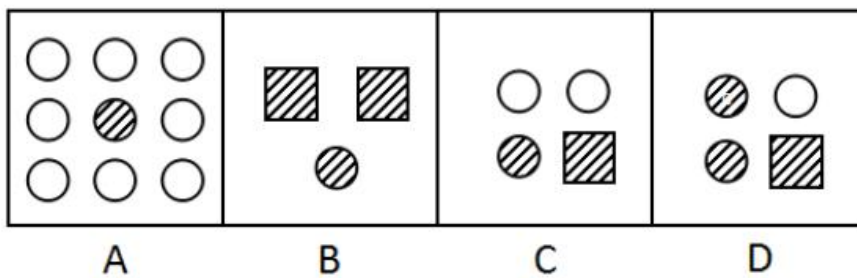
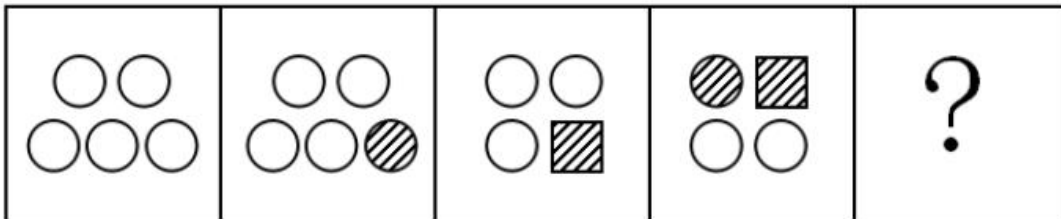
- A、全球气温上升的幅度越来越大
- B、太阳反射率降低对人的影响更大
- C、海豹并非只有北极生存
- D、受气候影响，海豹的死亡率大大上升

79、从给出的选项中，选择最合适的一个填入问号处，使之呈现一定的规律性（ ）。



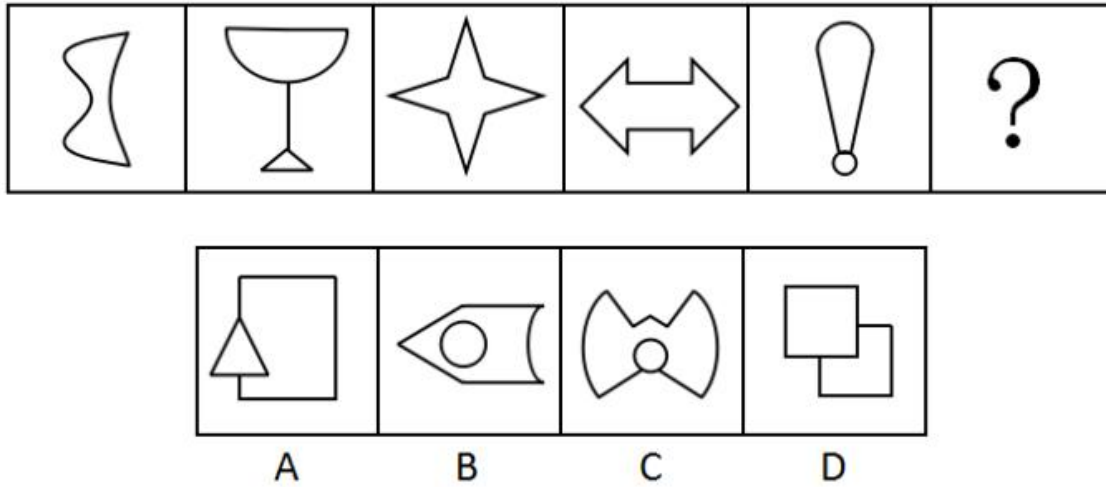
- A、A
- B、B
- C、C
- D、D

80、从所给四个选项中，选择最合适的一个填入问号处，使之呈现一定的规律性（ ）。



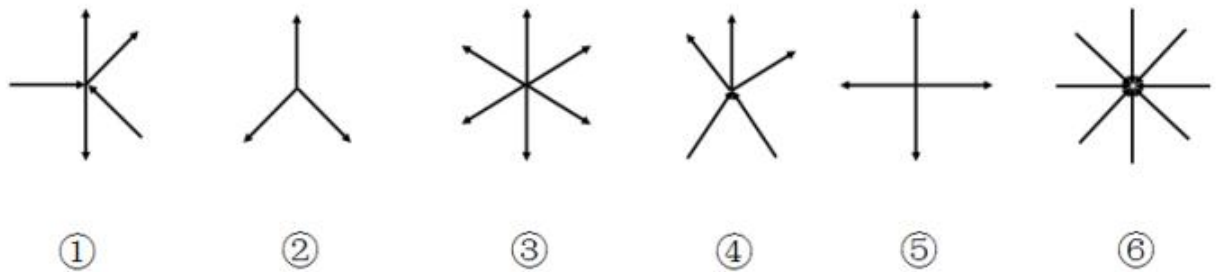
- A、A
- B、B
- C、C
- D、D

81、从所给四个选项中，选择最合适的一个填入问号处，使之呈现一定的规律性（ ）。



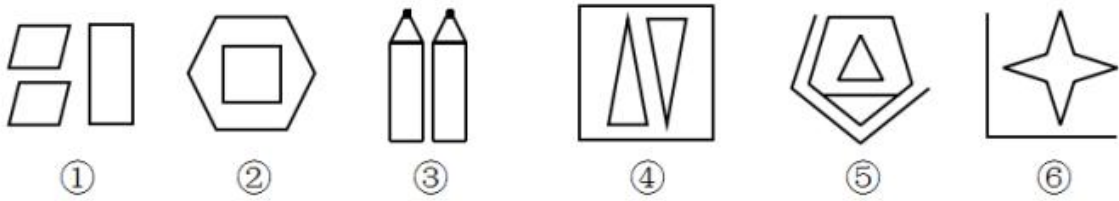
- A、A
- B、B
- C、C
- D、D

82、把下面的六个图形分为两类，使每一类图形都有各自的共同特征或规律。分类正确的选项是（ ）。



- A、①②③，④⑤⑥
- B、①③④，②⑤⑥
- C、①③⑤，②④⑥
- D、①④⑥，②③⑤

83、把下面的六个图形分为两类，使每一类图形都有各自的共同特征或规律。分类正确的选项是（ ）。



- A、①②③，④⑤⑥
 B、①②⑥，③④⑤
 C、①③⑤，②④⑥
 D、①⑤⑥，②③④

四、资料分析。所给出的图、表、文字或综合性资料均有若干个问题要你回答。你应根据资料提供的信息进行分析、比较、计算和判断处理。

(一)

2019年一季度，A省建筑企业完成建筑业总产值1524.75亿元，同比增长9.7%，其中，建筑业企业在外省完成产值458.97亿元，增长2.1%，占全省建筑业总产值的30.1%。从建筑业总产值构成看，一季度建筑工程产值1321.60亿元，同比增长10.9%，占全部建筑业总产值比重为86.7%，较去年同期提高0.9个百分点；安装工程产值106.18亿元，下降4.3%；其他产值96.98亿元，增长11.4%。

2019年一季度，A省建筑业新签订合同额、新开工面积双双实现快速增长。全省建筑企业签订合同额为10058.45亿元，同比增长12.8%，其中，本年新签合同额为2113.08亿元，增长28.5%，增速较去年同期提高9.3个百分点。全省建筑企业房屋施工面积33155.19万平方米，增长6.4%，其中，本年房屋新开工面积5505.74万平方米，增长14.8%，增速低于去年同期0.7个百分点。

2019年一季度，全省建筑业企业期末从业人员数168.02万人，增长7.7%，其中，工程技术人员为25.05万人，增长0.9%。

84、2018年一季度，A省建筑业企业完成建筑业总产值约（ ）亿元。

- A、1236.84
 B、1389.93
 C、1424.75
 D、1558.97

85、2018年一季度，A省建筑业企业在本省完成建筑业总产值约（ ）亿元。

- A、759.53
 B、940.40
 C、1265.78

D、567.91

86、2019年一季度，从建筑业总产值构成看，安装工程产值和其他产值共计（ ）亿元。

A、203.16

B、223.64

C、243.78

D、263.25

87、2018年一季度，A省建筑业企业新签合同额增速为（ ）。

A、9.5%

B、15.3%

C、19.2%

D、23.8%

（二）

在以2015年11月1日零时为标准时点进行的全国1%人口抽样调查中，江苏最终样本量占全省常住人口总数的0.94%。调查显示：2015年11月1日零时江苏常住人口为7973万人，同以2010年11月1日零时为标准时点进行的第六次全国人口普查相比，增加107万人，增长1.36%。

全省常住人口中，0~14岁人口为1064万人，占13.35%；15~64岁人口为5910万人，占74.13%；65岁及以上人口为999万人，占12.53%。同第六次全国人口普查相比，0~14岁人口的比重上升0.34个百分点，15~64岁人口的比重下降1.97个百分点，65岁及以上人口的比重上升1.64个百分点。

全省常住人口中，大专及以上学历文化程度人口为1230万人，高中（含中专）文化程度人口为1356万人；初中文化程度人口为2741万人；小学文化程度人口为1744万人。

88、以2015年11月1日零时为标准时点进行的人口抽样调查中，江苏最终样本为（ ）。

A、75万人

B、79万人

C、82万人

D、86万人

89、2010年第六次全国人口普查时，江苏0~14岁人口比重比65岁及以上人口（ ）。

A、少0.48个百分点

B、少2.12个百分点

C、多0.48个百分点

D、多2.12个百分点

90、两次调查的5年间，江苏常住人口中65岁及以上人口增加（ ）。

- A、142 万人
- B、107 万人
- C、116 万人
- D、99 万人

91、2015 年 11 月 1 日零时江苏常住人口中，高中（含中专）及以上文化程度人口占（ ）。

- A、15.43%
- B、17.01%
- C、32.43%
- D、41.66%

92、下列说法不正确的是（ ）。

- A、两次调查的 5 年间，江苏常住人口年平均增加 21 万人
- B、两次调查的 5 年间，江苏常住人口中 15~64 岁人口下降了 1.97%
- C、两次调查的 5 年间，江苏常住人口中 65 岁及以上人口的增长率高于其他年龄段
- D、2015 年 11 月 1 日零时江苏常住人口中，小学文化程度以下（不含小学）人口为 902 万人

参考答案

1、文段首先指出我国已经建立了环境公益诉讼制度，社会组织可以提起公益诉讼要求污染者赔偿，并通过案例说明，紧接着通过“但”转折，指出社会组织的能力有限，所填入词语表现出社会组织起到的作用小。D项“杯水车薪”指用一杯子水去救一车着了火的柴草，比喻力量小，解决不了问题，符合文意，当选。

A项“抱薪救火”比喻用错误的方法去消除灾祸，结果使灾祸反而扩大，与文意不符，排除；B项“无济于事”比喻对于事情没有帮助或益处，与前文文意相悖，排除；C项“螳臂挡车”比喻不正确估计自己的力量，去做办不到的事情，必然招致失败，与文意不符，排除。

故正确答案为D。

2、文段强调的是面对当前局势，我国新材料技术发展非常迫切，所填入词语承接前文的局面，表现出形势更加被动，B项“尤其”表示更进一步，通常强调该词语后所述事物，即“国际金融大背景”，与前文的“当前技术和市场竞争日益激烈、复杂的局面”相承接，符合文意，当选。

A项“除非”表示条件假设，相当于“只有”，常与“才”“否则”搭配，与文意不符，排除；

C项“尽管”表让步，下文往往转折，排除；

D项“然而”表示转折，不符文意，排除。

故正确答案为B。

3、第一空，根据“如果互联网要变成一个全球化的体系”可知，此处表示“开放、合作和透明的管理模式”是其必须具备的条件。A项“必不可少”指绝对需要，C项“不可或缺”表示非常重要，不可或缺，均符合文意，保留；B项“与生俱来”表示一生长下来就是如此，不能体现出管理模式的必要性，排除；D项“事半功倍”指用一半的力气，而收到加倍的功效，形容用力小而收效大，文段说明的是“管理模式”不可缺少而非收效，与文意无关，排除。

第二空，根据“自愿”“分享”可知，此处表示“这种模式”带来的好处和价值，利于变成“全球化的体系”，A项“回报”符合文意，当选；C项“创新”，文段并未体现创新之意，与文段无关，排除。

故正确答案为A。

4、第一空，根据文意可知，“中国制造”涌向了世界各国，“中国模式”也引起了大家的关注，所填入词语表示被越来越多的发展中国家关注。

A项“交口称赞”指异口同声地称赞，文段是“越来越多”而非同时称赞，排除；

B项“津津乐道”形容对某事很有兴趣，乐于谈论，与后文吸引世界目光相呼应，当选；

C项“赞不绝口”意思是赞美的话说个不停，形容对人或事物十分赞赏，文段强调的是引发关注，该词用于此处程度过重，排除；

D项“啧啧称奇”意思是咂着嘴称赞它的奇妙，文段并未提及奇妙之处，且主语是国家不够庄重，排除。

第二空，代入验证，B项“日新月异”指不断出现新事物、新气象，形容发展进步快，与后文“焕发蓬勃青春魅力”相对应，符合文意，当选。

故正确答案为B。

5、第一空，所填入词语表达的是社交重要性大家都知道，A项“昭然若揭”形容真相完全暴露出来，与文意无关，排除；B项“无庸赘述”不需要啰唆地陈述，C项“不言而喻”指不用说就可以明白，形容道理很明显，D项“显而易见”表示事情或道理很明显，极容易看清，均符合文意，保留；

第二空，文段指出在社交活动中认清别人的脸非常重要，得脸盲症认不清别人的话会很尴尬。C项“窘态百出”指尴尬难堪的样子，与文意相符，当选。B项“贻笑大方”指让内行人笑话，文段并未体现内外行，排除；D项“羞愧难当”指羞愧内疚，文段并未体现内疚之意，程度过重，排除。

故正确答案为C。

6、第一空，根据文段信息“划时代”可知，所填入词语搭配“思想”，表示新思想的建立。D项“创立”意为首先建立，符合文意，当选；A项“完成”指按预定目标做成，常搭配“使命”“事情”等，B项“构建”指建立，常搭配“学科体系”、“方案计划”等，C项“树立”常与“形象”相搭配，均与“思想”搭配不当，排除A、B、C三项。

第二空代入验证，D项“实现”搭配“飞跃”形容“理论”的巨大突破，当选。

故正确答案为D。

7、第一空，根据文段信息，横线处搭配“神经连接”表示增强、使连接更紧密，B项“增进”意为增强、推进，C项“强化”意为加强、使坚强巩固，均可形容连接更强更紧，保留B、C两项；A项“提升”意为使位置、程度、水平、数量、质量等方面比原来高，常搭配“·····性”“·····力”，“神经连接”并非高度的上升、能力的提高，与文意无关，排除；D项“促进”意为促使前进，加快推进，形容推动事物发展，与“神经连接”搭配不当，排除。

第二空，根据文段信息，该空搭配“大脑功能”表示大脑发挥的作用、效能更优化。B项“提升”可形容大脑的功能、效能更强，当选；C项“整合”意为通过整顿、协调重新组合，文段并未体现大脑功能重新组合之意，与文意无关，排除。

故正确答案为B。

8、第一空，根据文段信息“严酷的环境”可知，此处搭配“生命力”表示生命力强，A项“顽强”指坚强、不屈服，符合语境，且为固定搭配，当选；B项“旺盛”指繁茂、生命力强，根据文段信息“在积雪的老枝上绽放出的朵朵红花”可知，梅花并不繁茂，与语境不符，排除；C项“充沛”指充足、丰富，常搭配精神状态，搭配不当，排除；D项“蓬勃”指繁荣、旺盛、生机勃勃，不能体现严酷的环境下生命力的顽强，排除。

第二空代入验证，“坚持不懈”指坚持到底、毫不松懈，强调坚持，用在此处形容坚持追求理想，符合语境，当选。

故正确答案为 A。

9、第一空，根据政治理论知识“新发展理念”的内涵可知，新发展理念是习近平新时代中国特色社会主义思想思想的主要内容，此为政治论断，故 C 项“主要”当选，A 项“重点”、B 项“核心”、D 项“中心”均排除。

第二空代入验证，C 项“劈波斩浪”指船只行进时冲开波浪，比喻排除前进中的困难和障碍。用在此处把经济发展进入新时代比作“巨轮”冲开波浪驶向广阔海洋，符合文段语境，当选。

故正确答案为 C。

10、第一空，根据后文，改善睡眠所起到的功效可知，睡眠障碍与很多疾病紧密相关，所填入词语应表示联系密切，B 项“割裂”、D 项“分割”均意为强行分开，用在此处搭配“难以”均可表示联系紧密，保留 B、D 两项。A 项“区分”意为分开两个不同事物，如区分好坏是非，C 项“确认”意为明确辨认，均表示两者关系并不明确，与文意相悖，排除 A、C 两项。

第二空，根据文段信息“连带对另一种疾病”可知，此空指改善睡眠可能顺带有有益于另一种疾病治疗。B 项“一石二鸟”意思是指用一块石头砸中两只鸟，现用来比喻一个举动达到两个目的，用在此处可表示一种行为达到改善睡眠、治疗另一种疾病两种功效，当选；D 项“正本清源”意思是从根本上整顿，从源头上清理，比喻从根源上加以整顿清理，此处只是“连带”而非根治，与语境不符，排除。

故正确答案为 B。

11、A 项，“不容小觑”意思是不能小看，不能轻视。用在此处形容所暴露出来的问题，需要引起重视，使用恰当，排除；

B 项，“置之不理”是指放在一边不予理睬。用在此处形容该厂家对于软件漏洞的态度，使用恰当，排除；

C 项，“时不我待”是指时间不等人，要抓紧时间。用在此处形容“时代”，使用不恰当，当选；

D 项，“摇身一变”用来形容人不讲道义原则，一下子来个大改变。用在此处形容快递公司与假鞋厂狼狈为奸，欺骗消费者，使用恰当，排除。

本题为选非题，故正确答案为 C。

12、这则寓言故事是南风与北风的比试，结果是南风获胜，分析其原因可知，南风虽然没有北风凶猛，但是在这场比试中，南风的和煦让他赢得了这场比试，因此得出结论：方法使用得当比是否凶猛更重要。B 项“方法得当”对应南方取胜的原因，“柔可克刚”对应南风这种柔性的力量战胜了北风这种猛烈的力量，当选。

A 项，具体问题具体分析是要求人们在做事、想问题时，要根据事情的不同情况采取不同措施，与文意无关，排除；

C 项，“工欲善其事，必先利其器”是说，工匠想要使他的工作做好，一定要先让工具锋利，比喻要做好一件事，准备工作非常重要。与文意无关，排除；

D项，理论与实践的统一是马克思主义的一个最基本的原则，任何理论都要不断接受实践的检验，文段强调的是方法重要性，“实践”并非文段重点，排除。

故正确答案为B。

13、A项，“三个学校的校长”既可以指三个不同学校的三位校长，也可以指三个学校共同的校长，存在歧义，排除；

B项，“不大”，既可以指苹果不大但是好吃，也可以指苹果不好吃，存在歧义，排除；

C项，“修车的急坏了”既可以指代维修师傅，也可以指代前来修车的人，存在歧义，排除；

D项，句意明确，不存在歧义，当选。

故正确答案为D。

14、A项，“牺牲精神”与“传扬”搭配不当，有语病，排除；

B项，缺少主语，可以去掉“使”，或去掉“在……中”，有语病，排除；

D项，“那蝉声在晨光朦胧之中很分外轻逸”，“很”与“分外”使用重复，有语病，排除。

故正确答案为C。

15、A项，“巧夺天工”指精巧的人工胜过天然形成的，形容技艺极其精巧，此处搭配“自然美景”不当，使用错误，排除；

B项，“下里巴人”今用于比喻通俗的文学艺术，此处将词意误用为“民众”，使用错误，排除；

C项，“自命不凡”指自以为很了不起，自以为比别人高明，使用正确，当选；

D项，“期期艾艾”形容口吃的人吐辞重复，说话不流利，此处将词意误用为“犹豫”，使用错误，排除。

故正确答案为C。

16、文段通过讲述在电动跑步机上锻炼改为公园慢跑等事例说明生活中各个方面都可减少二氧化碳的排放量，这些行为的主体都是普通民众，C项符合文意，当选。

A项，文段中前面两个例子“公园慢跑”“自然晾干”都可以体现自然的生活方式，但是“电脑”和“沐浴喷头”的并不能体现“自然”二字，表述片面，排除；

B项，文段中未表述节能意识的重要性，无中生有，排除；

D项，具有较强干扰性，“一点一滴”形容微小零星，说明只是举手之劳，但文中例举的大部分事情并没有体现“轻易”，其共同点还是面对广大民众，与文段不符，排除。

故正确答案为C。

17、文段前半句指出中国很早就存在“引咎辞职”的历史渊源，由关联词“虽然……但……”可以看出，转折词“但”后为文段重点，即中国的政治受到现代西方政治文明的影响，对应D项。

A项，强调“引咎辞职”的历史渊源，属于前半句的表述内容，并非文段的重点，排除；

B项，文段并未对中西“引咎辞职”含义做对比，无中生有，且选项表述绝对，排除；

C项，文段并未对古代“引咎辞职”与现代含义做对比，无中生有，且选项表述绝对，排除。

故正确答案为D。

18、文段首先提出电子发票是一种政府提供公共服务的方式，且具备诸多优势，并列出了使用电子发票的好处。尾句通过关联词“但是”表转折，引出文段重点“在实践层面中出现了一些问题”，对应C项。

A项，文段阐述了电子发票的优势，但文段指出电子发票在实践层面出现问题，而并未提及电子发票本身的弊端，排除；

B项，“电子发票代替纸质发票是必然趋势”对应首句引入话题部分，非文段重点，排除；

D项，“电子发票是一种政府公共服务方式”对应首句引入话题部分，非文段重点，排除。

故正确答案为C。

【文段出处】《破解电子发票困局，公共服务不能缺席》

19、文段开篇通过名人名言，引出“以问题为导向”的认识论的话题，指出在改革的过程中重点在于“能否准确发现、深刻分析前进道路上的各种矛盾和问题”，这也是检验理论水平和治理能力的重要标准，故文段意在强调在全面深化改革的过程中要以问题为导向，对应C项。

A项，“注重理论创新”非文段重点，排除；

B项，“肯定与问题的辩证关系”为话题引入部分的内容，非文段重点，排除；

D项，“干部能力的高低”文段未提及，无中生有，排除。

故正确答案为C。

20、文段首句指出电视剧创作的问题是对编剧缺乏重视，后面阐述的形式单一、题材缺乏周期性变化、与生活相民众需求脱节等都是这一问题导致的结果，故编剧环节薄弱是文段强调的重点，对应A项。

B、C、D三项，“题材没有变化”“制作方式单一”“与生活脱节”均是对编剧缺乏重视的结果，非文段重点，排除。

故正确答案为A。

21、文段开篇提到“一些人弃守职业道德，迷失幸福观”，进而论述“生活的意义在与安宁与幸福”，通过“职业道德的价值理念发扬到一定的高度与境界”就能拥有幸福感，重点在尾句，提出“信守职业道德的人生活中感受到幸福”，文段为“分—总”结构，强调“职业道德”与“幸福感”的关系，对应B项。

A项，文段论述的是“职业道德”有利于提升“幸福感”，选项没有提到“职业道德”，排除；

C项，文段论述的是“职业道德”有利于提升“幸福感”，而非如何守住职业道德，选项没有提到“幸福感”，排除；

D项，文段提到“生活安宁与幸福是一种很高的品质”，选项表述的文段没有提及，属无中生有，且非文段中心，排除。

故正确答案为B。

22、文段开篇讲述了快速城市化使地方文化特色逐渐丧失，然后阐述了城市文化特色的重要性，尾句揭示文段重点“保护好这些历史文化特色，就是在保护人类文明”。文段为“分—总”结构，重点在尾句，强调保护城市历史文化特色的重要性，对应B项。

A项，“快速城市化”和“城市文化保护”的冲突是文段前面论述问题部分提到的内容，文段中心是“保护城市文化特色的意义”，选项非文段重点，排除；

C项，“文化特色影响城市竞争力”是保护城市文化的意义的一方面，非文段重点，排除；

D项，“城市的文化特色丧失的速度”是文段前面问题表述，非文段重点，且“非常惊人”在文段没有体现，属无中生有，排除。

故正确答案为B。

23、文段首句指出我国互联网信息技术得到迅猛发展，随后进一步解释我国互联网技术取得的成就和新发展，然后通过“但”进行转折，指出我国存在的问题，即与世界先进水平相比，我国还存在差距，最后提出对策，强调“中国必须掌握核心技术，我国的互联网发展才不会受制于人”。文段是“分—总”结构，重点在尾句的对策上，对应D项。

A项，文段提出“必须掌握核心技术”，但“核心技术突破才是一个国家科技实力的彰显”表述过于绝对，排除；

B项，“我们与世界先进水平之间存在差距”是文段中提出存在的问题，非文段重点，排除；

C项，掌握“互联网核心技术”才能“掌握互联网发展的主动权”，所以文段重点是论述“互联网核心技术”，排除。

故正确答案为D。

24、根据提问方式可知本题为接语选择题，重点关注文段尾句，尾句强调“网络空间乌烟瘴气、生态恶化，不符合人民利益。”根据前文论述“网络空间”的重要性，是“亿万民众的精神家园”，要进行“网络空间建设和维护”，故后文应围绕“如何建设和维护网络空间”展开讨论，对应A项。

B项，文段前文没有提到“人民利益的本质体现”，且与尾句话题不一致，排除；

C项，“构建网络空间的必然性”为前文论述过内容，排除；

D项，文段没有提到“民意上网对政府部门的要求”，且与尾句话题不一致，排除。

故正确答案为A。

25、文段首先提出如果从文物价值来看，纸质版古籍文献不太适宜向读者开放，并分析其原因，接着以“但”作转折指出，如果从史料价值来看，古籍文献应该向社会开放才能将其价值充分体现。由此可知，文段主要讨论的是古籍文献是否开放的问题，C项符合文意，当选。

A、B、D三项，文段均未提及，与文段无关，排除。

故正确答案为C。

26、横线在文段末尾，是对前文的总结。文段介绍了一个“木桶理论，短板效应”，即：只要一个因素(一块木板)欠缺，就影响整体成绩(盛水量只能到最短)，其余木板有多长也无效，对应B项。

A、C两项，均围绕“突出”论述，偏离文段中心，均排除；

D项，“如果八个因素都欠缺”与前文的理论不一致，排除。

故正确答案为B。

27、文段首先介绍一个人工作不用心，有效工作时间短，然后对比另一个人工作特别努力，绝大部分心思都投注在工作上，有效工作时间长，多年后二者的工作经验已经差距甚远。文段主要是通过两个人不同的工作态度使得最后效果就不同，“工作不太用心”和“特别努力”都表明的是“态度”，对应C项。

A、B两项，文段并未提到“习惯”“方法”，无中生有，排除；

D项，“经验不同”仅仅是结果，产生不同结果的原因在于是否用心，“经验”偏离文段中心，排除。

故正确答案为C。

28、A项，根据“产业结构的多元化，使农村法制宣传教育难组织”可知，选项表述正确，当选。

B项，根据“产业结构的多元化，使农村法制宣传教育难组织”可知，难的是组织并非宣传，表述错误，排除；

C项，根据“产业结构的多元化，使农村法制宣传教育难组织”可知，“宣传难以深入”表述不明确，排除；

D项，根据“广大农民没有大量的时间去参加集中的、有系统的法制学习”可知，农民并非学法、用法意识欠缺，而是没有时间学习，表述错误，排除。

故正确答案为A。

29、通过横线前的“换句话说”以及横线后的“典型的例子”可知，所填入句子与前文句子和后文举例表达意思一致，前文阐述了诗歌面貌与作者人品关系不大，后文通过潘岳的例子说明具有卑劣行径的人依然可以写出高雅的作品，对应A项。

B项，“作品”表述范围扩大，文段核心话题为“诗歌”且“不是唯一要素”暗示下文会讲其他要素，后文只讲了潘岳的例子并未提到其他要素，逻辑不通，排除；

C项，“掩饰自己的真实品格”文段未提及，无中生有，排除；

D项，“知人知面不知心”指了解一个人的内心很难，文段重点强调人品并非内心，与原文表述意思不符，且“创作领域”表述范围扩大，文段核心话题为“诗歌”，排除。

故正确答案为A。

30、观察选项，①②④⑥充当首句，①的话题是引用“朱寿桐教授”的观点，②是对作者文字的一种评论，一般不适宜作首句，当有作者文字或作品介绍后才有评论。C项排除。④介绍杨义先生的学术代表作，引出话题可作首句。⑥是对杨义先生文字的评论，不适合做首句，B项排除。③句有代词“这”指的是作品，通过选

项特点发现 A 项①③组合逻辑不通，①的话题是引用“朱寿桐教授”的观点，没有谈及作品，A 项排除。D 项⑤③组合，先说杨义先生的学术创作对古今中外不同资源的组合，再说读这皇皇巨著，犹如时空穿越，也对应古今中外的组合。

故正确答案为 D。

31、首先，对比首句，①句、②句、⑤句均可作为话题引入句，而③句中出现总结词“可见”，不适合做首句，排除 A 项；观察③句可知，③句在论述“中华民族传统文化历久弥新的关键”，即结论，故③句在形式上和 content 上均适合做尾句，排除 D 项；对比 B、C 两项，区别在于⑤④与①②的顺序，⑤句和④句提出中华民族的精神是“稳定与新生的辩证统一”，是“有生命力”的，①句、②句、⑥句是列举“中华文化史”、“英国著名学者汤因比的著述”、“其他古老文明”的例子论述中华文化如何避开劫难持续具有生命力的，故①②⑥属于解释说明应捆绑并在⑤④后。

故正确答案为 C。

32、对比首句，④句引出“苏州园林有假山和池沼”这一话题，③句和②句分别提到池沼和假山，是对④句的具体论述，④句适合做首句，排除 C 项和 D 项。

对比 A 项和 B 项，均有一组捆绑“②⑦⑤”，③句谈到“假山”而②句论述的是“池沼”话题不一致，无法捆绑，排除 A 项；⑥句和②句都围绕“池沼”来谈，可以捆绑，B 项正确。

故正确答案为 B。

33、观察数列无明显特征且变化幅度不大，优先考虑做差。前一项一后一项： $13-7=6$ 、 $7-5=2$ 、 $5-7=-2$ 、 $7-13=-6$ ，做差后得到的新数列是公差为 -4 的等差数列，下一项为 $-6-4=-10$ ，即 $13-$ 所求项 $= -10$ ，所求项 $=13+10=23$ 。

故正确答案为 D。

34、观察数列无明显特征，且做差无规律，考虑递推。 $21+22=43$ 、 $22+43=65$ 、 $43+65=108$ ，规律为第一项+第二项=第三项，则所求项 $=65+108=173$ 。

故正确答案为 C。

35、观察题干中的数据都是幂次数附近的数，考虑修正幂次： $-2 = -1^3 - 1$ 、 $-1 = 0^3 - 1$ 、 $0 = 1^3 - 1$ 、 $7 = 2^3 - 1$ 、 $26 = 3^3 - 1$ 。底数 -1、0、1、2、3 是公差为 1 的等差数列，下一项为 4，指数均为 3，修正项均为 -1，则所求项 $= 4^3 - 1 = 63$ 。

故正确答案为 C。

36、数列项数较多，考虑多重数列。交叉看无规律，考虑分组，因为数列共有9项，考虑三三分组找规律： $(7、8、15)$ ， $7 + 8 = 15$ ； $(17、18、35)$ ， $17 + 18 = 35$ 。每组内的第一项+第二项=第三项，则所求项 $= 37 + 38 = 75$ 。

故正确答案为D。

37、观察数列无明显特征且变化幅度不大，优先考虑做差。后一项 - 前一项： $0 - 0 = 0$ 、 $2 - 0 = 2$ 、 $6 - 2 = 4$ 、 $12 - 6 = 6$ 。做差后得到的新数列是公差为2的等差数列，下一项为 $6 + 2 = 8$ ，则所求项 $= 12 + 8 = 20$ 。

故正确答案为C。

38、观察数列无明显特征，优先考虑做差。做差得到-1、1、3、5，是公差为2的等差数列，故下一项应为 $7 + (5 + 2) = 14$ 。

故正确答案为B。

39、数列项数较多且无明显特征，考虑多重数列。奇数项15、19、23、27是公差为4的等差数列，偶数项16、21、26、()是公差为5的等差数列，故下一项应为 $26 + 5 = 31$ 。

故正确答案为D。

40、观察原数列中的数字都是幂次数，考虑幂次数列。观察可得 $1^6 = 1$ ， $2^5 = 32$ ， $3^4 = 81$ ， $4^3 = 64$ ， $5^2 = 25$ ，底数和指数均为等差数列，故下一项应为 $6^1 = 6$ 。

故正确答案为D。

41、数列递增且增幅较慢，优先考虑做差。做差后得到4、6、8、10，是公差为2的等差数列，故下一项应为 $31 + (10 + 2) = 43$ 。

故正确答案为C。

42、数列项数较多，且做差后无规律，考虑多重数列。奇数项2、3、5、7、11为质数列，偶数项2、4、6、8、()为偶数列，故下一项应为10。

故正确答案为A。

43

设甲、乙、丙、丁四个班的人数分别为 a 、 b 、 c 、 d 人，根据题意得，
$$\begin{cases} b + c + d = 131 \text{①} \\ a + b + c = 134 \text{②} \\ (a + d) - (b + c) = 1 \text{③} \end{cases}$$

②-①得 $a - d = 3$ ④；②+③得 $2a + d = 135$ ⑤。联立式④⑤解得 $\begin{cases} a = 46 \\ d = 43 \end{cases}$ 。将 d 带入式①得， $b + c = 131 - 43 = 88$ 人，所以该 4 个班的总人数为 $46 + 88 + 43 = 177$ 人。

故正确答案为 A。

44、设 AB 两地的距离为 S ，根据题意得，
$$\begin{cases} (V_{\text{船}} - V_{\text{水}}) \times 6 = S \\ (V_{\text{船}} + V_{\text{水}}) \times 4 = S \end{cases}$$
，解得 $V_{\text{船}} = 5V_{\text{水}}$ ，则 $S = 24V_{\text{水}}$ 。

不考虑其他因素，一块塑料漂浮物从 B 顺流到 A 的速度为水流的速度 $V_{\text{水}}$ ，所以需要 $\frac{S}{V_{\text{水}}} = \frac{24V_{\text{水}}}{V_{\text{水}}} = 24$ 天。

故正确答案为 C。

45、根据题意可知，用盾构机施工每 6 天的效率为 $3 \times 5 = 15m$ ，用人工挖掘每 6 天的效率为 $1 \times 6 = 6m$ ，则两者每 6 天的效率为 $15 + 6 = 21m$ 。 $\frac{1000}{21} = 47$ 余 13，即用盾构机施工和用人工挖掘同时作业 $47 \times 6 = 282$ 天后，还剩余 $13m$ 。而两者每天的效率为 $3 + 1 = 4m$ ， $\frac{13}{4} = 3$ 余 1，即用盾构机施工和用人工挖掘同时作业 3 天后，还剩余 $1m$ ，此时再用 1 天即可将此段打通。所以将此段打通一共需要 $47 \times 6 + 3 + 1 = 286$ 天。

故正确答案为 C。

46、甲跑四步的时间和乙跑两步的时间相等，设该时间为 t 。甲跑 8 步的路程和乙跑 5 步的路程相等，设该路程为 S 。在 S 路程内甲跑了 2 个四步，时间为 $2t$ ，乙跑了 2.5 个两步，时间为 $2.5t$ 。根据 $S=Vt$ 可得，

$$\frac{V_{\text{甲}}}{V_{\text{乙}}} = \frac{t_{\text{乙}}}{t_{\text{甲}}} = \frac{2.5t}{2t} = \frac{5}{4}$$
。甲跑到终点需要的时间为 $\frac{400}{v_{\text{甲}}}$ ，此时乙跑了 $20 + V_{\text{乙}} \times \frac{400}{v_{\text{甲}}} = 20 + 400 \times \frac{4}{5} = 340m$ ，距终点还有 $400 - 340 = 60m$ 。

故正确答案为 D。

47、因为 $4 = 2 \times 2$ ，所以要想从 1. 2. 3 30 中，取出若干个数，使其中任意两个数的积都不能被 4 整除，则这两个数分为两种情况。一种情况是全是奇数；另一种情况是一个是奇数，一个是偶数，此时取出的数中，只能有一个偶数，且该偶数不能被 4 整除，例如 2、6、10 等。1. 2. 3 30 中有 15 个奇数，再加上一个不能被 4 整除的偶数，则最多可取 16 个数。

故正确答案为 C。

48、从 10 名候选人中选两位投票共有 $C_{10}^2 = \frac{10 \times 9}{2 \times 1} = 45$ 种情况。要保证有不少于 10 位投票人投了相同两位候选人，首先保证每种情况都有 9 人进行选择，共需要 $45 \times 9 = 405$ 人。此时，只要再增加 1 位投票人，即能保证有 10 位投票人投了相同两位候选人，故需要 $405 + 1 = 406$ 人。

故正确答案为 B。

49、设分得树苗最多的绿地分得 x 株树苗，根据题意，需使 x 尽可能小，那么其他 4 片绿地分得树苗则要尽可能多，同时要保证树苗各不相同。那么分别设剩余四片绿地分得树苗株数为 $x - 1$ 、 $x - 2$ 、 $x - 3$ 、 $x - 4$ ，则有 $x + x - 1 + x - 2 + x - 3 + x - 4 = 26$ ，解得 $x = 7.2$ 株，说明分得树苗最多的绿地至少分得 7.2 株，且应为整数，即 8 株。

故正确答案为 A。

50、假设 $\frac{A}{B} = \frac{B}{C} = n$ ， $A = nB$ ，则 $A = n^2C$ ，根据题意可知 $A + B + C = 56$ ，可得 $(n^2 + n + 1)C = 56$ 。分别假设 $n = 1, 2, 3, 4 \dots$ 代入计算，当 $n = 2$ 时，C 有整数解 8，此时， $B = 16$ ， $A = 32$ 。

故正确答案为 D。

51、手机号倒数第一位为奇数，有 1, 3, 5, 7, 9 共 5 种可能，手机号倒数第二位有 0, 1, 2, 3, 4, 5, 6, 7, 8, 9 共 10 种可能，所以共有 $C_5^1 C_{10}^1 = 5 \times 10 = 50$ 种可能性，即在保证打通的情况下，最多要拨打 50 次。

故正确答案为 B。

52、1 个小时时针旋转 $\frac{5}{60} \times 360 = 30^\circ$ ，分钟刚好旋转一圈为 360° ，故 1 小时时间分针比时针多旋转 $360^\circ - 30^\circ = 330^\circ$ 。下一次反向呈直线时，分针比时针需要多旋转 360° ，故要经过 $\frac{360^\circ}{330^\circ} = \frac{12}{11}$ 小时。

故正确答案为 C。

53、第一步：先确定逻辑关系最为明显的逻辑顺序。

观察题干，六个事件主要围绕的是“读书的意义”。逻辑关系的先后顺序比较明显的是事件②和事件⑥，应先是“我们的社会难以传承”，然后才是“我们的文化也会缺乏向前发展的动力”，即事件②在事件⑥前面，排除 A、C 项。

第二步：逐一对照选项并判断正确答案。

根据第一步的结果可以判断只有 B、D 项符合，而事件③“读书可以充实我们的精神世界”应在事件④“缺少书籍的滋养，我们的精神世界会是一片荒芜和狼藉”的前面，排除 B 项。

故正确答案为 D。

54、第一步：找出定义关键词。

“利用生物医学技术、智能技术、神经科学技术、信息技术和纳米技术等高新技术手段使健康人类的机体功能或能力超出其正常范围”、“使人类的样貌、寿命、人格、认知和行为等能力发生根本性变化并具有全新能力的一种技术手段”。

第二步：逐一分析选项。

A 项：用药剂来延缓衰老，符合“利用生物医学技术、智能技术、神经科学技术、信息技术和纳米技术等高新技术手段”、“使人类的样貌、寿命、人格、认知和行为等能力发生根本性变化并具有全新能力的一种技术手段”，符合定义，排除；

B 项：做心脏搭桥手术，说明老刘的心脏出现了问题，老刘并不是健康人类，不符合“利用生物医学技术、智能技术、神经科学技术、信息技术和纳米技术等高新技术手段使健康人类的机体功能或能力超出其正常范围”，不符合定义，当选；

C 项：将传感器植入大脑提高记忆力，符合“使人类的样貌、寿命、人格、认知和行为等能力发生根本性变化并具有全新能力的一种技术手段”，符合定义，排除；

D 项：服用药物增加身高，符合“利用生物医学技术、智能技术、神经科学技术、信息技术和纳米技术等高新技术手段”、“使人类的样貌、寿命、人格、认知和行为等能力发生根本性变化并具有全新能力的一种技术手段”，符合定义，排除。

本题为选非题，故正确答案为 B。

55、第一步：找出定义关键词。

“综合性科学”、“解决现代科学技术发展而带来的各种复杂社会问题”、“研究经济、科学、技术、管理、教育等社会环节之间的内在联系及其发展规律”、“提供优化的方案和决策”。

第二步：逐一分析选项。

A 项：心理学是一门研究人类及动物的行为与心理现象的学科，不符合“解决现代科学技术发展而带来的各种复杂社会问题”，不符合定义，当选；

B 项：管理学是一门综合性的交叉学科，是系统研究管理活动的基本规律和一般方法的科学，符合“新兴的综合性科学”。管理学是适应现代社会化大生产的需要产生的，符合“解决现代科学技术发展而带来的各种复杂社会问题”，管理学研究目的是研究在现有的条件下，如何通过合理的组织和配置人、财、物等因素，提高生产力的水平，符合“研究经济、科学、技术、管理、教育等社会环节之间的内在联系及其发展规律”、“提供优化的方案和决策”，符合定义，排除；

C项：现代预测学科学或称预测的科学研究无所不在的不确定性，旨在控制随机性以及减少无知的程度。预测学通过开发数学模型和程序，制定事物未来发展的可靠预测揭示过去发生事件的准确结果，符合“新兴的综合性科学”。其目的在于减少人类生活各个方面由于不确定性导致错误决策所产生的风险，符合“解决现代科学技术发展而带来的各种复杂社会问题”。预测学的理论部分致力于对无知和随机的后果进行数学化分析和描述，符合“研究经济、科学、技术、管理、教育等社会环节之间的内在联系及其发展规律”。预测学的实验部分运用模型，为决策者提供恰当决策的必要信息，符合“提供优化的方案和决策”，符合定义，排除；

D项：决策学是指以决策为研究对象的综合性学科，符合“新兴的综合性科学”，主要研究决策原理、决策程序和决策方法，探索如何作出正确决策的规律，符合“解决现代科学技术发展而带来的各种复杂社会问题”、“研究经济、科学、技术、管理、教育等社会环节之间的内在联系及其发展规律”和“提供优化的方案和决策”，符合定义，排除。

本题为选非题，故正确答案为A。

56、第一步：找出定义关键词。

“当年幼的藏犬长出牙齿并能撕咬时，主人就把它们放到一个没有食物和水的封闭环境里，让这些幼犬自相撕咬，最后剩下一只活着的犬，这只犬称为獒”。

第二步：逐一分析选项。

A项：强强联合指强者与强者互相结合，是指合作，没有体现在封闭的环境中互相撕咬，不符合“当年幼的藏犬长出牙齿并能撕咬时，主人就把它们放到一个没有食物和水的封闭环境里，让这些幼犬自相撕咬，最后剩下一只活着的犬，这只犬称为獒”，不符合定义，排除；

B项：鹬蚌相争，渔翁得利指双方争执不下，两败俱伤，让第三者占了便宜，但题干并没有提到第三者，不符合“当年幼的藏犬长出牙齿并能撕咬时，主人就把它们放到一个没有食物和水的封闭环境里，让这些幼犬自相撕咬，最后剩下一只活着的犬，这只犬称为獒”，不符合定义，排除；

C项：物竞天择，适者生存是指物种之间及生物内部之间相互竞争，物种与自然之间的抗争，能适应自然者被选择存留下来的一种丛林法则，符合“当年幼的藏犬长出牙齿并能撕咬时，主人就把它们放到一个没有食物和水的封闭环境里，让这些幼犬自相撕咬，最后剩下一只活着的犬，这只犬称为獒”，符合定义，当选；

D项：浴火重生，凤凰涅槃指凤凰浴火燃烧，向死而生，在火中燃烧后重生重现，并得到永生，比喻一种不屈不挠的顽强精神和一种勇敢奋斗的坚强意志，不符合“当年幼的藏犬长出牙齿并能撕咬时，主人就把它们放到一个没有食物和水的封闭环境里，让这些幼犬自相撕咬，最后剩下一只活着的犬，这只犬称为獒”，不符合定义，排除。

故正确答案为C。

57、第一步：找出定义关键词。

“从事某一种业务而损失别的业务的代价”。

第二步：逐一分析选项。

A项：为了养猪，损失了养鸡的收益，符合“从事某一种业务而损失别的业务的代价”，符合定义，当选；

B项：养猪投入的猪饲料，没有体现其他业务方面的损失，不符合“从事某一种业务而损失别的业务的代价”，不符合定义，排除；

C项：贷款养猪支付的利息，属于对本业务得投入，没有体现其他业务方面的损失，不符合“从事某一种业务而损失别的业务的代价”，不符合定义，排除；

D项：对猪舍的投入，依然是对本业务得投入，没有体现其他业务方面的损失，不符合“从事某一种业务而损失别的业务的代价”，不符合定义，排除。

故正确答案为A。

58、第一步：找出定义关键词。

“在刑事诉讼中遇到事实无法查清或查清事实所需成本过高的情况”、“依照有利于被告的原则判决”。

第二步：逐一分析选项。

A项：认为被告人犯罪情节显著轻微，说明已经摸清了事情的真相，不符合“在刑事诉讼中遇到事实无法查清或查清事实所需成本过高的情况”，不符合定义，排除；

B项：认定被告人犯有数罪或一罪之间存在疑问时，选择继续发回公安机关补充侦查，没有做出有利于被告的判决，不符合“依照有利于被告的原则判决”，不符合定义，排除；

C项：因缺少直接证据证实被告人有罪，法院对被告人做出无罪判决，是有利于被告的判决，符合“在刑事诉讼中遇到事实无法查清或查清事实所需成本过高的情况”、“依照有利于被告的原则判决”，符合定义，当选；

D项：无法确信某犯罪行为是否超过追诉时效时，应当追诉，没有做出有利于被告的判决，不符合“依照有利于被告的原则判决”，不符合定义，排除。

故正确答案为C。

59、第一步：找出定义关键词。

“经济全球化和信息技术革命的带动下的一种新的经济发展模式和增长方式”、“以信息和新技术为基础的高新科技产业”。

第二步：逐一分析选项。

A项：潮汐能是从海水面昼夜间的涨落中获得的能量，潮汐能产业是高新科技产业，符合“以信息和新技术为基础的高新科技产业”，符合定义，当选；

B项：纺织业在中国是一个劳动密集程度高和对外依存度较大的产业，是传统产业，不是高新科技产业，不符合“以信息和新技术为基础的高新科技产业”，不符合定义，排除；

C项：钢铁制造业指按照市场要求，通过制造过程，转化为可供人们使用和利用的大型工具等产品的行业，是传统产业，不是高新科技产业，不符合“以信息和新技术为基础的高新科技产业”，不符合定义，排除；

D项：餐饮业是通过即时加工制作、商业销售和服务性劳动于一体，是传统产业，不是高新科技产业，不符合“以信息和新技术为基础的高新科技产业”，不符合定义，排除。

故正确答案为A。

60、第一步：判断题干词语间逻辑关系。

操作需按照手册进行，二者为行为与参照的对应关系。

第二步：判断选项词语间逻辑关系。

A项：指挥需按照乐谱进行，二者为行为与参照的对应关系，与题干逻辑关系一致，当选；

B项：老师是教学的行为主体，二者是行为主体与行为的对应关系，与题干逻辑关系不一致，排除；

C项：诗人创作诗歌，二者是作者与作品的对应关系，与题干逻辑关系不一致，排除；

D项：作家撰写书稿，二者是作者与作品的对应关系，与题干逻辑关系不一致，排除。

故正确答案为A。

61、第一步：判断题干词语间逻辑关系。

生和死是反义关系，存和亡是反义关系，生和存是近义关系，死和亡是近义关系。

第二步：判断选项词语间逻辑关系。

A项：轻和缓不是近义关系，重和急不是近义关系，与题干逻辑关系不一致，排除；

B项：亲和长不是近义关系，疏和幼不是近义关系，与题干逻辑关系不一致，排除；

C项：真的近义词应为实，真和对不是近义关系，伪的近义词应为假，伪和错不是近义关系，与题干逻辑关系不一致，排除；

D项：好和坏是反义关系，优和劣是反义关系，好和优是近义关系，坏和劣是近义关系，与题干逻辑关系一致，当选。

故正确答案为D。

62、第一步：判断题干词语间逻辑关系。

白羊和黑羊都是羊的种类，二者为并列关系。

第二步：判断选项词语间逻辑关系。

A项：低价是价格的一种，二者是包容关系，与题干逻辑关系不一致，排除；

B项：蓝天与冬天没有必然的逻辑关系，与题干逻辑关系不一致，排除；

C项：季刊和月刊都是期刊的种类，二者为并列关系，与题干逻辑关系一致，保留；

D项：苏州是江苏省的地级市，广州是广东省副省级城市，二者均属城市，为并列关系，与题干逻辑关系一致，保留。

对比 C 项和 D 项，题干白羊和黑羊都是羊，C 项季刊和月刊都是刊物，但苏州和广州并不是州，C 选项类比度更高，C 项更优。

故正确答案为 C。

63、第一步：判断题干词语间逻辑关系。

写作开始需要构思，结束时定稿，二者为事件的起点和终点的对应关系。

第二步：判断选项词语间逻辑关系。

A 项：驾车的起点应为启动，行驶是中间状态，与题干逻辑关系不一致，排除；

B 项：鸣枪是为了警告，二者是行为与目的的对应关系，与题干逻辑关系不一致，排除；

C 项：起点为开学，终点应为放假而非典礼，与题干逻辑关系不一致，排除；

D 项：跑步比赛是以起跑为开始，以冲线为结束，二者为事件起点和终点的对应关系，与题干逻辑关系一致，当选。

故正确答案为 D。

64、一步：判断题干词语间逻辑关系。

三心指心志不专一，二意指不同的心思，二者是近义关系。

第二步：判断选项词语间逻辑关系。

A 项：五脏即心、肝、脾、肺、肾五个脏器的合称，六腑是胆、胃、小肠、大肠、膀胱、三焦的脏器总称，二者是并列关系，与题干逻辑关系不一致，排除；

B 项：朝令指早晨发布命令，夕改指晚上就改了，二者无近义关系，与题干逻辑关系不一致，排除；

C 项：惊世和骇俗都是震惊世俗的意思，二者是近义关系，与题干逻辑关系一致，当选；

D 项：信誓指誓言，旦旦指诚恳的样子，二者不是近义关系，与题干逻辑关系不一致，排除。

故正确答案为 C。

65、第一步：判断题干词语间的逻辑关系。

努力工作可能取得成功，两者是或然性因果关系。

第二步：判断选项词语间逻辑关系。

A 项：原告的对立面是被告，两者是对立关系，与题干逻辑关系不一致，排除；

B 项：努力耕耘可能会有收获，两者是或然性的因果关系，与题干逻辑关系一致，当选；

C 项：城市与福利之间没有明显的逻辑关系，与题干逻辑关系不一致，排除；

D 项：通过扩招可以解决众多人失业的问题，两者是行为与结果的关系，与题干逻辑关系不一致，排除。

故正确答案为 B。

66、第一步：判断题干词语间的逻辑关系。

涨停是指股票在某一交易日的价格达到 10% 上涨上限幅度，当天不能继续上涨，在这种情况下，人们会表现出欣喜的情绪，两者是对应关系，且欣喜是形容词。

第二步：判断选项词语间逻辑关系。

A 项：失恋之后会通过喝酒的方式发泄，喝多了就是醉酒，两者是对应关系，但醉酒是动宾短语，与题干逻辑关系不一致，排除；

B 项：升职是高升，非常值得庆祝，两者是对应关系，但庆祝是动词，与逻辑关系不一致，排除；

C 项：当超市出现降价后会引起人们的抢购热潮，两者是对应关系，但抢购是动词，与题干逻辑关系不一致，排除；

D 项：道路畅通之后，司机行驶时心情是十分舒畅的，两者是对应关系，且舒畅是形容词，与题干逻辑关系一致，当选。

故正确答案为 D。

67、第一步：逐一带入选项。

A 项：候鸟在湿地生存，两者是事物和地点的对应关系，稀土可用作工业材料，两者是事物与用途的关系，前后逻辑关系不一致，排除；

B 项：湿地是生态的一部分，两者是组成关系，稀土是一种矿产资源，两者是种属关系，前后逻辑关系不一致，排除；

C 项：雨水和湿地之间没有必然的联系，稀土和黄金都是资源的一种，两者是并列关系，前后逻辑关系不一致，排除；

D 项：沼泽是湿地的一种，两者是种属关系，稀土也是矿产的一种，两者是种属关系，前后逻辑关系一致，当选。

故正确答案为 D。

68、第一步：逐一带入选项。

A 项：占道经营是侵占公共用地的行为，是一种违法刑法，不简单是违法了道德，贪污是根据刑法来定罪的，两者是对应关系，但前后逻辑关系不一致，排除；

B 项：助人为乐是一种良好的道德表现，贪污是一种不好的社会规范，前后逻辑关系不一致，排除；

C 项：红杏出墙是一种不道德的行为，两者是种属关系，贪污需要法律的制裁，两者是对应关系，前后逻辑关系不一致，排除；

D 项：骂人违反了道德，贪污违反了法律，两者都是对应关系，前后逻辑关系一致，当选。

故正确答案为 D。

69、第一步：判断题干词语间的逻辑关系。

圆的周长 = $2\pi r$ （半径），周长和半径之间是正比关系，两者是对应关系。

第二步：判断选项词语间逻辑关系。

A项： $时间 \times 速度 = 路程$ ，时间和速度呈反比关系，与题干逻辑关系不一致，排除；

B项： $压强 \times 受力面积 = 压力$ ，在受力面积一定的情况下，压强和压力呈正比关系，与题干逻辑关系一致，当选；

C项：路程和距离都表示的同一段距离的长度，两者是全同关系，与题干逻辑关系不一致，排除；

D项： $利润 = 销售收入 - 成本费用$ ，利润和成本并不能呈正比关系，与题干逻辑关系不一致，排除。

故正确答案为B。

70、第一步：找出论点和论据。

论点：很多自称是职业足球运动员的人，尽管日常生活中的很多时间都在进行足球训练和比赛，但其实并不真正属于这个行业。

论据：足球的比赛和训练并不是他们主要的经济来源。

论点说的是足球运动员不真正属于这个行业，论据说的是足球运动员经济来源，二者话题不一致，要想使结论成立，需要在论据与论点间搭桥，即在主要经济来源和属于这个行业间建立联系。

第二步：逐一分析选项。

A项：选项比较了职业足球运动员和业余足球运动员的区别，并未在主要经济来源和属于这个行业间建立联系，无法作为推理假设，排除；

B项：选项指出经常进行足球训练和比赛是成为职业球员的必由之路，并未在主要经济来源和属于这个行业间建立联系，无法作为推理假设，排除；

C项：选项说明大部分收入来自比赛和训练才属于职业运动员这一行业，在主要经济来源和属于这个行业间建立联系，可以作为推理假设，当选；

D项：选项与论点重复，并未在主要经济来源和属于这个行业间建立联系，无法作为推理假设，排除。

故正确答案为C。

71、本题考查组合排列。首先整理题干信息：

张三：李四说谎话；

李四：王五说谎话；

王五：张三和李四都说谎话。

假设张三说的是真话，则李四说谎话，根据李四说谎话，可以推出王五说的是真话，进而可以推出张三说谎话，与假设相悖，故张三说的是假话。

由张三说的是假话，得出李四说的是真话，进而可以推出王五说的是谎话，根据王五说的是假话，可以推出张三或者李四讲真话。根据张三说假话，推出李四说真话，成立。

故正确答案为 B。

72、第一步：找突破口。

根据丁的话可知三人中有一个人的车是红色的，则以乙的话为突破口，假设乙的为真，则乙和丙的车均为红车，冲突，故乙的话为假。

第二步：看其他信息。

根据乙说的话为假可知，丙说假话，故乙和丙的车都不是红色，进而可知甲的车为红色，甲说真话，根据甲的话可知，乙不是白车，则乙为蓝车或银车；根据丙的话为假可知丁是蓝车，则乙是银车，那么丙就只能是白车，只有 C 选项符合。

故正确答案为 C。

73、第一步：找出论点论据。

论点：通过向空中喷洒海水水滴，增加台风形成区域上空云层对日光的反射，那么台风将不能聚集足够的能量，这一做法将有效阻止台风的前进，从而避免更大程度的破坏。

论据：向空中喷洒雨滴会增加台风形成区域上空云层对日光的反射，从而会使台风不能聚集足够的能量。

第二步：逐一判断选项。

A 项，题干指出，喷洒水滴能就增加云层反射，与其能否在云层上聚集无关，该项不能作为前提。

B 项，是否降雨与喷洒水滴能否阻挡台风前进无关，该项不能作为前提。

C 项，伴随何种天气与喷洒水滴能否阻挡台风前进无关，该项不能作为前提。

D 项，日光热量是台风前进的动力，喷洒雨滴会增加日光的反射，减少动力，阻止台风前进。该项是论点的必要条件，可以作为前提。

第三步：再次标注答案

故正确答案为 D。

74、日常推理题，根据题干信息逐一分析选项。

A 项：根据“有些人通过有规律的体育锻炼和减肥，能明显地增加血液中高浓度脂肪蛋白的含量”，并不能确定这些人是胖子，该项无法推出，排除；

B 项：根据“有些人通过有规律的体育锻炼和减肥，能增加血液中高浓度脂肪蛋白的含量”和“高浓度脂肪蛋白含量增多会降低血液中的胆固醇”，可以推出有些人可以通过有规律的体育锻炼和减肥来降低血液中的胆固醇，当选；

C 项：选项中“最有效的办法”，表述过于绝对，无法推出，排除；

D 项：题干中没有关于胖子和随着年龄增大的相关论述，无中生有，排除。

故正确答案为 B。

75、第一步：找到论点论据。

论点：闪婚是目前夫妻离婚的一个重要原因。

论据：某研究所对某市法院审理的所有离婚案件作了调查。结果显示，

闪婚夫妻三年内起诉离婚的比例远远高于非闪婚夫妻。

论点讨论的是闪婚是目前夫妻离婚的重要原因，论据是某市法院调查的比例，讨论话题不一致，考虑拆桥，即论证该比例不能代表该市总体情况。

第二步：逐一分析选项。

A 项：离婚速度快慢与论点讨论的离婚的原因话题不一致，无关项，排除；

B 项：协议离婚案件比例大，即起诉离婚案件比例小，说明论据不具有代表性，通过论据起诉离婚的情况不能推出论点整体离婚的原因，属于拆桥的削弱，当选；

C 项：婚后感情融洽与论点讨论的离婚的原因话题不一致，无关项，排除；

D 项：该项没有说明闪婚是否是夫妻离婚的一个重要原因，话题不一致，为无关项，排除。

故正确答案为 B。

76、日常推理题，根据题干信息逐一分析选项。

A 项：根据“只有每周工作超过五十小时的员工才能得到一定的奖金”可知，管理人员可能拿到奖金，不能推出大部分奖金给了管理人员，排除；

B 项：根据“所有的管理人员都有压力”、“大多数公司的管理人员每周工作超过六十小时”和“过度工作和压力都会不可避免地导致失眠症”，可以推出管理人员比任何别的员工更容易患失眠症，当选；

C 项：根据题干只能得知大多数管理人员容易患失眠症，无法推出是否已经患有失眠症，排除；

D 项：题干只说过度工作和压力易患失眠症，没有论述正常工作是否患失眠症，无法推出，排除。

故正确答案为 B。

77、第一步：找到论点论据。

论点：有氧运动更能优化人体的自主神经调节。

论据：无。

题干无明显论据，考虑补充论据。

第二步：逐一分析选项。

A 项：迷走神经的调节是题干中的例子，此项直接加强论点，当选；

B 项：有氧运动对身体健康有重要作用，但是否能优化人体的自主神经调节，没有说明，无法加强，排除；

C项：该项讨论的是自主神经系统与健康的关系，并没涉及论点中有氧运动与神经调节的关系，话题不一致，无关项，排除；

D项：该项讨论的是心脑血管药物与神经系统的关系，没涉及论点中有氧运动与神经调节的关系，话题不一致，无关项，排除。

故正确答案为A。

78、第一步：找到论点论据。

论点：海水的消失会使得海豹灭绝。

论据：北极海冰的消失意味着太阳光线反射率的降低，从而致使全球气温进一步上升。

第二步：逐一分析选项。

A项：该项仅仅谈论的是全球气温的上升，但没有说明海豹是否会灭绝，无法加强，排除；

B项：太阳反射率降低对人的影响更大，没有说明海豹是否会灭绝，话题不一致，无关项，排除；

C项：海豹并非只有北极生存，但是在其他地方的存活率不知道，无法加强，排除；

D项：受气候影响，海豹的死亡率大大上升，补充论据，当选。

故正确答案为D。

79、观察发现，题干图形均由汉字构成，考虑汉字笔画。题干汉字笔画分别为4、5、6、7，构成差值为1的等差数列，那么？处应该选择笔画数为8的汉字，四个选项的汉字笔画分别为8、9、7、5，因此，只有A项符合要求。

故正确答案为A。

80、元素组成不同，且无明显属性规律，优先考虑数量规律。观察发现，题干图形由数量不同的条文圆形、条文方块和白色圆形组成，考虑元素换算。按照1个条文圆形=2个白色圆形、1个条文方块=4个白色圆形换算，那么题干图形白色圆形数量分别为5、6、7、8，构成公差为1的等差数列，那么？处应该选择白色圆形数量为9的图形，四个选项白色圆形数量分别为10、10、8、9，因此，只有D项符合。

故正确答案为D。

81、元素组成不同，优先考虑属性规律。观察发现，题干中图2由等腰三角形组成、图4为箭头形，考虑对称性。题干图形分别为横轴对称、竖轴对称、中心对称、中心对称、竖轴对称，那么？处应该选择横轴对称的图形，因此，只有B项符合要求。

故正确答案为B。

82、本题为分组分类题目。观察发现，题干图形出现数量不等的箭头，考虑箭头的具体指向。②③⑤图形中的箭头都是由中心指向外部，而①④⑥图形中的箭头不都是由中心指向外部，那么①④⑥一组，②③⑤一组。

故正确答案为D。

83、本题为分组分类题目。观察发现，元素组成不同，且无明显属性规律，图形⑤⑥均出现单一直线，优先考虑数量规律。题干图形都由直线组成，考虑直线数量。①③⑤图形的直线数量为12，②④⑥图形的直线数量为10，那么①③⑤一组，②④⑥一组。

故正确答案为C。

84、根据题干“2018年第一季度……总产值约多少亿元”，结合材料可判定本题为基期计算问题。定位文字材料第一段可得：2019年一季度，A省建筑企业完成建筑业总产值1524.75亿元，同比增长9.7%。根据

$$\text{基期量} = \frac{\text{现期量}}{1+r\%}$$
：2018年第一季度建筑业企业完成建筑业总产值 $= \frac{1524.75}{1+9.7\%} \approx \frac{1524.75}{1.1} \approx 1386$ 亿元，与B项最接近。

故正确答案为B。

85、根据题干“2018年第一季度……总产值约多少亿元”，结合材料可判定本题为基期计算问题。定位文字材料第一段可得：建筑业企业在外省完成产值458.97亿元，增长2.1%。根据基期量 $= \frac{\text{现期量}}{1+r\%}$ ，2018年

一季度建筑业企业在外省完成产值 $= \frac{458.97}{1+2.1\%} \approx 458.97 \times (1-2.1\%) \approx 450$ ，由91题答案可知2018年一季度建筑业企业完成建筑业总产值约为1386亿元，故2018年一季度，A省建筑业企业在本省完成建筑业总产值 $= 1386 - 450 = 936$ 亿元，与B项最接近。

故正确答案为B。

86、定位文字材料第一段可得：安装工程产值106.18亿元，下降4.3%；其他产值96.98亿元，增长11.4%。故安装工程产值和其他产值共计 $= 106.18 + 96.98 = 203.16$ 亿元。

故正确答案为A。

87、定位文字材料第二段可得：2019年一季度，本年新签合同额为2113.08亿元，增长28.5%，增速较去年同期提高9.3个百分点。故2018年一季度，A省建筑业企业新签合同额增速 $= 28.5\% - 9.3\% = 19.2\%$ 。

故正确答案为C。

88、根据题干“以2015年……最终样本为多少”，结合材料可判定本题为现期比重问题。定位文字材料第一段可得：江苏最终样本量占全省常住人口总数的0.94%，2015年11月1日零时江苏常住人口为7973万人。

$$\text{比重} = \frac{\text{部分}}{\text{整体}}$$
， 题 干 所 求 = 整 体 比 重 $= 7973 \times 0.94\% = 7973 \times 1\% - 7973 \times 0.6\% \approx 79.73 - 0.8 \times 6 \approx 75$ ，与A项最接近。

故正确答案为A。

89、定位文字材料第二段可得： $0\sim 14$ 岁人口占13.35%；65岁及以上人口占12.53%。同第六次全国人口普查相比， $0\sim 14$ 岁人口的比重上升0.34个百分点，65岁及以上人口的比重上升1.64个百分点。题干所求
 $= (13.35\% - 0.34\%) - (12.53\% - 1.64\%) = 13.01\% - 12.53\% + 1.64\% = 2.12\%$ ，只有D项符合。

故正确答案为D。

90、根据题干“两次调查五年间···增加···”，结合选项带单位，可判定本题为增长量计算问题。定位文字材料第二段可得：2015年11月1日，65岁及以上人口为999万人，占12.53%，上升1.64个百分点。定位文字资料第一段可得：2015年11月1日零时江苏常住人口为7973万人，同2010年11月1日相比增加107万人，即2010年常住人口为 $7973 - 107 = 7866$ 万人。题干所求
 $= 999 - 7866 \times (12.53\% - 1.64\%) > 999 - 7866 \times 11\%$ ，
 $999 - 7866 \times 11\% = 999 - 7866 \times 1\% \approx 134$ ，故题干所求 > 134 ，只有A项符合。

故正确答案为A。

91、根据题干“2015年···占···”，结合选项带%，可判定本题为现期比重问题。定位文字材料第三段可得：大专及以上学历文化程度人口为1230万人，高中（含中专）文化程度人口为1356万人。定位文字资料第一段可得：2015年11月1日零时江苏常住人口为7973万人。题干所求
 $= \frac{1356 + 1230}{7973} = \frac{2586}{7973}$ ，首位商3，只有C项符合。

故正确答案为C。

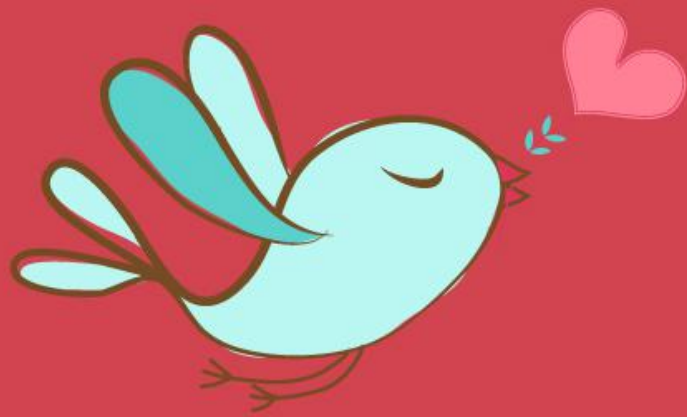
92、A项：定位文字资料第一段，可得：两次调查的5年间增加107万人，年均增长人口 $= 107 \div 5 = 21.4$ 万人，年均约增加21万人，正确；

B项：定位文字材料第二段，可得： $15\sim 64$ 岁人口的比重下降1.97个百分点，而非题干中人口数量下降1.97%，错误；

C项：定位文字材料第二、三段，可得：两次调查的5年间，江苏常住人口增长1.36%（b）； $0\sim 14$ 岁人口的比重上升0.34个百分点， $15\sim 64$ 岁人口的比重下降1.97个百分点，65岁及以上人口的比重上升1.64个百分点。本题可以根据比重的上升或下降，判断部分增长率（a）和整体增长率（b）的大小。比重下降，则 $a < b$ ；比重不变，则 $a = b$ ；比重上升，则 $a > b$ 。而65岁及以上人口的比重上升的最多，说明65岁及以上人口的增长率最快，正确；

D项：定位文字材料第三段，可得：题干所求 $= 7973 - 1230 - 1356 - 2741 - 1744 = 902$ 万人，正确。

本题为选非题，故正确答案为B。



美好的事情即将发生...

something wonderful is about to happen