

2020年8月20日天津河西区事业单位考试  
《职业能力测验》试题

公考通网校

[www.chinaexam.org](http://www.chinaexam.org)



公考通 APP



微信公众平台

## 2020年8月20日天津河西区事业单位考试《职业能力测验》试题

一、言语理解与表达。本部分包括表达与理解两方面的内容。请根据题目要求，在四个选项中选出一个最恰当的答案。

1、对于所有人来说，这个庚子鼠年到来的脚步，阴鸷可怕得（ ）。

- A、措手不及
- B、触目惊心
- C、猝不及防
- D、掉臂不顾

2、当下社会对年轻人的审美是有一些偏见的。吸引年轻人的，并不是傻白甜，他们也非常喜欢“有质感的东西”。所以认为博物馆和文物显得（ ）是大众的一种（ ），这也折射文物缺乏“好故事”的尴尬。

- A、沉闷 误解
- B、沉重 误会
- C、沉闷 误会
- D、沉重 误解

3、大自然是美的源泉：它崇高而又优雅，雄浑而又柔和·····人们感怀并摹写它亘古如斯的美丽，将身心（ ）其中，在聆听万籁的时候（ ）人世的纷繁，感慨历史的沧桑。

- A、沉静 体味
- B、沉浸 体味
- C、沉静 体会
- D、沉浸 体会

4、从埃及石像上的刻字到泰国白庙的洗手间，中国游客的素质一直是个十分敏感且每每在网络上引起广泛关注的话题。随着舆论的（ ），国家旅游局不得不出台游客“黑名单”，以杜绝游客的不文明行为，久而久之，似乎每一个中国游客也都默认了“素质低”这一（ ）。

- A、发展 标志
- B、发酵 标签
- C、进展 标识
- D、扩大 烙印

5、形式主义的调研（ ）了形式主义的报告，非但起不到发现和解决问题的作用，反而（ ），既影响基层干部的工作又扰乱了被调研企业的正常生产生活，实不可取。

- A、滋生 画蛇添足
- B、衍生 背道而驰

C、催生 适得其反

D、产生 事与愿违

6、早在人类出现之前，病毒就（ ）了这颗星球，历经高温、酷寒或干旱等极端条件，到现在病毒（ ）无处不在。千百年来，人们与病毒、流行病博弈、抗争、共存，人类的社会文明和历史（ ）也被这些看不见的威胁影响着。

A、占领 依然 过程

B、占据 依然 过程

C、占领 仍然 进程

D、占据 仍然 进程

7、昨晚，神州交响乐团首次进入国家大剧院演出，全场（ ），精彩的演出（ ）了观众的激情。

A、座无虚席 引爆

B、座无虚席 点燃

C、万人空巷 引爆

D、万人空巷 点燃

8、在极其漫长的进化（ ）中，人类逐渐脱颖而出成为万物的灵长，但是无论如何进化，人类都不可能超脱自然而独立存在，这就要求我们必须深刻认识到，人类可以利用自然、改造自然，但（ ）是自然的一部分，必须呵护自然，不能凌驾于自然之上。

A、过程 归根结底

B、进程 众所周知

C、过程 显而易见

D、进程 毋庸置疑

9、因智力因素导致语言发育出现障碍的孩子往往用词用句比较幼稚，只能用简单的词汇表达自己的意思，说长句时（ ）、（ ）逻辑，表情呆滞、动作迟缓。

A、颠三倒四 缺乏

B、词不达意 缺乏

C、颠三倒四 缺少

D、词不达意 缺少

10、对抗病毒，隔岸观火、（ ）、（ ）只会损人害己，同心协力、携手担当、命运与共才是人间大道。这些道理，都是有基本良知、有起码道德的人都会认同的常识。

A、嫁祸于人 破旧立新

B、守望相助 随波逐流

C、作茧自缚 抱残守缺

D、以邻为壑 故步自封

11、下列各句中，没有歧义的一句是（ ）。

A、新建成的主题公园的凉亭很美观。

B、它可以净化人们的心灵，让一切丑陋和污浊永不再现。

C、王老师告诉他，他的孩子上学的时候摔了一跤。

D、警察押着小偷从车上走下来，拿着一只女士书包。

12、下列各句中，没有语病的一项是（ ）。

A、校长亲自给本科生上课，广受同学们所欢迎。

B、助人风气浓厚，这一社区被评为“先进社区”。

C、近年来，全面从严治党重拳频出，政治生态焕然一新。

D、由于这次事故，南京路地段的交通为此封闭了近三小时。

13、下列各句中，有语病的一句是（ ）。

A、美国斯坦福大学医学院研究人员找到了物理压力形成伤疤的分子路径。

B、从中国国家统计局提供的数字来看，中国出口企业并不存在利润压力。

C、近两年来，中国非熟练制造业工人的年均收入出现了大幅上涨。

D、切实减轻中小学生过重的学习负担，是能否实施素质教育的关键。

14、下列各句中，语意明确、没有语病的一项是（ ）。

A、在活动现场，主要负责人就广大消费者关心的问题进行了细致的解答。

B、公司决定对本次事故负主要责任的技术员和安全员，给予警告和免职处分。

C、这个地区发挥资源优势，依靠科技，增加智力投资，改变了落后局面，贫困面减少了三倍以上。

D、在漫长的发展过程中，我国园林建筑与诗文、绘画等艺术紧密结合，形成了富有诗情画意的、在世界上独树一帜的艺术风格。

15、下列各句中，画线词语使用恰当的一项是（ ）。

A、近日，中共中央提出了要精简会议活动，切实改进会风等八项规定，此举对于长期以来习惯了**好整以暇**、**办事疲沓**的官员们，无疑是一剂良药。

B、人大代表们广泛查阅资料，并对资料进行细致分析，经过几个月的努力，终于完成了这一**称得上不易之论**的国有企业改革方案的初稿。

C、这两位**神交已久**的学者在联合国教科文组织安排的学术会议上萍水相逢之后，又只能各奔东西了。

D、虽然苏轼一直被卷入政治漩涡中，但他**光风霁月**，超脱于**蝇营狗苟**的政治斗争之外，纯然表达心之所感，将得失置之度外。

16、近年来，一些人和单位利用网络的匿名性、快递单的开放性，肆意搜集、贩卖网民的个人信息，隐私泄露的信息安全事件给公民带来无数的担忧。切实保护公民信息安全的呼声日趋高涨，而隐私快递单顺应形势与民意，用户个人信息“加码”隐藏，构筑信息保护与公共安全屏障。这段话的意思是（ ）。

- A、隐私快递单体现了现代科技进步
- B、个人信息安全亟待加强
- C、信息泄露给公民带来隐忧
- D、隐私快递单助推信息保护

17、白酒市场一旦到了夏季，其销售额会大幅度的降低，这就是业内人士所谓的白酒“淡季”的到来。“淡季”现实上是一个模糊的概念，由于“只有疲软的产品，没有疲软的市场”，假如企业一味地相信淡季，在淡季无从下手，那就会堕入了营销的误区。

对这段文字理解正确的一项是（ ）。

- A、“淡季”和“旺季”没有区别
- B、白酒市场并没有绝对的“淡季”
- C、白酒销售额的降低与季节有直接关系
- D、白酒卖不出去是因为产品不过关

18、读书原为自己受用，多读不能算是荣誉，少读也不能算是羞耻。\_\_\_\_\_，必能养成深思熟虑的习惯，以至于变化气质；\_\_\_\_\_，譬如漫游“十里洋场”，虽珍奇满目，徒惹得眼花缭乱，空手而归。世间许多人读书只为装点门面，如暴发户炫耀家产，以多为贵。这在治学方面是自欺欺人，在做人方面是趣味低劣。

下列选项中，填入横线处最恰当的一项是（ ）。

- A、多读如果彻底，多读却如走马观花
- B、少读如果彻底，多读而不求甚解
- C、多读而不求甚解，少读而不求甚解
- D、少读而不求甚解，多读而不求甚解

19、是谁说，自然景观和心灵景观是互相对应的。不曾珍藏、神往山清水秀云淡风轻鸟语花香的心灵，想必一定是苍白的干涸的荒芜的，一定缺失爱和美的滋养润泽。旅行能催人思考。我们眼前的景观同我们脑子里可能产生的想法之间往往存在某种奇妙的联系：宏阔的思考常常需要有壮阔的景观，而新的观点往往也产生于陌生的所在。

这段文字意在说明（ ）。

- A、旅行能使人开阔眼界
- B、旅行者的角色能使人增加人生体验

C、人的思维角度会受到所处环境的影响

D、旅途中的景观常能引起思考

20、国务院常务会议强调要支持加强中西部地区支线机场、连通景区道路、停车场、旅游厕所等建设，规范旅游市场价格和经营秩序，就是在从发展战略、产业布局、资源配置、政策支持等环节打造适宜旅游业发展的环境，当然有助于让旅游更安全更舒心，为推动经济提质增效升级、人民群众生活水平跃升作出新贡献。

对这段话理解正确的一项是（ ）。

A、科学的发展方式是旅游业发展的关键

B、旅游业已经成长为经济增长的重要引擎

C、经济社会越发展，旅游需求就越大

D、适宜的环境对于旅游业发展而言至为关键

21、我国是一个产粮大国，也是一个粮食消费大国，所以粮食的储备和加工量每年都是相当大的，由此可知在生产过程中和储藏中产生的粉尘量也很惊人。若是不对粉尘进行有效控制和治理，将会给我们的生产带来损失以及工人身心健康带来很大伤害。它不仅会影响粮食的质量和影响设备的寿命、环境污染，更会造成粮食粉尘爆炸。

对上述文字理解最正确的一项是（ ）。

A、粮食粉尘产生的主要原因

B、我国粮食产量很大

C、粮食粉尘会给工人身心健康带来很大伤害

D、粮食储备和生产加工粉尘治理不可轻视

22、法国是个富于艺术情调的国家，法国人民以爱美闻名于世，他们不但利用美丽的自然环境，开辟了许多旅游胜地，而且形成了他们富有特色的法兰西文化。极富情调的巴黎“街头艺术”令人目不暇接：闻名世界的露天画廊，随时随地可组织起来的街头音乐会，沿街建筑上随处可见的小小纪念碑等。这种街头艺术活动的参与者都是青年和平民百姓，乐器、作品都是各人自带的，只要意气相投就一起“表现”一番。

这段文字意在说明（ ）。

A、巴黎的丰富多彩

B、法国的人文地理特点

C、巴黎的艺术建筑世界闻名

D、闻名遐迩的巴黎人文风景

23、所谓修身在正其心者，身有所忿懣，则不得其正；有所恐惧，则不得其正；有所好乐，则不得其正；有所忧患，则不得其正。心不在焉，视而不见，听而不闻，食而不如其味，此谓修身在正其心。

这段文字意在说明（ ）。

- A、君子应该每日三省吾身
- B、君子应该有高尚的德行
- C、君子修身在于端正自己的心
- D、君子应该注重内心德行的修养

24、在一个以公民身份交往的社会空间内，基本准则就是公民可以相互提出的有效性要求，即人人都是目的而不仅仅是手段，每一个人都应该按照你期待别人对待你的方式去对待别人。然而，在实际的社会交往中，每个人因其所承担的角色不同，其行为规范也就有别。于是，在一个充斥着反复交往的共同体中，人们除了遵守基于平等原则之上的普遍法则之外，还必须遵守基于角色伦理之上的道德要求。

这段文字意在说明（ ）。

- A、每一个公民，在与他人交往中，必须遵守最基本的道德规范
- B、中华传统美德是建构当代社会交往中“遵循资源”表述不当
- C、人类最为基本的感性和规范是不能够变化甚或丢失的
- D、为仁由己，修己惠人

25、我蹲在小径旁看蚂蚁过着怎样的生活。一只蚂蚁急匆匆地在高大的菊花丛间奔跑，我用一块石头拦住它的去路，它惊呆了。我以为它会绕开走甚至退回去，实际上，它很快就开始攀登这块石头。因为石头表面有一段比较光滑，它花费了很长时间，都没登上去。它哪里知道，这不过是小径旁边有个无聊的巨人跟它开的一个没有恶意的玩笑。它只记得有急事儿要办：在小径的那边发现了一块大大的面包，足够五十个家人吃上一天的；或者小伙伴被落下的果子砸伤，要找帮手来抬回家养伤……现在，这个随意的玩笑却给它带来相当大的麻烦。

文中“无聊的巨人”指的是（ ）。

- A、石头
- B、主宰蚂蚁命运的人
- C、小径
- D、放石头的“我”

26、1G时代是语音时代，人们用的是“大哥大”，手机的功能就是打电话；2G时代是文本时代，捧着诺基亚手机发短信，成为那个时尚潮人的典型形象；3G时代打开了移动互联网的大门，手机可以传递形式更加丰富的信息，微博，微信成为新一代的代表性应用、图片、语音片段开始大量的出现在人们的日常交流之中；4G时代是视频时代，更快的网速使得在手机上观看高清视频成为家常便饭，抖音、快手以及各类直播平台因而兴起，多人在线对战的手机游戏也得以风靡全球。

这段文字意在说明（ ）。

- A、从1G到4G的发展史，每一个历程都清晰可见



- B、移动通信的每一个时代，都出现了只有在这个时代才能出现的标志性应用
- C、正是这些无可替代的应用，构成了普通人记忆中技术变迁的坐标
- D、只有通过应用的变化，消费者才能感知到技术的变化

27、古人云：三更灯火五更鸡，正是男儿读书时，黑发不知勤学早，白首方悔读书迟。抗战名将彭雪枫常告诫自己：如果不抓紧时间学习，我会输给工作的。在戎马倥偬的岁月里，他不论行军作战多么艰苦，都坚持每日读书，常常手不释卷、挑灯夜战。他的名言是知识之在于我，向来是如饥似渴的。座右铭是苦读苦读一百个苦读，约法三章是每日决学两小时。今天我们各方面条件都比过去优越得多，即使工作再忙，其实也不难发现有一些碎片时间。比如在公交、地铁等车时，在银行排队时，或者睡前 20 分钟，都能成为自己专享的读书时间。

这段文字通过举例意在强调（ ）。

- A、只要每天坚持读书，就能做到读书等身
- B、读纸质书和读电子书也并不相悖
- C、成年国民阅读数量少最主要的原因是工作忙没时间
- D、现代人缺的不是读书的时间，而是读书的决心

28、依次填入下列横线处的句子，语序恰当、语意连贯的一组是（ ）。

\_\_\_\_\_，\_\_\_\_\_，\_\_\_\_\_，\_\_\_\_\_才奠定了他在现代文学史上的崇高地位。

- ①为了与他们论是非、争黑白，鲁迅不得不使出浑身解数，动用自己所有的知识储备，呕心沥血
- ②鲁迅是伟大的，他的伟大，至少一半要拜对手所赐
- ③所以才有了那一篇篇闪烁着智慧光芒的杂文
- ④看看他那些对手吧，胡适、林语堂还有郭沫若，个个都是国家级文人学者

- A、①③②④
- B、④①③②
- C、②④①③
- D、③②④①

29、前有“被吸毒”“被追逃”“被法人”，如今又有“被结婚”。因近期购房等事宜，贵州代女士查询发现，自己竟然“结过两次婚”，原因是其曾经丢失的身份证被冒用。根据行政复议法，如果“具体行政行为明显不当”“主要事实不清、证据不足”，通过法定的救济程序，行政复议机关可以作出撤销、变更或者确认违法的决定。自我纠错，并不违背依法行政精神。作为法治政府，固然要依法行政、谨慎用权，但也不能拘谨过度、无所作为。近年来，与“被结婚”情况类似问题，也时有曝光，当事人在申请有关部门纠正时，常有碰壁折腾现象，以“无权作为”敷衍塞责，增加公众的维权成本，更是应切除的行政病灶。

关于民政局面对“被结婚”的行为，撤销记录的做法，作者的态度是（ ）。



- A、支持
- B、反对
- C、中立
- D、不明确

30、我们做保密工作常说的一句话：“应保当保，应放则放”。在公布新冠肺炎确诊患者行动轨迹时，我们应当本着保护公众权益的原则，对应当公开的消息，如确诊病患入院前的行动轨迹，特别是经常活动场所，进行公开；对不涉及疫情的个人信息，如门牌号码、工作单位及职务，予以保护，避免对病患造成二次伤害。还要注意对小区污名化、人员被歧视的防范。总的来说，既要严格规范，也要人文关怀。

这段文字意在说明（ ）。

- A、应该公布新冠肺炎确诊患者的哪些信息
- B、如何公布新冠肺炎确诊患者的行动轨迹
- C、对新冠肺炎患者所在小区的人员既要严格规范又要充满人文情怀
- D、在公布新冠肺炎确诊患者行动轨迹时平衡好公众知情权和个人隐私权的关系

31、某大型酒店举办“萤火虫文化节”，引发当地环保组织的抵制。商家借萤火虫营销，非要打个文化的噱头，让人又可恨又可笑。“银烛秋光冷画屏，轻罗小扇扑流萤”“月黑见渔灯，孤光一点萤”，在中国传统文化里，很多古诗词以这种会发光的小昆虫为意象。传统文化的萤火虫形象表达的是人与自然和谐相处的状态，“文化节”却恰恰将这种关系变得矫揉造作了。萤火虫之美，在于它在自然环境中发光的特质。把萤火虫抓起来，运输到原本不适合萤火虫生存的环境中，就破坏了它的自然生存状态，其美的意义就打了折扣。萤火虫虽小，却也是生态链中不可缺少的一环，为了一己私欲危害萤火虫的生长，毫无文明可言。如此萤火虫文化节，\_\_\_\_\_。

填入上述文字横线中最恰当的一项是（ ）。

- A、说明生态文明不仅指向若干物种，而应该包括整个生态系统
- B、不仅仅违背了科学保护的规律，也是一种对人文精神的折损
- C、折射出民间自觉开始变成政府意志，公众生态良知开始萌发
- D、意味着人们所追求和向往的美好生活离不开精神文明的支撑

32、近年来，各种古诗词类文化活动备受民众青睐，包括《中国诗词大会》在内的电视综艺节目的热播，也展现了人们对古诗词文化的热情。但若要避免古诗词文化成为“快餐文化”使其能够以“润物细无声”，把握古诗词文化普及的方向是至关重要的。古诗词文化的普及，首先面对的问题就是普及究竟指向何处？社会上对古诗词的弘扬，着力点主要在于记诵。古诗词文化的普及固然应该包括记诵，但仅停留在这些“技”的层面实则并非真正的普及。在弘扬中华优秀传统文化的今天，古诗词文化普及所指向的，应是每位读者道德和情感的自觉能力的提升，而每一个个体人文素质的提升、也将为我们民族走向未来提供不竭的精神动力。

上述文字意在表明（ ）。

- A、要多体会古诗词中传达的人生思考和历史意义
- B、吟诵古诗词的过程才是情感认同和审美体认的过程
- C、古诗词文化的普及不能止于记诵这个层面
- D、记诵的形式无法解读出古诗词的文化意蕴

33、“1-5分钟看完10万字的书”“翻得越快，和宇宙的距离就越近”。一段量子波动速读的视频引发热议。几个拗口难懂的科学术语，有鼻有眼的科学理论，归根结底是为了贩卖高价的培训产品。揭开“科学骗子”的面目并不难，睁开被焦虑蒙蔽的双眼却不易。一个个漏洞百出的骗术算不上高明，却不乏有高学历的家长中招。很少有父母能拒绝孩子成为神童的诱惑，更不用说挥之不去的焦虑情绪。因此，孩子的教育成了一场疯狂的军备竞赛，“人无我有”的攀比心理就会产生“宁可信其有”的荒谬逻辑。伪科学培训后果，不仅仅是让家长的良苦用心打了水漂，更在于使孩子的身心健康受到了伤害。走出伪科学的魔障，不妨从去除心魔开始。

上述文字意在说明（ ）。

- A、这种会邪门歪道就能名利双收的现象，容易让孩子丧失正常的价值观
- B、匪夷所思的培训市场将“培训骗局”明目张胆地做成了“传销生意”
- C、类似这种伪科学走红的背后，都是家长“深怕孩子输在起跑线”的心理在作祟
- D、心理认知偏见和社会经验缺乏，是让家长丧失基本价值判断的重要原因

34、云演出、云直播、云承制，云展· · · · · ·一场疫情把大量艺术活动“赶上云端”。比如，《歌手·当打之年》组织艺人在北京、上海、东京等城市完成演唱录制；《天天云时间》从采制到后期制作再到播出仅用了30个小时；京剧《光绪之死》的演员用视频群聊进行排练；故宫博物院推出了“VR故宫”“全景故宫”；敦煌研究院推出了云游敦煌”系列展· · · · · ·这种看似无奈的应急之举，其实是技术进步以及这些年艺术与技术相互融合的结果。云技术让节目嘉宾，观众、工作人员虽然“天各一方”但可以在虚拟的空间共同完成节目创作和艺术交流，开拓出全新的艺术空间。

上述文字旨在说明（ ）。

- A、云技术让线下艺术形态和生产创作模式完成了深度的转型
- B、艺术活动的居家参与，降低了文艺创作、作品发布传播以及艺术接触的门槛
- C、借助技术平台，人们可以在家里就获得如同线下体验一般的真实感
- D、“艺术上云端”让艺术精彩且便捷的同时，还为受众带来种全新的审美体验

35、河北省石家庄市大安六村制订“彩礼超两万元按贩卖妇女或诈骗罪论处”这样的村规民约，初衷虽然好，也切中了当下多地彩礼普遍较高的社会痛点。然而“彩礼超两万元按贩卖妇女或诈骗罪论处”这样的村规民约却显得杀气腾腾，而制订这村规民约的基层组织，也显然没有权力随意对村民定罪。对收受巨额彩礼这样

的现象自然有必要进行遏制，但要遏制这一变异风俗，需要移风易俗，循序渐进，需要加强宣传教育，而不是通过行政手段进行强制干预。因为对私权利来说，法无禁止即可为，对公权力来说，则是法无授权不可为。

这段话意在表明（ ）。

A、村规民约不属于法律制度，仅是一种民间自治性的倡议，铺张浪费、盲目攀比属于道德范畴的问题，此类行为并不违法，因此不能采取法律性手段进行惩戒

B、整治基层存在的高彩礼风气这社会痛点的同时也暴露出了基层存在的法治盲点

C、一些基层组织要么不作为、慢作为，要么乱作为、滥作为导致了农村地区基层治理失序

D、要改变婚嫁陋习不能只靠疾风骤雨式的强制手段，应该依靠和风细雨、润物无声的教化作用

### (一)

二十一世纪走完了它的五分之一，我们手上和身上有了越来越多的智能穿戴和使用设备，越来越多的产业与社会领域正在被人工智能与自动化技术所“赋能”（智能车间、无人驾驶、机器人医·····），媒体与自媒体则无止无尽地高速喷涌新概念、高速转换新焦点，但在这些表面变化下面，有一个巨大的变化发生在人们身上。

法国思想家贝尔纳·斯蒂格勒甚至用“人工愚蠢”（artificial stupidity）来形容当代社会。大学课堂上，越来越多的学生无精打采，只因抖音刷到凌晨五点：网上的大V公开声称不再需要“费力”学习外语，只因“搞一支专业翻译团队就搞定了”；公路上的司机们会眼睁睁把车开进河里，只因GPS说继续保持直·····在全球层面上，一方面人们普遍在抱怨环境的糟糕、空气的污染，另一方面却肆意制造碳排放、无视垃圾分类，认为自己那一点“熵增”无足轻重，甚至“全球权力最大”的那位总统在推特上声称“全球变暖这个概念是中国编造出来以使得美国制造业不具竞争力”，“纽约很冷还在飘雪，我们需要全球变暖”！

这样的愚蠢，烙印着鲜明的时代记号，在2019年动画剧集《爱、死亡、机器人》中，当人类文明终结很久之后，有三个机器人探索一个废弃城市，并最终得出如下结论：“他们只是通过成为一带傻人而作死了自己”，我们不知道是否这就是结局，但当下的我们能看到这个变化：人类正在变傻。

古希腊哲人亚里士多德总结了三大知识。第一种是“生产性知识”，亦即关于“工作”的知识。在当下时代，工作知识不断被自动化机器人和人工智能所剥夺：无论你是个优秀的工匠、医生、工程师还是棋手，机器都在不断加速地改写你的工作设置，乃至直接取代你。人工智能对社会全方位的“赋能”，就是人的工作知识的全方位边缘化。今天大学的毕业季焦虑，就是工作知识被剥夺的映射：无论你读哪个专业，你的“专业性”知识都快变得学而无用。

第二种是“实践性知识”，亦即人和人如何相处的知识。这个知识通常不被看到，但却是关于“生活”的知识，被亚里士多德视作重中之重。然而，在我们这个时代它却在迅速退化。以师生之间为例，少数老师做了很糟糕的事，但这个社会却在承受它的后果：师生之间相处的“实践性知识”被剥夺，从这几年老师和研究生之间的不信任案例就可看出。夫妻之间也是这样，去年有个女明星因婚姻中“敢作敢为”而获得一片赞赏，可

是这种“霸气”不代表有智慧“面对”彼此相处问题。生活知识的被剥夺，导致今天的人越来越不知道如何与他人相处，以至于当下时代的一个关键词竟然是“撕”。各种撕裂以后，大家面对伤口也不知道如何去修复。没有了生活知识怎么办？反思太麻烦，“算法”很简单。比如恋爱失败，无须①，手撕“渣男”后直接再上婚恋 APP，它会用比你更了解你的“算法”，帮忙找出下一个更适合的对象·····

第三种是“理论性知识”。哲学、数学、理论物理学等等纯理论知识也许并不“实用”，但一旦被剥夺之后，你的多角度思考能力、分析能力也就被截断了。从大学教育来看，这几年报考学习理论知识的学生越来越少，哲学系、数学系等院系几乎②，来的那些也多半是无奈被调剂过来的。大学毕业，并不意味着有知识和思考能力：大量高学历者连上文提到的“熵增”都不知道·····

工作上笨手笨脚，生活中蠢到只会撕，头脑内无智可用——人工智能时代人在全面变蠢。我们也许无法去微博上或推特上怼倒“学外语无用论”或“全球变暖编造论”，但我们能理解，这是知识被剥夺的人说出来的话。美国学者艾维托·罗内尔早在她 2002 年专著《愚蠢》中提出：人类可以发起针对毒品的战争，却无法发起一场针对愚蠢的战争，所以愚蠢无法被战胜。然而罗氏之论就算在理论上是对的，在实践中也是错的：\_\_\_\_\_。作为大学教师，上出包含知识洞见的课，写出能引人思考的分析性文章，就是抗拒“人工愚蠢”的微小但硬核的“负熵性”努力。

36、分别填入本文①、②处的恰当词语是（ ）。

- A、痛不欲生 大势已去
- B、痛定思痛 门可罗雀
- C、犯而不校 明日黄花
- D、唾面自干 无人问津

37、根据原文，本文第一段划线词“巨大的变化”是指（ ）。

- A、相比于人类，人工智能更能够深度领悟知识
- B、人工智能的能力和潜力已经超过人类的理解范畴
- C、人类自由的丧失以及对自我的误解
- D、在“人工智能时代”，人们的知识正在被剥夺

38、填入本文最后一段划线处恰当的一项是（ ）。

- A、选择眼睁睁地看着知识被愚蠢吞没，本身也是一种愚蠢
- B、“人工愚蠢”系统无法与人保持和谐的关系
- C、人类无法预测人类智能和人工智能的真实差别
- D、意识形态的统治终将会被技术形态的统治而压倒

39、下列符合原文内容所表达意思的是（ ）。

- A、没有了生活知识，人与人也能够和谐共处

- B、“学习无用”也许会成为知识被剥夺的人的说辞
- C、工作知识的缺失是全球就业率低下的首要因素
- D、高校逐渐忽略了对学生理论性知识的教授

40、下列适合做这篇文章题目的是（ ）。

- A、知识的熵增
- B、新技术是把双刃剑
- C、“人工愚蠢”的时代
- D、风头正劲的人工智能

二、数量关系。在这部分试题中，每道题呈现一段表述数字关系的文字，要求你迅速、准确地计算出答案。

41、1.5, 2.3, 3.8, 6.1, 9.9, ( )

- A、13
- B、16
- C、21.5
- D、24.8

42、4, 5, 11, 14, 22, ( )

- A、27
- B、29
- C、32
- D、42

43、3, 7, 8, 2, -12, ( )

- A、22
- B、-18
- C、-24
- D、-28

44、若  $3^{x+2} - 8 = 0$ ，则  $3^x =$  ( )。

- A、4
- B、6
- C、 $\frac{8}{9}$
- D、 $\frac{16}{9}$

45、两个相同玻璃杯都装满蜂蜜水，蜂蜜与水的比例分别为 1:7 和 1:9，则这两杯蜂蜜水混合后的浓度为（ ）。

- A、11.1%
- B、11.25%
- C、12.5%
- D、12.7%

46、某乡镇图书馆科技书占图书总数的 40%，文学书占图书总数的 30%，科技书比文学书多 1200 本。该乡镇共有图书多少本？（ ）

- A、12000
- B、4000
- C、5600
- D、8400

47、在某次知识竞赛中，共 4 个题目，140 人参赛，做对第一题的有 120 人，做对第二题的有 116 人，做对第三题的有 94 人，做对第四题的有 102 人。那么，在这次决赛中至少有几人的得满分？（ ）。

- A、10
- B、12
- C、13
- D、15

48、某班级组织学生去养老院看望老人，若每个养老院安排 4 个学生，则有 20 个学生无法安排；若每个养老院安排 8 个人，则有一个养老院只有 4 人去。请问该班级共有多少名学生？（ ）

- A、30 名
- B、34 名
- C、40 名
- D、44 名

49、某人去超市买了瓜子、花生、核桃、腰果四种坚果各若干袋，共花去 340 元。若这些坚果每袋的价格分别为 14 元、22 元、28 元和 42 元，则他至少买了几袋坚果？（ ）

- A、9
- B、10
- C、11
- D、12

50、某公司一项任务交由甲乙两个小组完成，甲组单独 15 天可完成，乙组单独 10 天可完成。现甲组先单独进行 5 天，然后两组合作，还需要多少天能完成剩余任务？（ ）

- A、4 天
- B、5 天
- C、6 天
- D、7 天

51、一列队伍中共有 10 人，现新增 3 人加入队伍，若要保持原队伍中的人员相对顺序不变，则有多少种站位顺序？（ ）

- A、990
- B、1000
- C、1320
- D、1716

52、某工厂共有 2 个车间，甲车间中男员工占 52%，乙车间中男员工占 65%，两车间男员工合计占比为 58%，则甲、乙两车间的员工人数之比为（ ）。

- A、5:4
- B、4:5
- C、7:6
- D、6:7

53、某生产制造厂每月成本比上月增加 5 万元，收入比上月增加 10%，已知该制造厂某年一月份亏损 6 万元，二月份亏损 4 万元，则制造厂在该年（ ）月份可以第一次实现盈利。

- A、2
- B、3
- C、4
- D、5

54、菜市在工作日对机动车实行尾号限行，规则如下：

星期	周一	周二	周三	周四	周五
限行尾号	1、6	2、7	3、8	4、9	5、0

已知某年 3 月份尾号“1”“6”和“5”“0”的限行天数一样多，则该年的 3 月 2 日是（ ）。

- A、周二
- B、周三



C、周四

D、周六

55、某人站在高为 15.3 米的路灯旁边，此时他在地面上的影长为 0.8 米，若他沿着影子方向移动 3 米后，测得影长增加了 0.4 米，则此人的身高为（ ）米。

A、1.60

B、1.70

C、1.74

D、1.80

56、一辆船在甲、乙两地之间往返，去程时的顺水速度为 18 千米/小时，回程时的逆水速度为 12 千米/小时，则往返一次的平均速度为（ ）千米/小时。

A、14.4

B、15.0

C、15.5

D、16.0

57、某电脑商城出售 10 种价格档位的电脑。最低价格档位的电脑每月可售出 120 台，每台可获利 160 元每提升一个价格档位，则月销量就会减少 10 台，但单台利润可增加 40 元。若某月该电脑商城只出售某一价格档位的电脑，则当月可获得的最大利润是（ ）元。

A、24000

B、25600

C、27040

D、28000

58、某单位拟采购电脑若干台，电脑销售商店可批发装零售，购买 60 台起可按照批发价计且批发价比零售价每台便宜 150 元，假设该单位的采购经费固定且为不少于 13 万的整数，若按原计划台数购买，则刚好用完经费；若多买四台留作备用，可按批发价购入，也恰好用完经费。则此次购买电脑的经费共有（ ）元。

A、130387

B、134850

C、144000

D、153450

**三、判断推理。**本部分包括图形推理、定义判断、类比推理和逻辑判断四种类型的试题，在四个选项中选出一个最恰当的答案。

59、（1）空气清新

- (2) 烟雾缭绕
- (3) 自觉响应
- (4) 请勿吸烟
- (5) 同事不满
- A、2-4-3-5-1
- B、2-5-4-3-1
- C、5-2-4-1-3
- D、4-3-2-5-1
- 60、(1)居民获救 (2)按呼救按钮 (3)电梯发生故障 (4)维修人员赶到 (5)被困电梯 ( )
- A、3-5-2-4-1
- B、3-2-5-4-1
- C、3-4-2-5-1
- D、3-5-4-2-1
- 61、(1)住宅小区建成 (2)购买荒地 (3)绿化环境 (4)新区规划 (5)工厂迁址
- A、5-3-4-1-2
- B、3-2-1-4-5
- C、3-4-5-2-1
- D、4-2-5-1-3
- 62、(1)资料失真 (2)经济普查 (3)经济损失 (4)数据更新 (5)经济出现新增长 ( )
- A、1-3-2-4-5
- B、3-5-2-1-4
- C、4-3-2-5-1
- D、5-2-1-3-4
- 63、(1)河边钓鱼 (2)跳河救人 (3)有人落水 (4)“扑通”一声 (5)四处观望 ( )
- A、4-3-2-5-1
- B、1-4-5-3-2
- C、3-2-5-1-4
- D、1-4-3-5-2
- 64、(1)正式开园
- (2)修建人民公园
- (3)丰富人们生活

(4) 设计景观

(5) 人流量增多

A、4-1-2-3-5

B、2-1-4-5-3

C、1-4-2-5-3

D、2-4-1-5-3

65、(1) 交警进行现场勘验 (2) 发现一只破碎灯罩 (3) 对同一型号车辆逐一排查 (4) 确定为某品牌汽车零件 (5) 交通事故伤者被送到医院 ( )

A、2-1-5-3-4

B、2-5-1-3-4

C、5-2-1-4-3

D、5-1-2-4-3

66、(1) 受到鼓励 (2) 意外受伤 (3) 提前退役，心灰意冷 (4) 决定成为一名体育记者 (5) 准备参加国际比赛 ( )

A、5-2-3-1-4

B、4-5-3-1-2

C、2-3-4-1-5

D、5-3-1-4-2

67、(1) 陈胜吴广起义

(2) 郑成功收复台湾

(3) 林则徐虎门销烟

(4) 武则天称帝，改国号为周

(5) 汉武帝派张骞出使西域，开通丝绸之路

A、1-5-4-2-3

B、2-3-5-1-4

C、5-1-4-3-2

D、1-4-2-3-5

68、(1) 申报广电总局，批文 (2) 市场运作、开机 (3) 创作剧本、成立剧组 (4) 联系单位挂名合拍 (5) 确定导演、选演员

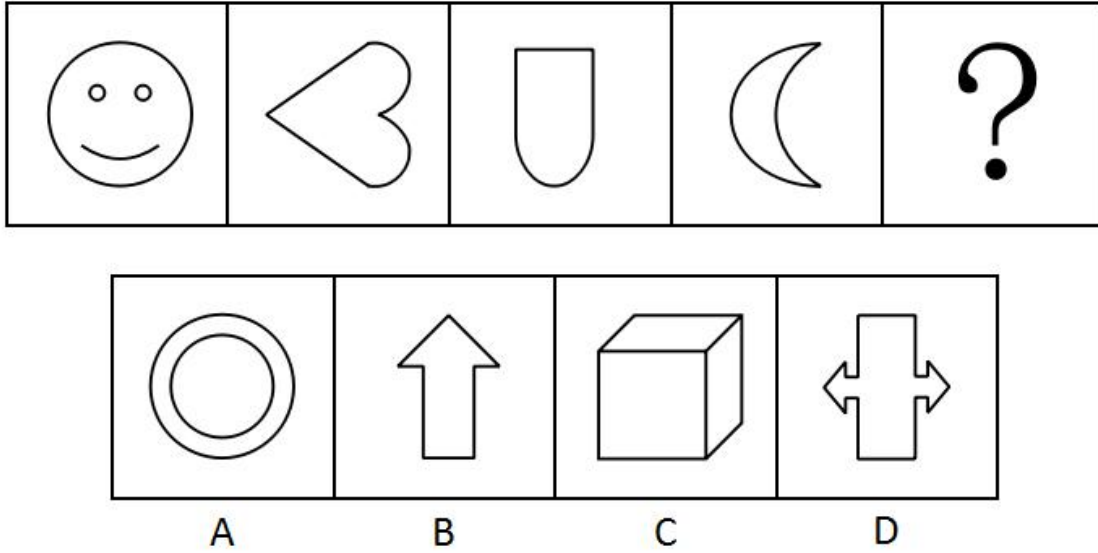
A、2-5-4-1-3

B、3-2-4-1-5

C、2-5-4-3-1

D、3-4-1-5-2

69、题目中的图形呈现一定的规律性。根据这种规律，最有可能出现在？处的图形是（ ）。



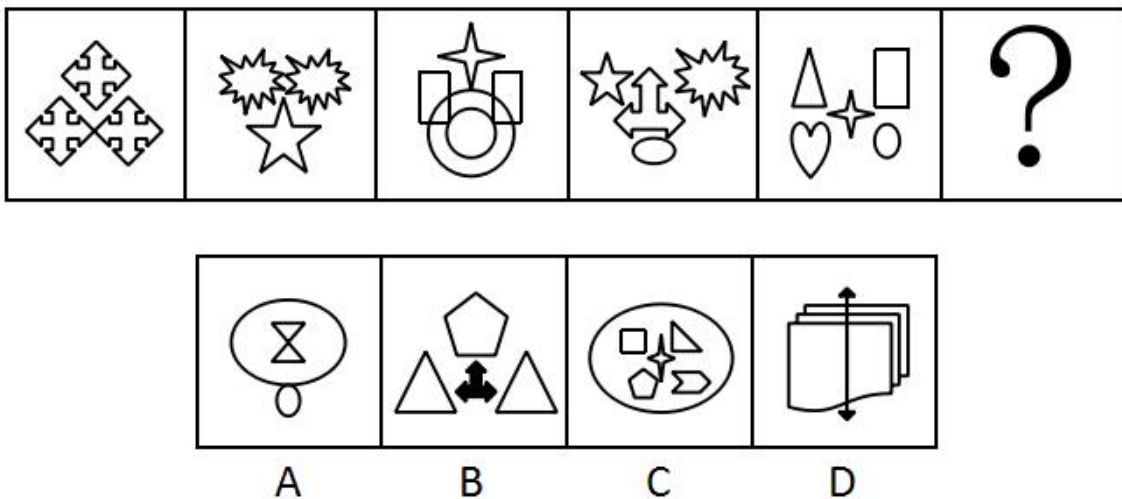
A、A

B、B

C、C

D、D

70、题目中的图形呈现一定的规律性。根据这种规律，最有可能出现在？处的图形是（ ）。



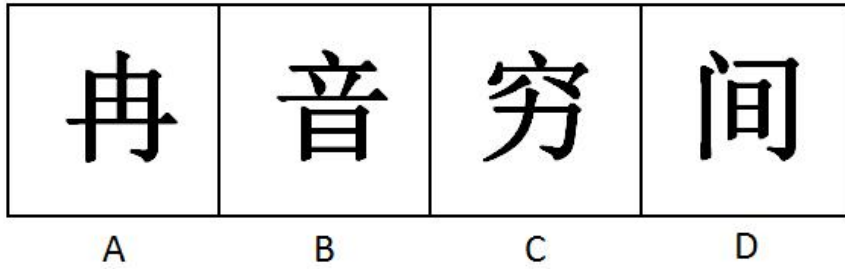
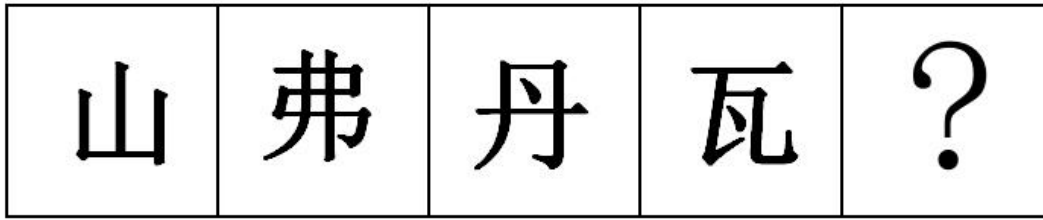
A、A

B、B

C、C

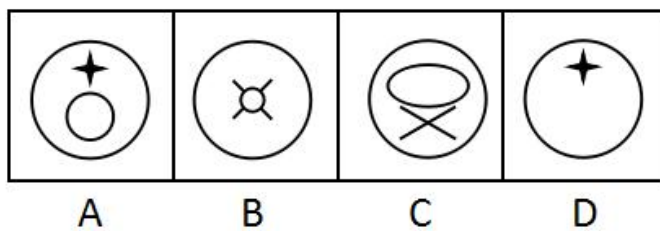
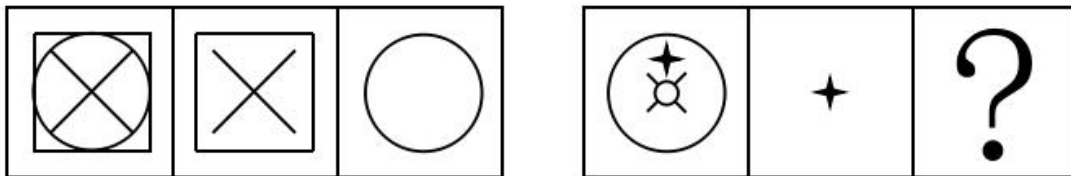
D、D

71、题目中的图形呈现一定的规律性。根据这种规律，最有可能出现在？处的图形是（ ）。



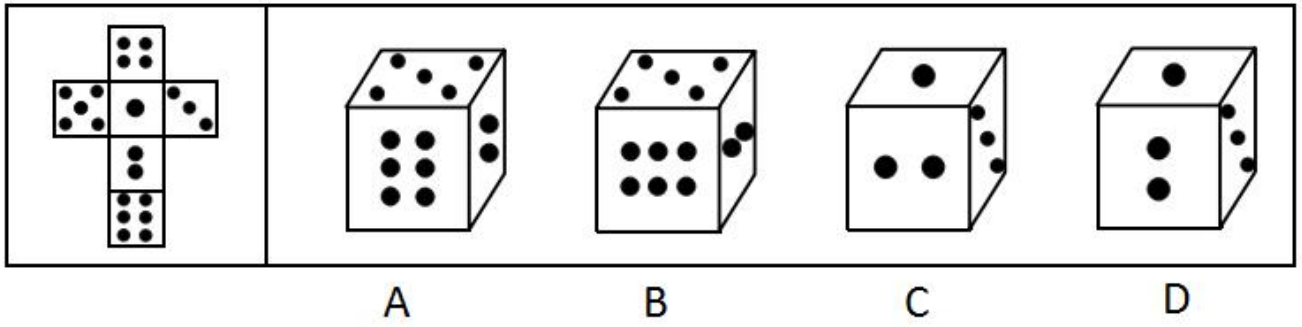
- A、A
- B、B
- C、C
- D、D

72、题目中的图形呈现一定的规律性。根据这种规律，最有可能出现在？处的图形是（ ）。



- A、A
- B、B
- C、C
- D、D

73、下面选项中，哪个图形可以由左面纸板折叠而成（ ）。



- A、A
- B、B
- C、C
- D、D

74、毫升：量杯（ ）

- A、酒精：烧杯
- B、帕斯卡：压强
- C、摄氏度：体温计
- D、阿伏伽德罗常量：化学

75、应聘：落选（ ）

- A、工作：辞职
- B、承诺：说谎
- C、进攻：占领
- D、战争：投降

76、丝竹：音乐（ ）

- A、汗青：史册
- B、三尺：讲台
- C、南冠：幼儿
- D、膝下：承欢

77、医院：体检（ ）

- A、学校：桌椅
- B、展馆：展览
- C、法院：法官
- D、餐馆：外卖

78、魏征：李世民（ ）

- A、廉颇：蔺相如
- B、康熙：清圣祖
- C、郑和：朱棣
- D、诸葛亮：刘备

79、某公司的销售团队中，如果一名销售人员的销售额超过该团队 90% 的员工的水平，就把他称为明星销售员。根据调查，近三年来，该团队明星销售员的数量一直在稳步上升。

如果以上判断为真，则以下哪项也必为真（ ）。

- A、该团队每名明星销售员的销售额都超过该团队销售人员的平均销售额
- B、3 年来，该团队的销售人员的销售能力越来越强
- C、该团队除明星销售员外的其他销售人员的数量 3 年来不断增加
- D、3 年来，该团队的非明星销售人员的数量不断下降

80、某市《公安日报》的记者小马去邻市采访林警官与周法医。次日，同事小王问小马：“昨天你采访到他们了吗？”小马说：“不，没那么顺利。”小王又问：“白去一趟吗？”小马说：“那倒没有。”

以下哪项最有可能是小马采访所发生的真实情况（ ）。

- A、小马采访到了两位学者
- B、小马采访了林警官，但没有采访到周法医
- C、小马采访到了其中一位，但是没有采访到另一位
- D、两位采访对象都没有接受采访

81、面试是公司招聘的一个不可取代的环节，因为通过面试，公司可以了解应聘者的能力，那些能力不适合公司需求的应聘者将被淘汰。

以下哪项是上述论证最可能假设的（ ）。

- A、面试的唯一目的是了解应聘者的能力
- B、能力是确定是否录用应聘者的最主要因素
- C、只有经验丰富的面试官才能通过面试准确把握应聘者的能力
- D、应聘者的能力很难通过招聘的其他环节展示

82、在 2018 年 12 月，团结里小区修理并改善了小区的照明设施。2019 年，该小区偷盗和试图偷盗的案件比前一年下降了 85%，由于潜在的小偷通常受较好的照明条件的威慑，偷盗案件的下降归功于照明的改善。

以下哪项如果为真，最能强化上述论证（ ）。

- A、大多数小区的偷盗案发生于上午 10 点到下午 4 点之间
- B、团结里是其所在街道十三个小区之一



C、在团结里所在的街道，2019年发生的偷盗案和2018年发生的一样多

D、2019年在团结里小区巡逻的保安的人数在夜间加倍了

83、在当前的儿童图书市场上，正版的儿童图书销售不佳，而盗版的儿童图书却屡禁不绝，销售异常火爆。有的分析人员认为这主要是因为价格上盗版儿童图书更有优势，所以在市场上更有活力。

以下哪项是这位分析人员在分析中隐含的假定（ ）。

A、盗版图书的知识产权保护强度不够

B、正版的儿童图书不如盗版的儿童图书销售网络完善

C、盗版的儿童图书比正版的儿童图书进货渠道畅通

D、与价格的差别相比，正版与盗版儿童图书在质量方面的差别不大

84、最近三年来，蓝台公司共有20台危化品运输车报废。面对危化品运输车设计有误的指控，危化品运输车的生产厂商明确加以否定，其理由是：每次对报废危化品运输车的调查都表明，报废的原因是驾驶危化品运输车的人操作失误。

为使厂商的上述反驳成立，以下哪项是必须假设的？（ ）

I. 如果危化品运输车的驾驶员不操作失误，危化品运输车就不会失事

II. 危化品运输车的操作失误和危化品运输车任一部分的设计都没有关系

III. 每次对危化品运输车的调查结论都可信

A、只有 I

B、只有 II

C、只有 I 和 III

D、I、II 和 III

85、经济学家：没有人否认物价持续下跌是一个问题，然而怎样解决它，似乎大家并没有共识。但是，有一件事情很明显：忽视这个问题并不会使这个问题远离我们。当且仅当政府进行宏观政策调节时，这个问题会消失，而这样做，又会使得政府设定保护价格保护生产者的利益。这样消费者又会增加支出。

下面哪一原则如果正确，最能支持经济学家的论述？（ ）

A、当且仅当解决一个问题需要某一个措施时，才应该采用这个措施

B、当且仅当某一措施能充分解决某一个问题时，才能采取该措施

C、如果一项措施被要求用来解决某一问题，那么就应当采用这项措施

D、如果一项措施能充分解决某一问题，那么就应当采用这项措施

86、为了调查当下人们对财务管理基本知识的掌握程度，《财务与会计》杂志为读者开展了一次财务管理知识有奖调查问卷活动。分析调查数据得知，70%的参加者对于财务管理基本知识掌握的水平很高，20%左右的

参加者也表现出了一定的水平。《财务与会计》杂志因此得出结论，目前社会群众对于财务管理基本知识的掌握还是不错的。

以下哪项，如果为真，最能削弱以上结论？（ ）

- A、财务管理基本知识的范围很广，仅凭一个调查问卷就得出结论未免过于草率
- B、掌握财务管理基本知识并不等同于能够灵活运用财务管理知识
- C、可能该杂志社工作人员的亲朋好友参与了此次调查问卷，并获得了奖品
- D、从定价、发行渠道等方面看，《财务与会计》的读者主要集中在高学历知识阶层

87、某媒体记者表示：由于女性往往缺少开车技巧，所以应给予女性驾驶执照附加限制。尽管女性司机只占注册司机的 30%，但是他们却是超过 40%的交通死亡事故的肇事者。

下面每一项，如果正确都能削弱女性缺乏基本的开车技巧的论述，除了（ ）。

- A、与其他人开的车相比，女性一般开的车较旧，而且稳定性也差
- B、女性司机平均每年开车的距离超过其他司机的两倍
- C、女性司机引起的交通事故比其他人引起的交通事故严重
- D、女性开车时的乘客人数很有可能比一般的司机多

88、人们一般不认为 Q 省有很多养狗爱好者，然而在对养狗人士做的一项人口调查中，Q 省每百人中有 11 人养狗，在各省中排名第三。由此可得出结论，Q 省人比大多数其他省份的人更喜欢养狗。

知道以下哪项最有助于判断上述结论的可靠性？（ ）

- A、Q 省养狗的人的数量
- B、在普查中排名第一的省份每百人中养狗的人数
- C、Q 省养狗的人数和 Q 省养其他动物作为宠物的人数的比较
- D、该普查中未包括的省份每百人中养狗的人的数量

89、多伦多大学研究员招募一批儿童接受智商测试，将他们分为 4 组，前 3 组分别学习钢琴、声乐和话剧，每周上课一次；最后一组则没有上任何课外活动。9 个月后，他们接受第二次历时 3 小时的智商测试。结果显示，4 组儿童的得分增加最少 4.3 分。然而，接受声乐和学习钢琴的两组儿童，他们的得分平均比其余两组儿童高出 2.7 分。因此研究员认为：学音乐可有效提高儿童在智商测试中的得分。

以下哪项如果为真，最能反驳上述结论？（ ）

- A、前两组受试者儿童都很喜欢学音乐
- B、前两组受试者儿童在中高智商选取，后两组在普通智商中选取
- C、后两组受试者在进行智商测试时较为紧张、焦虑
- D、智商测试的题目只有图形推理题，不能全面反映受试者的智商情况

90、某研究所规定，除非有学者在国际学术期刊发表过 10 篇以上论文，否则没资格申请该研究所的国家重点实验室。该研究所所有研究员在国际期刊上发表过 3 篇以上论文。该研究所生物安全实验室有研究员在国际期刊上发表过 10 篇以上论文。该研究所病理诊断实验室有资格申报国家重点实验室。

若上述陈述为真，则以下哪项也一定为真？（ ）

- A、该研究所生物安全实验室有资格申报国家重点实验室
- B、该研究所生物安全实验室有研究员没有在国际学术期刊发表过 10 篇以上论文
- C、该研究所病理诊断实验室有研究员在国际学术期刊发表过 10 篇以上论文
- D、该研究所病理诊断实验室有研究员没有在国际学术期刊发表过 10 篇以上论文

91、有关专家表示，因工作中身心透支严重，一种被称为职业倦怠症的慢性职业病正入侵都市上班族。职业倦怠症是一种由工作引发的心理枯竭现象，是职业人在工作重压之下所体验到的身心俱疲、能量被耗尽的感觉。产生职业倦怠的人会出现生理、心理上的不适以及行为上的障碍，若不及时处理或找专业人士进行治疗将会出现不可预料的后果。调查显示，教师、警察、医护人员、保险代理、高科技研究者、新闻工作者等是这类疾病的高危人群。

以下最有可能从上述条件推断出来的一项是（ ）。

- A、一些人刚刚进入一个新的单位就对工作产生厌倦，此现象不能认为是职业倦怠症
- B、警察在审讯中无故打伤人的事情或许不仅仅是人品和职业道德问题
- C、职业倦怠症正在成为新时代最严重的职业病，无法根治
- D、比起年轻人，年长者可能更容易患上职业倦怠症

92、全国各大楼盘正在给消费者提供网上机器人置业顾问，可以使得消费者坐在家中通过买房 APP 在线看房，并且有机器人置业顾问在线讲解。即使如此，在可预见的将来，各楼盘人工置业顾问的数量仍不会减少。

以下哪项有助于解释各楼盘人工置业顾问不会减少的原因，除了（ ）。

- A、人们买房以及对楼盘咨询的需求正在剧增
- B、新的网上机器人置业顾问尽管已通过检验，但在正式开通之前仍需要极大调整
- C、网上机器人置业顾问回复消费者的速度是人工置业顾问的 3 倍
- D、在对网上机器人置业顾问进行的实验中，若对两者中进行选择的话，几乎所有的顾客更喜欢人工置业顾问

93、华为推出的 P30 系列，其四摄一度成为安卓旗舰手机的标杆。除了屏幕技术的革新和竞争，近年来，智能手机厂商们都致力在摄像头硬件、拍摄性能、算法以及其他与镜头相关的技术上努力，加大研发，务求将手机拍摄从满足日常拍摄，走进半专业，甚至专业领域。也正因为智能手机的这些优点，越来越多的人放弃购买数码相机。据此，研究员张楠预计，再过若干年，制造数码相机的工厂最终会倒闭。

以下哪项如果为真，最能削弱张楠的结论？（ ）

- A、因为拍照功能好的智能手机价格较为昂贵，一些消费者不会购买
- B、虽然数码相机功能单一，用习惯的人不愿意用智能手机拍照
- C、大多数数码相机制造厂不仅制造数码相机也制造智能手机零件
- D、许多智能手机拍照时会抖动，令许多人感到麻烦

**四、资料分析。**所给出的图、表、文字或综合性资料均有若干个问题要你回答。你应根据资料提供的信息进行分析、比较、计算和判断处理。

(二)

2020年春运前6日(腊月十六至腊月二十一)，全国铁路、道路、水路、民航共累计发送旅客4.37亿人次，比去年同期增长2.7%。其中铁路发送旅客6982.6万人次，增长21.8%；道路发送旅客3.51亿人次，下降0.6%；水路发送旅客493.2万人次，增长4.4%；民航发送旅客1121万人次，增长7.1%。疫情管控措施发布之后，客运数据急转直下。春运前24日(腊月十六-正月初九)，全国铁路、道路、水路、民航共累计发送旅客12.84亿人次，比去年同期下降27.5%。其中铁路发送旅客1.93亿人次，下降18.0%；道路发送旅客10.41亿人次，下降29.0%；水路发送旅客1602.2万人次，下降39.4%；民航发送旅客3482.0万人次，下降20.0%。在通常的出行和返程高峰时期(正月初四及之后若干天)，疫情对全国客运的影响尤为明显，从正月初五至正月初九连续五天全国客运总量同比减少超过80%。

2020年春运期间单日运量(万人次)

日期	客运总量		铁路		道路		水路		民航	
	运量	同比	运量	同比	运量	同比	运量	同比	运量	同比
正月初四	1359	-76.2%	314	-68.7%	936	-78.5%	20	-88.0%	89	-54.0%
正月初五	1352	-83.5%	294	-73.8%	969	-85.6%	16	-90.2%	73	-63.7%
正月初六	1513	-84.1%	283	-77.6%	1156	-85.4%	13	-91.5%	61	-70.2%
正月初七	1376	-85.4%	231	-81.9%	1082	-86.2%	11	-91.7%	52	-74.5%
正月初八	1319	-85.9%	215	-82.2%	1048	-86.6%	9	-92.9%	47	-76.5%
正月初九	1261	-86.3%	202	-82.7%	1005	-87.0%	8	-92.8%	46	-76.5%

注：2019年春运和2020年春运的农历时间相同，都是腊月十六到正月二十五

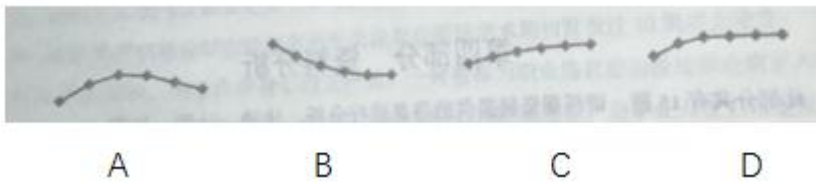
94、2019年春运前7-24日(腊月二十二-正月初九)，全国客运总量为( )亿人次。

- A、4.26
- B、8.47
- C、13.45
- D、17.71

95、2019年正月初九全国铁路运量占2019年春运前24日(腊月十六-正月初九)全国铁路运量的比重约为( )。

- A、12.67%
- B、4.97%
- C、1.05%
- D、0.66%

96、下列哪个图能正确反映2019年春运期间全国民航正月初四到正月初九运量的趋势图?( )



- A、A
- B、B
- C、C
- D、D

97、2020年正月初四到正月初九,全国道路运输同比减少量在( )。

- A、2亿-2.5亿人次之间
- B、2.5亿-3亿人次之间
- C、3亿-3.5亿人次之间
- D、3.5亿-4亿人次之间

98、根据以上资料推论不正确的一项是( )。

- A、2020年正月初九全国客运总量环比下降4.4%
- B、2019年正月初九全国铁路单日运量约是水路运量的10.5倍
- C、2019年春运前24日(腊月十六-正月初九),我国水路每天约发送旅客0.01102亿人次
- D、2020年春运前24日(腊月十六-正月初九),道路发送旅客同比减少量最多,减少42500万人次

(三)

2017年8月邮政管理局受理消费者申诉统计



99、2017年8月，国家邮政局和各省(区、市)邮政管理局共受理申诉( )件。

- A、120929
- B、120919
- C、164390
- D、110929

100、受理申诉中，涉及快递服务问题占总受理申诉数的比例比申诉邮政服务问题所占总受理申诉的比例多( )。

- A、90%
- B、92%
- C、94%
- D、96%

101、国家邮政局公布了关于2017年8月邮政业消费者申诉情况的通告。受理的申诉中有效申诉(确定企业责任的)为14135件，比上年同期增长了17.2%。有效申诉中涉及邮政服务问题的826件，占有效申诉量的5.8%；涉及快递服务问题的13309件，占有效申诉量的94.2%。2017年8月，有效申诉较上年同期多了( )件。

- A、2890

B、2672

C、2431

D、2074

102、有效申诉中，涉及快递服务问题比邮政服务问题多（ ）。

A、22432

B、12483

C、10425

D、8895

103、下列推算不正确的是（ ）。

I. 2017年8月，有效申诉占总申诉的比例超过12%

II. 2017年8月，受理的申诉中非有效申诉未超过10万件

III. 有效申诉中，申诉快递服务问题占总有效申诉的比例比申诉邮政服务问题占总有效申诉的比例多90%以上

A、I

B、II

C、II和III

D、I、II和III

#### （四）

中国黄金协会最新统计数据显示，2014年，全国黄金产量完成451.799吨。其中，黄金矿产金完成368.364吨，比2013年同期增长4.96%；有色副产金完成83.435吨，比2013年同期增长8.07%。连续八年蝉联世界第一黄金生产国。

104、2013年，我国有色副产金产量占黄金产量的比重约为（ ）。

A、17%

B、18%

C、19%

D、20%

105、2014年，我国黄金矿产金产量比2013年增加了约（ ）吨。

A、25.6

B、20.1

C、18.9

D、17.4



## 参考答案

1、结合文意，所填入成语形容庚子鼠年到来的凶险可怕，让人来不及防备。

A项“措手不及”指事出意外，一时无法应付，一般指人对于突发的情况没办法应付，与“到来的脚步”搭配不当，排除；

B项“触目惊心”指看到某种严重的情况引起内心的震动，与“到来的脚步”搭配不当，排除；

C项“猝不及防”指事情突然发生，来不及防备，与“到来的脚步”搭配得当，当选；

D项“掉臂不顾”指摆动着手臂，头也不回，形容毫无眷顾，与“到来的脚步”搭配不当，排除。

故正确答案为C。

2、第一空，根据文意可知，文段强调大众错误地认为博物馆和文物缺乏生趣。A、C两项“沉闷”指使人感到沉重而烦闷，符合文意，保留；B、D两项“沉重”形容事物时，指分量重，程度深，不符文意，排除。

第二空，社会的这种偏见，是大众的错误理解，所填入词语与前文“偏见”形成对应。“误解”指的是认识上的错误导致解读有误，符合语义，A项当选；“误会”常指误解对方，与语境不符，C项排除。

故正确答案为A。

3、第一空，根据文意可知，文段强调人的身心融入或处于大自然中。A、C两项“沉静”形容环境时，指寂静；也可形容人（性格、心情、神色）安静、平静，不符文意，排除；B、D两项“沉浸”指浸入水中，多比喻人处于某种气氛或思想活动中，符合文意，保留。

第二空，B项“体味”指仔细体会，D项“体会”指体验领会，较之而言，“体味”含义丰富，能够生动表达全情投入品味人世之意，故B项当选，D项排除。

故正确答案为B。

4、第一空，所填入词语表示舆论的影响越来越大，B项“发酵”比喻事态的不断发展；D项，“扩大”形容舆论的影响范围越来越大，均符合文意，保留。A项“发展”指一种连续不断的变化过程，C项“进展”指向前发展，均未体现影响程度的变化，排除。

第二空，对比B、D两项，B项“标签”指用于识别的类别划分，“素质低”成为一种类别特征，符合文意，当选；D项“烙印”指烫上去的火印作为标记，比喻不易磨灭的痕迹和深刻地留下印象，语义沉重，且与文意不符，排除。

故正确答案为B。

5、本题可从第二空入手，由“非但起不到发现和解决问题的作用，反而·····”可知，这种做法起到的是相反的效果，C项“适得其反”指恰恰得到与预期相反的结果，D项“事与愿违”指事情的发展与愿望相反，均符合文意，保留。A项“画蛇添足”比喻做了多余的事，非但无益，反而不合适，体现不出相反的意思，排除；B项“背道而驰”指比喻彼此的方向和目的完全相反，通常用于形容两个主体，文段修饰的是报告，排除。

第一空，对比 C、D 两项，C 项“催生”有因为某些原因，被迫形成当前状态的意思，D 项“产生”指由已有事物中生出新的事物。正是由于有“形式主义的调研”才有了“形式主义的报告”，“调研”对“报告”的出现起到了促进、推动作用，C 项更符合文意，当选。

故正确答案为 C。

6、第一空，“占据”指强力占有，有“据有”“实际控制”的意思；“占领”以某种方式占据某些区域或事物，根据文意，病毒只是一直存在于这颗星球，而非“占有”“据有”“实际控制”这颗星球，故“占据”与文意不符，排除 B、D 两项；

第二空，A 项“依然”、C 项“仍然”填入括号中均符合文意，均保留。

第三空，根据文意可知，文段强调历史发展的过程。A 项“过程”指事情进行或事物发展所经过的程序，不符文意，排除；C 项“进程”指事物发展变化或进行的过程，符合文意，当选。

故正确答案为 C。

7、第一空，根据文意可知，文段强调演出时剧院坐满了观众。A、B 两项“座无虚席”指座位没有空着的，形容观众、听众或出席的人很多，符合文意，保留；C、D 两项“万人空巷”指家家户户的人都从巷子里出来（观看或参加某些大的活动等），多用于形容庆祝、欢迎等盛况，不符文意，排除。

第二空，A 项“引爆”指用发火装置使爆炸物爆炸，“引爆激情”比喻激情迸发，表意过重，排除；B 项“点燃”指使燃烧，“点燃激情”比喻充满激情，符合文意，当选。

故正确答案为 B。

8、第一空，B、D 两项“进程”中“进”与“进化”表意重复，排除；A、C 两项“过程”指历程，符合文意，保留。

第二空，通过转折词“但”表达出虽然人类可以利用、改造自然，但是不能凌驾于自然，从根本上说，人是自然的一部分，A 项“归根结底”指归到根子上，从根本上讲，符合文意，当选；C 项“显而易见”指的是事情或道理很明显，极容易看清，与文意不符，排除。

故正确答案为 A。

9、第一空，填入括号中的词语需与“没有逻辑”这一语义形成并列，A、C 两项“颠三倒四”形容说话、做事错乱，没有次序，可与“没有逻辑”形成并列语意，保留；B、D 两项“词不达意”指（说话、写文章）语句不能确切地表达意思，强调表达不准确，而非“没有逻辑”，排除。

第二空，A 项“缺乏”指（所需要的、想要的或一般应有的事物）没有或不够，与“逻辑”搭配得当，当选；C 项“缺少”指人或物的数量不够，与“逻辑”搭配不当，排除。

故正确答案为 A。

10、根据文意，第一空与第二空通过“、”与“隔岸观火”形成并列，意思相近，且通过“只会……才是……”可知，前后句形成反义的对立关系，所填入词语均为贬义色彩。A 项“破旧立新”意思是为

破除旧的，建立新的，B项“守望相助”指为了对付来犯的敌人或意外的灾祸，互相警戒，互相援助，均为褒义词，排除A、B两项。

文段中“隔岸观火”比喻置身事外，对别人的危难不去救助，袖手旁观，所填入词语应意思相近，C项“作茧自缚”比喻弄巧成拙，自作自受，“抱残守缺”形容保守不知改进，与“隔岸观火”不能形成并列对应，排除；D项“以邻为壑”比喻只图自己一方的利益，把困难或祸害转嫁给别人，“故步自封”意思是比喻守着一套，不求进步，均与“隔岸观火”形成语义的对应，当选。

故正确答案为D。

11、A项，可理解为“凉亭是新建成的”，也可理解为“主题公园是新建成的”，故存在歧义，排除；

B项，无歧义，当选；

C项，“他的孩子”中指代词“他”可理解为王老师所告知的对象的孩子，也可理解为“王老师的孩子”，指代不清存在歧义，排除；

D项，第二句主语省略导致歧义，可理解为“警察拿着一只女士书包”，也可理解为“小偷拿着一只女士书包”，排除。

故正确答案为B。

12、A项，“受”和“所”不宜同时使用，否则表意重复，应表述为“广受同学们欢迎”，排除；

B项，语序不当，应改为“这一社区助人风气浓厚，被评为‘市先进社区’”，排除；

C项，不存在语病，当选；

D项，句式杂糅，“由于这次交通事故”与“为此·····”语义重复，排除。

故正确答案为C。

13、A、B、C三项均表述正确，排除；

D项，搭配不当，属于一面对两面的病句问题。前半句是一面，为肯定句，后半句是两面，为选择疑问句，应去掉“能否”，故存在语病，当选。

本题为选非题，故正确答案为D。

14、A项，搭配不当，“广大消费者关心的·····”可以搭配“问题”，而“关心和困惑”搭配不当，应删除“困惑”，排除；

B项，成分残缺，导致歧义，可在“给予”前加上“分别”，排除；

C项，搭配不当，“减少了三倍以上”存在语病，“减少”不可与“倍数”搭配，正确表述为“减少了多少百分比”，排除；

D项，不存在语病，当选。

故正确答案为D。

15、A项，“好整以暇”形容既严整又从容，也指事情虽多，仍然从容不迫。画线词语应与“办事疲沓”形成语义的并列，形容官员们松懈不起劲，故“好整以暇”用在此处感情色彩错误，排除；

B项，“不易之论”意为不可改动的言论，形容论点、论证完全正确，没有辩驳的余地，用在此处搭配后文“初稿”，语义相互矛盾，排除；

C项，“萍水相逢”比喻素不相识之人偶然相遇，与前文“神交已久”语义相互矛盾，排除；

D项，“光风霁月”形容明净清新的景象，也比喻胸襟开阔、心地坦白的高尚品德，用在此处符合语境，当选。

故正确答案为D。

16、文段开篇指出现实的状况，“隐私泄露的信息安全事件给公民带来无数的担忧”，于是越来越多的人呼吁保护公民的信息安全，接下来通过转折词“而”指出“隐私快递单顺应形势与民意，用户个人信息‘加码’隐藏，构筑信息保护与公共安全屏障”。故文段重在强调隐私快递单能够对保护公民的信息安全起到作用，对应D项。

A项，“现代科技进步”无中生有，文段未提及，排除；

B项，“个人信息安全亟待加强”为转折之前的内容，非重点，缺少文段主题词“隐私快递单”，排除；

C项，“信息泄露给公民带来隐忧”为转折之前的内容，非重点，缺少文段主题词“隐私快递单”，排除。

故正确答案为D。

17、A项，表述过于绝对，文中提到“淡季”，实际上是一个模糊的概念，说明“淡季”和“旺季”还是有区别的，且文段的主题并不是讨论淡旺季的区别，表述错误，排除。

B项，文段最后提到“假如企业一味地相信淡季，在淡季无从下手，那就会堕入了营销的误区”，说明不能一味地相信淡季，即白酒市场并没有绝对的“淡季”，表述正确。

C项，“直接关系”表述过于绝对，原文只是强调两者有一定联系，并没有提到是“直接关系”，无中生有，排除。

D项，“产品不过关”在文中没有出现，无中生有，排除。

故正确答案为B。

18、两处横线均在文段中间，需联系前后文分析，文段首句提出观点，读书为自己受用，多读不算荣誉，少读也不算羞耻。所填入横线处的两句用“分号”连接，构成反义并列，故应分别表述“多读”与“少读”的结果，排除A项。

通过分析上下文，所填入横线处第一句与“深思熟虑”“气质”等感情色彩一致，为褒义色彩，而“不求甚解”指学习或研究不认真、不深入，填入第一空中搭配不当，排除C、D两项。

验证B项，“少读如果彻底”与“必能养成深思熟虑的习惯”语义衔接连贯，“十里洋场”“眼花缭乱”常形容繁杂，对应“多读”，且“不求甚解”与“空手而归”感情色彩一致，为贬义，符合文意，当选。

故正确答案为B。

19、文段通过“是谁说，自然景观和心灵景观是互相对应的”的表述，说明作者并不认同此观点，紧接着强调“旅行能催人思考”，尾句针对此观点进行了说明，即眼前的景观与脑子里的想法存在联系，思考需要景观，新观点也产生于陌生，文段的重点想要说明旅行这个陌生的环境能够帮助我们产生新的观点，对应D项。

A项“开阔眼界”文段并未表述，无中生有，排除；

B项“增加人生体验”无中生有，且“旅行者”主题词错误，应为“旅行”，排除；

C项“人的思维角度会受到所处环境的影响”并非文段的观点，表述有误，排除。

故正确答案为D项。

20、文段先提到国务院常务会议强调要加强一系列的建设，规范旅游市场，接着总结：就是要打造适宜旅游业发展的环境，有助于让旅游更安全更舒心，从而促进经济的发展和人民群众生活水平的提高。D项“适宜的环境对于旅游业发展而言至为关键”符合这一文段意思，故选定D项。

A项，“科学的发展方式”在文中没有出现，属于无中生有，应排除。

B项，“重要引擎”阐述错误，由文中的“新贡献”并不能得出“重要引擎”，程度过重，故排除。

C项，文中并未提及“经济社会发展”与“旅游需求”的关系，属于无中生有，应排除。

故正确答案为D。

21、文段首先提到了我国生产和消费粮食都很多，接着通过“所以”引出问题，即“粮食储备和加工量相当大”，进而会产生很多粉尘。后文通过反面论证进一步强调如果不对粉尘进行有效控制和治理，会带来一系列的后果。属于用反证法来提对策，告诫我们要治理粮食粉尘，故D项符合文意，当选。

A项，“主要”表述不准确，文段中并没有体现“主要原因”，无中生有，排除。

B项，没有体现文段的主体词“粮食粉尘”，文中提到我国是产粮大国，目的是为了引出“粮食粉尘”的话题，偏离文段中心，排除。

C项，原文提到“若是不对粉尘进行有效控制和治理，将会给我们的生产带来损失以及工人身心健康带来很大伤害”，C选项把假设的结果作为既定的事实，无中生有，排除。

故正确答案为D。

22、文段首先提出法国富于艺术情调，不但自然环境优美，文化也富有特色，接着通过“巴黎街头艺术”中的“露天画廊”“街头音乐会”“沿街建筑”等举例说明法国的文化艺术随处可见，人们可随时加入艺术活动中。文段首句为中心句，后文通过举例加强论证首句，对应B项。

A项，“巴黎的丰富多彩”为举例中的内容，非重点，排除；

C项，“巴黎的艺术建筑”为举例中的内容，非重点，排除；

D项，“巴黎人文风景”，概念范围缩小，文段论述的主体为法国，“巴黎”仅作为举例出现，非重点，排除。



故正确答案为 B。

23、文段首先通过四个分句提出修养自身的品性要先端正自己的心思，人愤怒的时候、恐惧的时候、有喜好和有忧虑的时候都不能做到端正，然后通过反面论证加强论点，心思不端正，心就不在自己身上；虽然在看，但却像没有看见一样；虽然在听，但却像没有听见一样；虽然在吃东西，但却一点也不知道是什么滋味。即通过反面论证进一步表明论点，即修养自身的品性必须要先端正自己的心思，对应 C 项。

A 项，“君子三省吾身”指自我反省，文段强调的是修身正心端正心思，选项与文意不符，排除；

B 项，文段论述的重点为端正心思修养品性，而非对君子“高尚德行”的要求，排除；

D 项，文段论述的重点是如何去修养品性，端正心思是关键。选项表述片面，未表明如何做，排除。

故正确答案为 C。

24、文段开篇提出在以公民身份交往的社会空间内，基本准则是什么，紧接着通过转折词“然而”引出在实际的社会交往中，由于承担的角色不同，行为规范是不同的，最后，通过“于是”提出文段论点，即除了遵守普遍法则之外，还应遵守基于角色伦理之上道德要求，对应 A 项。

B 项，“中华传统美德”文段并未提及，选项无中生有，排除；

C 项，文段强调的是在与人交往中，应遵守的规范“感性”无中生有，排除；

D 项，“为仁由己”指做好事全凭自己作出决定，“修己惠人”表示不断地提升自身的素养去帮助他人，文段重点为交往中要遵守道德规范，而非帮助别人，选项无中生有，排除。

故正确答案为 A。

25、文中“无聊的巨人”出现在第五句话，重点观察前后文寻找指代对象。前文讲述“我”用一块石头挡住了蚂蚁的去路，故对于蚂蚁来说，“无聊的巨人”就是指代没有恶意放石头的“我”，对应 D 项。

A 项，“石头”无法主动和蚂蚁开玩笑，排除；

B 项，“主宰蚂蚁命运的人”不明确，在本则寓言中，主宰蚂蚁命运的人就是“我”，排除；

C 项，由“这不过是小径旁边有个无聊的巨人跟它开的一个没有恶意的玩笑”可知，“小径”和“无聊的巨人”是两回事，排除。

故正确答案为 D。

26、文段是并列结构，按照时间顺序分别论述了 1G 时代到 4G 时代技术的变化，对应 A 项。

B 项，“只有这个时代才出现”表述错误，前面科技应用一直存在，排除；

C 项，“无可替代的应用”表述错误，无中生有，排除；

D 项，使用“只有……才……”结构过于绝对，强加因果。建议删除，打电话、发短信都是技术的应用，表述片面，排除。

故正确答案为 A。

27、文段首先用名言和彭雪枫举例，告诫我们要抓紧时间读书，然后指出“我们的碎片时间可以成为专享读书时间”。故文段举例主要通过彭雪枫挤时间读书与现代人自然对比，说明我们缺的不是读书时间，而是读书的决心，对应D项。

A项，“读书等身”文段未提及，排除；

B项，文段未提及“纸质书与电子书”，无中生有，排除；

C项，文段指出“工作再忙都可以用碎片时间来阅读”，与选项表述相悖，排除；

D项，文段举例是为了与现代人形成对比，说明“我们不缺阅读的时间，而是缺乏像彭雪枫那样阅读的决心”，当选。

故正确答案为D。

28、对比选项，确定尾句。③以“所以”开头，说明鲁迅的文学成就，不适宜做首句，但是适宜做尾句，与题干“才奠定了他在现代文学史上的崇高地位”衔接自然，语义恰当，基本锁定C项。代入验证，②句讲鲁迅的伟大多半归功于对手，④句介绍鲁迅的对手们，①句阐明鲁迅使出浑身解数的原因，③句总结成就。逻辑正确，C项当选。

故正确答案为C。

29、文段首先用曾女士的例子引出“被结婚”的话题，然后介绍了行政机关可以通过行政复议进行自我纠错，接着用关联词“但”强调行政机关谨慎用权的同时也不能过于拘谨、不作为，具体到民政局面对“被结婚”，则应该主动作为，撤销记录，最后以“近年来”为标志阐述类似的问题，最后一个“病灶”生动地表现行政机关敷衍搪塞的行为十分消极。故对于民政局面对“被结婚”的行为撤销记录的做法，作者的态度是支持，希冀民政局作为行政机关可以主动作为，自我纠错，对应A项。

故正确答案为A。

30、文段首先用一句话引出对保密工作的态度，即应当保密的就保密，应当公开的就公开。然后分别论述在公布新冠肺炎确诊患者行动轨迹时应当公开和不应当公开的信息，最后通过“总的来说”对前文进行总结，强调公布新冠肺炎确诊患者行动轨迹时应该兼顾严格规范和人文关怀，即平衡好公众知情权和个人隐私权的关系，对应D项。

A项，应该公布的信息对应文段分述的部分，表述片面，排除；

B项，“如何公布”不明确，排除；

C项，“对新冠肺炎患者所在小区的人员”混淆了文段的主体，并非针对患者所在小区的人员需要规范和关怀，而是在公布新冠肺炎确诊患者行动轨迹时应该注意平衡知情权和隐私权，排除。

故正确答案为D。

31、文段开篇引出萤火虫文化节的话题，并对各地举办的“文化节”表态：让人可恨又可笑、矫揉做作，接着讲述了抓起萤火虫运输到不适合其生存的环境是破坏生存状态，为了利益危害萤火虫生长是不文明现象，最后“如此”表总结，故横线处应填入萤火虫文化节的危害，以告诫切忌扰乱萤火虫生存状态，对应 B 项。

A 项，“生态文明”与横线前“萤火虫文化节”无法对应，排除；

C 项、D 项均是积极表述，与文段感情色彩不符，排除。

故正确答案为 B。

32、文段首先指出人们对古诗词文化热情高涨，接着通过“但”转折强调“把握古诗词普及方向的重要性”，然后指出“记诵并非真正的普及”，最后指出“古诗词文化普及的指向是每位读者道德和情感的自觉能力的提升”，选项中没有对策的同义替换，故退而求其次，文段指出的问题是“古诗词的普及不应该只注重记诵”，对应 C 项。

A 项，“人生思考和历史意义”文段未提及，排除；

B 项，“情感认同和审美体认”文段未提及，排除；

D 项，“解读文化意蕴”文段未提及，排除。

故正确答案为 C。

33、文段首先通过举例子说明科学骗子贩卖高价培训产品的现象，接着说明家长的教育焦虑使得其屡屡受骗，然后通过“因此”引导家长的掉入伪科学陷阱的危害，最后指出揭开伪科学骗局家长要驱除焦虑和攀比心理。即全文强调伪科学火爆背后是家长望子成才的焦虑和攀比心理，对应 C 项。

A 项，“丧失价值观”是文段陷入科学骗局的后果，非文段重点，排除；

B 项，“培训骗局”是文段提出的问题，非文段重点，排除；

C 项，“伪科学走红是家长焦虑心理作祟”契合文段主题。当选；

D 项，未提及文段讨论的主题，“伪科学”培训，排除。

故正确答案为 C。

34、文段首先指出“疫情让很多艺术活动通过线上展出”，接着用“比如”引导了很多例子，然后用“这种”引导指出“云展出”实际是技术进步以及技术与艺术融合的结果，最后总结“云技术不仅方便创作者而且开拓了全新的艺术空间”，对应 D 项。

A 项，“深度转型”文段未提及，无中生有，排除；

B 项，“降低艺术接触门槛”文段未提及，无中生有，排除；

C 项，文段并未提及云艺术的体验感，无中生有，排除；

D 项，“云端艺术方便快捷的同时为受众带来全新审美体验”，符合文段中心，当选。

故正确答案为 D。



35、文段首先说六安村遏制巨额彩礼村规民约出发点是好的，也切中了社会痛点，接着通过“然而”指出这样的村规民约涉嫌违法，然后通过“但”指出遏制巨额彩礼要加强宣传教育、循序渐进，最后用“因此”指出这么做的原因。故文段重点为对策，推动移风易俗要循序渐进，不能简单粗暴，对应D项。

A项，只说移风易俗不能简单粗暴用法律手段，未提及“铺张浪费、盲目攀比”，选项不明确，排除；

B项，“法治盲点”，非文段重点，排除；

C项，“基层治理失序”无中生有，排除；

D项，“改变婚假陋习要靠教化作用”符合文段主题，当选。

故正确答案为D。

36、①填入的词呼应前文“反思太麻烦”，意为分手后反思恋情失败的原因，A项，“痛不欲生”形容悲痛到极点，不符合文意，排除；B项，“痛定思痛”指悲痛的心情平定之后，回想当时的痛苦，符合文意，当选；C项，“犯而不校”意思是指受到别人的触犯或无礼也不计较，不符合文意，排除；D项，“唾面自干”意思是别人往自己脸上吐唾沫，不擦掉而让它自干，讽刺过度容忍，不符合文意，排除。

②代入B项验证，“门可罗雀”形容门庭冷落，没有什么人来往。对应后文“多半是无奈被调剂过来的”，形容数学、哲学专业少有人选择，符合文意，当选。

故正确答案为B。

37、根据第二段首句提出“人工愚蠢”的概念，以及第三段尾句“我们能看到这个变化：人类正在变傻”可知，这里的“巨大变化”是指人类的知识被剥夺，人在变傻，对应D项。

A项，“人工智能能深度领悟知识”是前文的“表面变化”，排除；

B项，“超过人类的理解范畴”，无中生有，排除；

C项，“自由丧失”、“自我误解”文段未提及，无中生有，排除；

D项，“人们知识被剥夺”属于对“巨大变化”的解释，当选。

故正确答案为D。

38、根据前文“愚蠢无法被战胜实践中是错的”，以及后文“为抗拒愚蠢能做的努力”，可知横线上填入的句子意为我们阻止知识被剥夺、抗拒愚蠢，对应A项。

B项，全文未提及“人工愚蠢系统与人和谐相处”无中生有，无法衔接上下文，排除；

C项，“人类智能与人工智能”不是本段讨论的话题，排除；

D项，“意识形态与技术形态”文段未提及，排除。

故正确答案为A。

39、A项，对应第五段“生活知识的被剥夺，导致今天的人越来越不知道如何与他人相处”选项与文意不符，排除；

B项，对应第七段“我们也许无法去微博上或推特上怼倒‘学外语无用论’或‘全球变暖编造论’，但我们能理解，这是知识被剥夺的人说出来的话”，选项符合文意，当选；

C项，对应第四段“今天大学的毕业季焦虑，就是工作知识被剥夺的映射”，选项“首要因素”文段未提及，排除；

D项，对应第六段“从大学教育来看，这几年报考学习理论知识的学生越来越少，哲学系、数学系等院系几乎门可罗雀”，选项“高校忽略理论知识教授”文段未提及，无中生有，排除。

故正确答案为B。

40、第一段引出“人工智能和技术发展的背后人类社会发生巨变”，第二段介绍了“人工愚蠢”的现代社会的种种表现，第三段指出“人类正在变傻”这一变化，第四、五、六段分别指出“生产性知识、理论性知识、实践性知识被愚蠢替代”，第七段再次强调“人工智能时代人在全面变蠢”以及我们要为抗拒愚蠢做出努力。故文段都在围绕“人工愚蠢”展开，所以C项作为标题最合适。

A项，“知识的熵增”文段未提及，不适合做材料的标题，排除；

B项，材料并不是围绕新技术的利弊展开的，排除；

D项，材料并不是围绕人工智能发展势头展开的，排除。

故正确答案为C。

41、题干中数列单调递增且为小数，无明显规律，可考虑递推数列。观察前三项中， $3.8 = 1.5 + 2.3$ ，即 **第三项 = 第一项 + 第二项**，验证后面的项， $6.1 = 2.3 + 3.8$ ， $9.9 = 3.8 + 6.1$ ，递推公式成立，所求项  $= 6.1 + 9.9 = 16$ 。

故正确答案为B。

42、题干中数列单调性递增，可考虑前后两项作差、作和，作差后无明显规律。作和后得到新数列： $4 + 5 = 9$ ， $5 + 11 = 16$ ， $14 + 22 = 36$ ，新数列为平方数数列：9、16、25、36，分别对应3、4、5、6的平方，故下一项是 $7^2 = 49$ ，那么所求项  $= 49 - 22 = 27$ 。

故正确答案为A。

43、题干中数列不单调且有正有负，前后两项作差、作和无明显规律，可考虑递推数列。观察前三项， $8 = (7 - 3) \times 2$ ，第四项  $2 = (8 - 7) \times 2$ ，第五项  $-12 = (2 - 8) \times 2$ ，故递推公式为 **第三项 = (第二项 - 第一项) × 2**，则所求项  $= (-12 - 2) \times 2 = -28$ 。

故正确答案为D。

44、根据同底数幂的乘法公式： $a^m \times a^n = a^{m+n}$ ，则  $3^{x+2} - 8 = 0$ ，化简得

$$3^x \times 3^2 - 8 = 0, 3^x = \frac{8}{9}.$$

故正确答案为C。

45、根据公式： $\text{浓度} = \frac{\text{溶质}}{\text{溶液}} \times 100\%$ ，设一杯蜂蜜水的质量为1，则第一瓶蜂蜜含量

$$= 1 \times \frac{1}{8} = \frac{1}{8}, \text{第二瓶蜂蜜含量} = 1 \times \frac{1}{10} = \frac{1}{10}, \text{则混合后浓度} \\ = \frac{\frac{1}{8} + \frac{1}{10}}{1 + 1} \times 100\% = 11.25\%.$$

故正确答案为B。

46、设该乡镇共有图书  $x$  本，根据题干已知条件列式： $40\% \times x - 30\% \times x = 1200$ ，解得  $x = 12000$  本。

故正确答案为A。

47、逆向考虑，分别求出各题做错的人数。第一题做错的有  $140 - 120 = 20$  人，第二题做错的有  $140 - 116 = 24$  人，第三题做错的有  $140 - 94 = 46$  人，第四题做错的有  $140 - 102 = 38$  人。只有第一题做错、第二题做错、第三题做错、第四题做错四个集合相互没有交集时，满足得满分的人数最少，最少人数为  $140 - (20 + 24 + 46 + 38) = 12$  人。

故正确答案为B。

48、设共有个  $x$  养老院，根据题意： $\text{总人数} = 4x + 20 = 8(x - 1) + 4$ ，解得  $x = 6$ 。

所以该班级共有  $4x + 20 = 4 \times 6 + 20 = 44$  名学生。

故正确答案为D。

49、根据题干已知条件可以得知：瓜子、核桃、腰果的价格均为7的倍数。因为花生单价为22元，买坚果共花去340元， $22 \div 7 = 3...1, 340 \div 7 = 48...4$ ，所以至少要买4袋花生，此时剩余  $340 - 22 \times 4 = 252$  元。已知“某人去超市买了瓜子、花生、核桃、腰果四种坚果各若干袋”，

即每种坚果至少买一袋，剩余  $252 - (14 + 28 + 42) = 168$  元。要使所买坚果袋数尽量少，则要尽量多买价格较贵的腰果， $168 \div 42 = 4$  袋，所以至少购买  $4 + 3 + 4 = 11$  袋坚果。

故正确答案为 C。

$$\text{甲组工作效率} = \frac{30}{15} = 2,$$

50、赋值工作总量为 30，根据题干已知条件可以推出：

$$\text{乙组工作效率} = \frac{30}{10} = 3.$$

甲组单独工作 5 天后剩余的工作量为  $30 - 2 \times 5 = 20$ ，然后两组合

$$\text{作，需要的天数} = \frac{20}{2 + 3} = 4 \text{ 天}.$$

故正确答案为 A。

51

在 10 个人中插入 3 人，首先安排第一个人，10 个人会产生 11 个空，随机选择一个，有 11 种方法；此时共有 11 个人，产生 12 个空，安排第二个人，12 个空中随机选择一个，有 12 种方法；此时共有 12 个人，产生 13 个空，安排第三个人，13 个空中随机选择一个，有 13 种方法。分步用乘法，共有  $11 \times 12 \times 13 = 1716$  种站位顺序。

故正确答案为 D。

52、设甲车间共有  $x$  人，乙车间共有  $y$  人，根据题干已知条件列式： $52\% \times x + 65\% \times y = 58\% \times (x + y)$ ，化简得  $6x = 7y$ ，求甲、乙两车间的员工

$$\frac{x}{y} = \frac{7}{6}.$$

人数之比，即

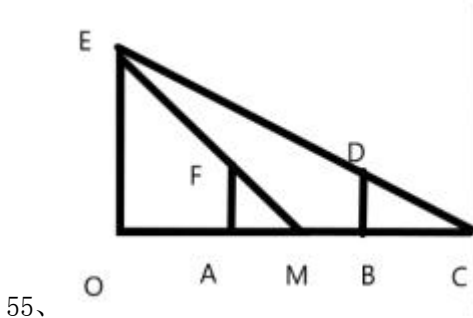
故正确答案为 C。

53、设 1 月份收入为  $x$  万元。由于 1 月份亏损 6 万元，2 月份亏损 4 万元，每月成本比上月增加 5 万元，收入比上月增加 10%，可得  $-6 + 10\%x - 5 = -4$ ，解得  $x = 70$  万元。2 月收入为  $70 \times (1 + 10\%) = 77$  万元，则 3 月利润为  $-4 + 77 \times 10\% - 5 = -1.3$ ，亏损；3 月收入为  $77 \times (1 + 10\%) = 84.7$  万元，则 4 月利润为  $-1.3 + 84.7 \times 10\% - 5 = 2.17$ ，第一次实现盈利。

故正确答案为 C。

54、根据题意，某年3月份尾号“1”“6”和“5”“0”的限行天数一样多，即3月中周一和周五的天数一样多。3月共31天，将其拆分为前面3天+后面28天两部分进行分析。后面连续的28天中一定包含完整的4周，因此周一和周五均各有4天。而前面连续的3天中如果包括周一，则一定不可能包括周五。因此若包括了周一或周五中任意1天，都会导致周一和周五天数不一样多，所以要满足周一周五一样多，则前三天一定不包括周一和周五。故该月的前三天一定为周二、周三、周四，因此该年3月2日为周三。

故正确答案为B。



设人高为  $x$  米，如图所示，当人在A点时，影长  $AM = 0.8$  米，他沿着影子方向移动到达B点时， $AB = 3$  米，影长  $BC = 0.8 + 0.4 = 1.2$  米，所以  $\frac{15.3}{x} = \frac{OC}{BC}$ ， $\frac{15.3}{x} = \frac{OM}{AM}$ ，因为  $OM = OC - BC - AB + AM = OC - 1.2 + 0.8 = OC - 3.4$ ，解得  $x = 1.8$ ， $OC = 10.2$ 。

故正确答案为D。

56、设路程为  $x$ ，则总时间为  $\frac{x}{18} + \frac{x}{12}$ ，则平均速度为  $\frac{\text{总路程}}{\text{总时间}} = \frac{2x}{\frac{x}{18} + \frac{x}{12}} = 14.4$ 。

故正确答案为A。

57、设电脑提价  $x$  个档位，则每台获利为  $(160 + x)$ ，卖出的台数为  $(120 - x)$ 。

设当月所获得的利润为  $y$ ，则  $y = (160 + 40x)(120 - 10x)$ ，令  $y = 0$ ，解得  $x_1 = -4$ ， $x_2 = 12$ 。当  $x = \frac{x_1 + x_2}{2} = \frac{-4 + 12}{2} = 4$ ， $y$  有最大值，此时  $y = (160 + 40 \times 4) \times (120 - 10 \times 4) = 320 \times 80 = 25600$ ，即当月可获得的最大利润为 25600 元。

故正确答案为B。

58、设购买电脑零售价为  $x$ ，原计划购买  $y$  台，则批发价为  $x - 150$ 。由于按原计划台数购买，则刚好用完经费；若多买四台留作备用，可按批发价购入，也恰好用完经费，可得  $xy = (x - 150)(y + 4)$ ， $y + 4 \geq 60$  且  $y < 60$ ，解得  $x = \frac{75y + 300}{2}$ ， $56 \leq y < 60$ 。如果  $y$  为奇数时，则  $x$  不是整数， $xy$  不是整数，不符合题意，排除 57、59。当  $y = 56$  时， $x = 2250$ ， $xy = 126000 < 130000$ ，不符合题意。当  $y = 58$  时， $x = 2325$ ， $xy = 134850$ ，符合题意。

故正确答案为 B。

59、第一步：分析题干

本题围绕吸烟、戒烟的过程展开，应按照时间先后、事件因果等顺序进行排列。

第二步：逐一分析选项

A 项：烟雾缭绕引起同事不满，从而发出请勿吸烟的号召，故（5）应该在（4）之前，该项逻辑错误，排除；

B 项：烟雾缭绕引起同事不满，从而发出请勿吸烟的号召，大家自觉响应，因此空气清新，该项符合题意，当选；

C 项：同事不满的原因是对烟雾的排斥，故（2）应该在（5）之前，该项逻辑错误，排除；

D 项：烟雾缭绕引起同事不满，从而发出请勿吸烟的号召，故（5）应该在（4）之前，该项逻辑错误，排除。

故正确答案为 B。

60、第一步：先确定逻辑关系最为明显的事件顺序。

观察题干，五个事件主要围绕“电梯故障维修”过程展开，应按照事情发展的逻辑顺序排序。先是电梯发生故障才有居民被困电梯，然后按呼救按钮，接着维修人员赶到维修，最后居民获救。

第二步：逐一对照选项并判断正确答案。

根据上述事件发生的逻辑顺序排序，应为③⑤②④①，只有 A 项符合事件逻辑。

故正确答案为 A。

61、第一步：确定逻辑关系最为明显的逻辑顺序。

观察题干，五个事件主要围绕“规划新区新区规划需要购买荒地以便工厂迁址，原址建设住宅并进行环境绿化”。逻辑关系比较明显的是（2）和（4），先有新区规划，再有购买荒地，即（4）在（2）前，排除 B 项。

第二步：逐一对照选项并判断正确答案。

根据第一步得到的结果可以判断只有 A、C、D 项符合。又因为新区规划是整个事件的原因，故（4）应该在最前面，排除 A、C 项，只有 D 选项符合。

故正确答案为 D。

62、第一步：先确定逻辑关系最为明显的事件顺序。

观察题干，五个事件主要围绕“资料更新”过程展开。逻辑关系的先后顺序比较明显的是事件①、事件③，应该是先资料失真，然后才出现经济损失，因此事件①排在事件③前面，排除 B、C 两项。

第二步：逐一对照选项并判断正确答案。

根据第一步得到的结果，只有 A、D 两项符合。通过分析事件④和事件⑤可知，由于资料失真导致的经济损失在数据更新后逆转，经济出现新增长，因此事件④排在事件⑤前面，排除 D 项。

故正确答案为 A。

63、第一步：先确定逻辑关系最为明显的事件顺序。

观察题干，五个事件主要围绕“救助落水人员”过程展开。逻辑关系的先后顺序比较明显的是事件②、事件③、事件④和事件⑤，应该是先听到“扑通”一声，然后四处观望，接着发现有人落水，最后跳河救人。

第二步：逐一对照选项并判断正确答案。

根据上述事件发生的逻辑顺序排序，应为④⑤③②，只有 B 项符合事件逻辑。

故正确答案为 B。

64、第一步：先确定逻辑关系最为明显的逻辑顺序。

观察题干，五个事件主要围绕“建设公园”的话题。逻辑关系的先后顺序比较明显是事件（1）和（2），应先修建公园，再正式开园，故事件（2）应在（1）之前，排除 A、C 项。

第二步：逐一对照选项并判断正确答案。

根据第一步的结果可以判断只有 B、D 符合，设计景观一定是在公园开园之前，故事件（4）在（1）前面，排除 B 项。

故正确答案为 D。

65、第一步：先确定逻辑关系最为明显的事件顺序。

观察题干，五个事件主要围绕“处理交通事故”过程展开。逻辑关系的先后顺序比较明显的是事件①、事件②、事件③和事件④，应该是先交警进行现场勘验，然后发现一只破碎灯罩，再确定为某品牌汽车零件，最后对同一型号车辆进行逐一排查。

第二步：逐一对照选项并判断正确答案。

根据上述事件发生的逻辑顺序排序，应为①②④③，只有 D 项符合事件逻辑。

故正确答案为 D。



66、第一步：先确定逻辑关系最为明显的事件顺序。

观察题干，五个事件主要围绕“运动员受伤退役”过程展开。逻辑关系的先后顺序比较明显的是事件②、事件③和事件⑤，应该是先准备参加国际比赛，然后由于意外受伤，导致提前退役，心灰意冷，因此事件⑤排在事件②前面，事件②排在事件③前面，排除 B、C、D 三项。

第二步：逐一对照选项并判断正确答案。

根据第一步得到的结果可以判断只有 A 选项符合。

故正确答案为 A。

67、第一步：先确定逻辑关系最为明显的逻辑顺序。

观察题干，五个事件均为历史事件，应按照事情发展的历史时间排序。陈胜吴广起义发生于秦朝末公元前 209 年；郑成功收复台湾是 1661 年-1662 年清朝时期进行的；林则徐虎门销烟是 1839 年清朝时期的事件；武则天称帝，改国号为周是 690 年唐朝时期的事件；汉武帝派张骞出使西域，开通丝绸之路是公元前 138 年西汉时期的事件。

第二步：逐一对照选项并判断正确答案。

根据上述历史事件发生的时间先后顺序，只有 A 项符合事件逻辑。

故正确答案为 A。

68、第一步：先确定逻辑关系比较明显的逻辑顺序。

观察发现，五个事件主要围绕“拍电视剧”的过程。逻辑顺序比较明显的是（2）、（5），应该是先确定导演和演员，然后才能够开机，故（5）在（2）前面，排除 A、B、C 项。

第二步：逐一对照选项并判断正确答案。

根据第一步得到的结果可以判断只有 D 选项符合。

故正确答案为 D。

69、元素组成不同，优先考虑属性规律。观察发现，题干和选项中有心形、月牙形、箭头，优先考虑对称性。题干中前四副图都是轴对称图形，且对称轴数量为 1，那么？处应选轴对称图形，且对称轴数量为 1 的图形，四个选项中只有 B 项符合。

故正确答案为 B。

70、元素组成不同，且无明显属性规律，优先考虑数量规律。观察发现，题干中所有图形均由多种元素组成，考虑元素种类和个数。题干中图形元素个数分别为 3、3、5、4、5，而元素种类数量分别为 1、2、3、4、5，构成公差为 1 的等差数列，那么？处应该选择元素种类数量为 6 的图形，四个选项中元素种类数量分别为 2、3、6、3，只有 C 项符合。

故正确答案为 C。



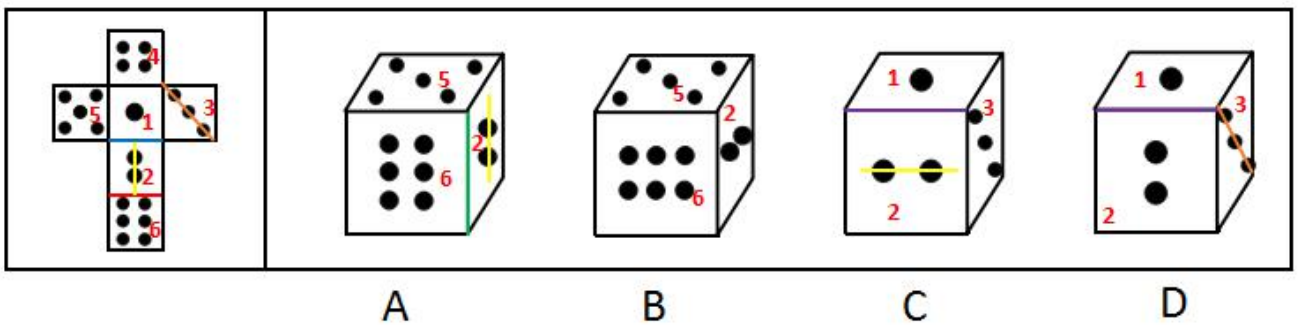
71、观察图形均为汉字，但汉字笔画数、部分数、面的数量等均无规律。再次观察发现，题干中汉字构成均属于单一结构，因此？处也应选择属于单一结构的汉字。四个选项中，A项为单一结构，B项为上下结构，C项为上下结构，D项为半包围结构，因此只有A项符合。

故正确答案为A。

72、元素组成相似，优先考虑样式规律。第一组图中图1和图2都有正方形和十字形，而图3中保留了图1中的圆形，因此规律为图1和图2去同存异后得到图3。第二组图中也应该满足此规律。第二组图中，图2中有图1中的黑四角星，去同存异后，？处应该选择B项。

故选项B正确。

73、将原展开图标上序号如下图，逐一进行分析。



A项：展开图图2中两点的连线（如图中黄线所示）垂直于面2和面6的公共边（如图中红线所示）。选项中，图2中两点的连线（如图中黄线所示）平行于面2和面6的公共边（如图中绿线所示）。选项与题干不一致，排除；

B项：选项与题干一致，当选；

C项：展开图图2中两点的连线（如图中黄线所示）垂直于面1和面2的公共边（如图中蓝线所示）。选项中，图2中两点的连线（如图中黄线所示）平行于面1和面2的公共边（如图中紫线所示）。选项与题干不一致，排除；

D项：展开图图3中三点的连线（如图中棕线所示）与面1和面2的公共边（如图中蓝线所示）不相交。选项中，图3中三点的连线（如图中棕线所示）与面1和面2的公共边（如图中紫线所示）相交。选项与题干不一致，排除。

故正确答案为B。

74、第一步：判断题干词语间逻辑关系。

量杯是以毫升为单位标度的仪器，二者为对应关系。

第二步：判断选项词语间逻辑关系。

A项：烧杯可以盛酒精，但酒精并非烧杯的单位标度，与题干逻辑关系不一致，排除；

B项：帕斯卡是国际单位制中表示压强的基本单位，但压强是物理量而非仪器，与题干逻辑关系不一致，排除；

C项：体温计是以摄氏度为单位标度的仪器，二者为对应关系，与题干逻辑关系一致，当选；

D项：阿伏伽德罗常量可应用于化学领域，且化学是一门学科而非仪器，与题干逻辑关系不一致，排除。

故正确答案为C。

75、第一步：判断题干词语间逻辑关系。

应聘失败的结果是落选，二者为对应关系。

第二步：判断选项词语间逻辑关系。

A项：工作失败的结果是辞职，二者为对应关系，与题干逻辑关系一致，保留；

B项：承诺和说谎无明显逻辑关系，与题干逻辑关系不一致，排除；

C项：进攻失败的结果不是占领，占领是进攻成功的结果，与题干逻辑关系不一致，排除；

D项：战争失败的结果是投降，二者为对应关系，与题干逻辑关系一致，保留。

对比A、D项：题干中落选是被动的，而A项的辞职是主动的，D项的投降是被动的，故D项更契合题意。

故正确答案为D。

76、第一步：判断题干词语间逻辑关系。

丝竹借指音乐，二者为比喻象征义。

第二步：判断选项词语间逻辑关系。

A项：汗青借指史册，二者为比喻象征义，与题干逻辑关系一致，当选；

B项：三尺讲台构成偏正短语，二者为语法关系，与题干逻辑关系不一致，排除；

C项：南冠可指代囚犯，与幼儿无明显逻辑关系，与题干逻辑关系不一致，排除；

D项：承欢膝下构成动宾短语，二者为语法关系，与题干逻辑关系不一致，排除。

故正确答案为A。

77、第一步：判断题干词语间逻辑关系。

医院可以提供体检服务，二者为功能对应关系。

第二步：判断选项词语间逻辑关系。

A项：学校有桌椅，二者为场所对应关系，与题干逻辑关系不一致，排除；

B项：展馆可以提供展览服务，二者为功能对应关系，与题干逻辑关系一致，保留；

C项：法院是法官的工作场所，二者为工作场所的对应关系，与题干逻辑关系不一致，排除；

D项：餐馆可以提供外卖服务，二者为功能对应关系，与题干逻辑关系一致，保留。

对比B、D项，体检并非是医院的主要功能，外卖也并非餐馆的主要功能，但展览是展馆的主要功能，因此排除B项。

故正确答案为 D。

78、第一步：判断题干词语间逻辑关系。

李世民是皇帝，魏征是李世民的丞相，二者为对应关系。

第二步：判断选项词语间逻辑关系。

A 项：廉颇和蔺相如均为战国时期赵国的大臣，与题干逻辑关系不一致，排除；

B 项：康熙是皇帝，清圣祖是他的庙号，二者为全同关系，与题干逻辑关系不一致，排除；

C 项：朱棣是皇帝，郑和是朱棣的大臣，但并非丞相，与题干逻辑关系不一致，排除；

D 项：刘备是皇帝，诸葛亮是刘备的丞相，二者为对应关系，与题干逻辑关系一致，当选。

故正确答案为 D。

79、日常结论题，根据题干信息逐一分析选项。

A 项：销售额超过该团队 90% 的员工的水平就是明星销售员，但并不能保证每名明星销售员的销售额一定超过该团队整体的平均销售额，如某团队 20 名销售员，甲销售员的销售额为 10000，乙销售员的销售额为 100，其余 18 名销售员的销售额都为 1，此时乙销售员的销售额超过了该团队 90% 的销售员的销售额，但并不能达到该团队整体的平均销售额，无法推出，排除；

B 项：团队的销售人员的销售能力是一个平均值，而由题干信息仅能推出明星销售员数量增多，无法推出整个团队的平均销售能力如何变化，偷换概念，排除；

C 项：只有销售额超过团队 90% 的员工的销售水平的销售员才能称为明星销售员，因此明星销售员的人数在团队中的占比为 10% 且保持不变，而由题干信息可知，近三年来，该团队明星销售员的数量一直在稳步上升，比例不变的情况下，分子增加，分母也必定增加，因此三年来团队总人数不断增加，那么占团队比例 90% 的非明星销售员的数量一定也是不断增加的，可以推出，当选；

D 项：与 C 项描述的情况矛盾，无法推出，排除。

故正确答案为 C。

80、第一步：翻译题干。

小马没有采访到他们，可翻译为①：两人都采访到了；

小马没有白去一趟，可翻译为②：至少采访了一人。

第二步：根据题干信息进行推理。

条件②可等价于：采访到其中一位或两人都采访到，结合条件①：两人都采访到，可推出小马只采访到其中一位。

故正确答案为 C。

81、第一步：找出论点和论据。

论点：面试是公司招聘的一个不可取代的环节。

论据：通过面试，公司可以了解应聘者的能力，那些能力不适合公司需求的应聘者将被淘汰。

第二步：逐一分析选项。

A 项：论点说的是面试对于招聘的重要性，而该项说的是面试的目的，话题不一致，不是论证成立的假设，排除；

B 项：题干想要用某个前提证明面试是不可取代的环节，不是讨论能力是否是录用的主要因素，无关选项，不是论证成立的假设，排除；

C 项：论点说的是面试对于招聘的重要性，而该项说的是面试官的重要性，话题不一致，不是论证成立的假设，排除；

D 项：该项意在说明除了面试，其他环节很难使应聘者的能力得到展示，所以面试环节不可取代，是论证成立的假设，当选。

故正确答案为 D。

82、第一步：找出论点和论据。

论点：偷盗案件的下降归功于照明的改善。

论据：在 2018 年 12 月，团结里小区修理并改善了小区的照明设施。2019 年，该小区偷盗和试图偷盗的案件比前一年下降了 85%。

第二步：逐一分析选项。

A 项：大多数小区的偷盗案发生于上午 10 点到下午 4 点之间，此时光照条件好，说明偷盗案件与照明条件无关，否定论点，属于削弱项，无法加强，排除；

B 项：只说了团结里是其所在街道十三个小区之一，但其他小区的偷盗案数量如何却不得而知，属于不确定项，无法加强，排除；

C 项：指出整个街道的偷盗案并未减少，仅仅是团结里小区的偷盗案减少了，说明照明的改善确实可以减少偷盗案的发生，补充论据，可以加强，当选；

D 项：指出 2019 年偷盗案件的下降另有他因，即可能还与小区夜间巡逻的保安的人数加倍有关，属于削弱项，无法加强，排除。

故正确答案为 C。

83、第一步：找出论点和论据。

论点：价格上盗版儿童图书更有优势，所以在市场上更有活力。

论据：在当前的儿童图书市场上，正版的儿童图书销售不佳，而盗版的儿童图书却屡禁不绝，销售异常火爆。

第二步：逐一分析选项。

A项：论点谈论的是盗版儿童图书的销售情况，而该项说的是图书的知识产权保护力度，话题不一致，不是论证成立的假设，排除；

B项：销售网络更加完善也有可能是盗版的儿童图书在市场上更有活力的原因，指出盗版的儿童图书在市场上更有活力另有他因，属于削弱项，不是论证成立的假设，排除；

C项：论点谈论的是盗版儿童图书的销售情况，而该项说的是盗版儿童图书进货渠道，话题不一致，不是论证成立的假设，排除；

D项：若盗版图书与正版图书质量不同，正版图书的质量明显优于盗版图书，那么即使盗版图书在价格上占有优势，也难以在销售上占有相应的优势，因此只有在质量差别不大的情况下，才能排除图书质量对销售情况的影响，从而得出论点，该项是论证成立的必要条件，是论证成立的假设，当选。

故正确答案为D。

84、第一步：找出论点和论据。

论点：危化品运输车设计无误。

论据：每次对报废危化品运输车的调查都表明，报废的原因是驾驶危化品运输车的人操作失误。

第二步：逐一分析选项。

I：该项是建立操作失误和危化品运输车失事之间的必然联系，说明只要危化品运输车失事就是因为操作失误引起的，跟其他因素无关，从而加强了论点，因此该项是必须假设的；

II：该项切断了操作失误和危化品运输车设计之间的联系，如果没有这项假设，即操作失误和设计之间有关系，即使是操作失误导致危化品运输车报废，从而能够推出危化品运输车报废与其设计有误有关系，因此该项是必须假设的；

III：该项是确保每次调查结论的可信性，因为厂商的论据就是每次的调查结论，倘若调查结论不可信，则无法由该论据推出论点，因此该项是必须假设的。

故正确答案为D。

85、第一步：找出论点和论据。

论点：当且仅当政府进行宏观政策调节时，物价持续下跌问题会消失。即只有政府进行宏观政策调节，物价持续下跌问题才会消失。

论据：无。

第二步：逐一分析选项。

A项：该项意思是只有解决一个问题需要某一个措施时，才应该采用这个措施，翻译为：应该采用这个措施→解决一个问题需要某一个措施是对题干结论的肯后，肯后不能得出确定性结论，无法加强，排除；

B项：题干仅提到政府进行宏观政策调节时，这个问题会消失，但并未提及宏观政策调节能否充分解决这个问题，也就不能推出能充分解决某一个问题的措施与采取该措施的关系，排除；

C项：翻译为一项措施被要求用来解决某一问题→应当采用这项措施，题干提到宏观政策调节措施被要求用来解决物价持续下跌问题，是对该项翻译的肯前，肯前必肯后，可以推出应当采用宏观政策调节措施，可以支持经济学家的论述，当选；

D项：题干仅提到政府进行宏观政策调节时，这个问题会消失，但并未提及宏观政策调节能否充分解决这个问题，也就不能推出能充分解决某一个问题的措施与采用这项措施的关系，排除。

故正确答案为C。

86、第一步：找出论点和论据。

论点：目前社会群众对于财务管理基本知识的掌握还是不错的。

论据：《财务与会计》杂志为读者开展了一次财务管理知识有奖调查问卷活动，分析调查数据得知，70%的参加者对于财务管理基本知识掌握的水平很高，20%左右的参加者也表现出了一定的水平。

第二步：逐一分析选项。

A项：该项的意思是仅凭这一次的调查问卷活动得出论点是草率的，但草率的行为不一定得不到准确的结论，不明确选项，无法削弱，排除；

B项：论点讨论的是社会群众对财务管理基本知识的掌握程度，该项说掌握财务管理基本知识不等同于能够灵活运用财务管理知识，但题干并未提及灵活运用财务管理知识，无关选项，排除；

C项：论点讨论的是社会群众对财务管理基本知识的掌握程度，该项说的是杂志社工作人员的亲朋好友参与了此次调查问卷，话题不一致，无法削弱，排除；

D项：读者主要是高学历知识阶层，说明样本选取不科学，群体不具有可比较性，不能够由高学历知识阶层的调查结果，来反映整个社会群众对财务管理基本知识的掌握程度，可以削弱，当选。

故正确答案为D。

87、第一步：找出论点和论据。

论点：女性往往缺少开车技巧，应给予女性驾驶执照附加限制。

论据：尽管女性司机只占注册司机的30%，但是他们却是超过40%的交通死亡事故的肇事者。

第二步：逐一分析选项。

A项：女性一般开的车较旧，而且稳定性也差，说明可能是由于女性开的车的原因导致交通事故，而不是女性缺乏基本的开车技巧，可以削弱，排除；

B项：女性司机开车距离超过其他司机两倍，说明可能是由于女性司机开车距离更长，发生交通事故的概率自然更大一些，而不是因为女性缺乏基本的开车技巧，可以削弱，排除；

C项：女性司机引起的交通事故更严重，说明女性确实缺乏基本的开车技巧，可以加强，当选；



D项：女性开车时的乘客人数很有可能比一般的司机多，乘客人数更多，则发生交通事故时死亡的人数自然也可能更多，从而可以说明女性作为交通死亡事故肇事者的比例高，可能是由于乘客人数更多，而不是女性缺乏基本的开车技巧，可以削弱，排除。

本题为选非题，故正确答案为C。

88、第一步：找出论点和论据。

论点：Q省人比大多数其他省份的人更喜欢养狗。

论据：在对养狗人士做的一项人口调查中，Q省每百人中有11人养狗，在各省中排名第三。

第二步：逐一分析选项。

A项：题干中的普查调查的是每百人中养狗的人的数量，是一个比例，并根据这一比例得出相应的排名，而即使知道Q省养狗的人的数量，也不会让论据改变，不会对结论造成影响，排除；

B项：即使知道普查中排名第一的省份每百人中养狗的人数，也不能改变Q省在该普查中的排名，不会对结论造成影响，排除；

C项：论点说的是Q省人比大多数其他省份的人更喜欢养狗，是与其他省份比较每百人中养狗的人的数量，而该项比较的是Q省养狗的人数和Q省养其他动物作为宠物的人数，话题不一致，不会对结论造成影响，排除；

D项：该项说明该普查是不全面的，并未包括所有的省份。倘若未包括的省份每百人中养狗的人的数量比Q省高，Q省在所有省中排名靠后，则会削弱论点；倘若未包括的省份每百人中养狗的人的数量也比Q省低，Q省在所有省中排名靠前，则能加强论点。该项数据会对结论造成影响，提高结论的可靠性，当选。

故正确答案为D。

89、第一步：找出论点和论据。

论点：学音乐可有效提高儿童在智商测试中的得分。

论据：多伦多大学研究员招募一批儿童接受智商测试，将他们分为4组，前3组分别学习钢琴、声乐和话剧，每周上课一次；最后一组则没有上任何课外活动。9个月后，他们接受第二次历时3小时的智商测试。结果显示，4组儿童的得分增加最少4.3分。然而，接受声乐和学习钢琴的两组儿童，他们的得分平均比其余两组儿童高出2.7分。

本题通过一个实验来得出论点学音乐可有效提高儿童在智商测试中的得分，因此可以通过说明受试者基础不一样来削弱论据。

第二步：逐一分析选项。

A项：该项只说了前两组受试者很喜欢学音乐，但没有提到对智商测试得分有什么影响，无关选项，无法削弱，排除；

B项：该项说明前两组智商测试比后两组高并不是因为学音乐，而是因为本身智商水平高，相当于受试者基础不一样，可以削弱，当选；

C项：该项只提到了受试者在进行智商测试时较为紧张、焦虑，但没有说会影响智商测试得分，无关选项，无法削弱，排除；

D项：该项强调的是能不能反映受试者的智商情况，而我们的实验结果是提高智商测试得分，即使题目不能全面反映受试者的智商情况，但是只要能提高得分也能说明一定的情况，故该项是不明确选项，无法削弱，排除。

故正确答案为B。

90、第一步：翻译题干。

①有资格申请该研究所的国家重点实验室→有学者在国际学术期刊发表过10篇以上论文

②该研究所所有研究员在国际期刊上发表过3篇以上论文

③该研究所生物安全实验室有研究员在国际期刊上发表过10篇以上论文

④该研究所病理诊断实验室有资格申报国家重点实验室

第二步：逐一分析选项。

A项：根据③可知，该研究所生物安全实验室有研究员在国际期刊上发表过10篇以上论文，是对①的肯后，但肯后得不到确定性结论，该项无法推出，排除；

B项：根据③可知，该研究所生物安全实验室有研究员在国际期刊上发表过10篇以上论文，但根据结论③“有的是”不能推出“有的不是”，该项无法推出，排除；

C项：根据④可知，该研究所病理诊断实验室有资格申报国家重点实验室，是对①的肯前，肯前必肯后，可以推出该研究所病理诊断实验室有研究员在国际学术期刊发表过10篇以上论文，当选；

D项：根据①④分析可得该研究所病理诊断实验室有研究员在国际学术期刊发表过10篇以上论文，但“有的是”不能推出“有的不是”，该项无法推出，排除。

故正确答案为C。

91、日常结论题，根据题干信息逐一分析选项。

A项：题干中并没有提到产生职业倦怠与入职时间长短的关系，因此也就不能认为刚进新单位对工作产生厌倦不是职业倦怠症，无法推出，排除；

B项：题干最后提到警察等是这类疾病的高危人群，说明警察无故打人，有可能是因为职业倦怠造成的行为上的障碍，可以推出，当选；

C项：题干并未提及职业倦怠症正成为新时代最严重的职业病，也未提到其无法根治，无中生有，排除；

D项：题干并未提及年龄与患职业倦怠症的关系，不能得出年轻人和年长者谁更容易患上职业倦怠症，无中生有，排除。

故正确答案为B。

92、第一步：找出题干矛盾。



全国各大楼盘正在给消费者提供网上机器人置业顾问，可以使得消费者坐在家中通过买房 APP 在线看房，并且有机器人置业顾问在线讲解。即使如此，在可预见的将来，各楼盘人工置业顾问的数量仍不会减少。

第二步：逐一分析选项。

A 项：人们买房以及对楼盘咨询的需求正在剧增，说明需要大量的置业顾问，因此从总量方面说明人工置业顾问的需求量也会加大，而不会减少，可以解释，排除；

B 项：新的网上机器人置业顾问在正式开通之前仍需要极大调整，说明还需要人工置业顾问，因此人工置业顾问并不会减少，可以解释，排除；

C 项：网上机器人置业顾问回复消费者的速度更快说明网上机器人置业顾问更好，则人工置业顾问可能会减少，无法解释人工置业顾问并不会减少，当选；

D 项：几乎所有的顾客更喜欢人工置业顾问，说明对人工置业顾问的需求仍然大量存在，因此人工置业顾问并不会减少，可以解释，排除。

本题为选非题，故正确答案为 C。

93、第一步：找出论点和论据。

论点：再过若干年，制造数码相机的工厂最终会倒闭。

论据：除了屏幕技术的革新和竞争，近年来，智能手机厂商们都致力在摄像头硬件、拍摄性能、算法以及其他与镜头相关的技术上努力，加大研发，务求将手机拍摄从满足日常拍摄，走进半专业，甚至专业领域。也正因为智能手机的这些优点，越来越多的人放弃购买数码相机。

论据说智能手机有很多优点，使得越来越多的人放弃购买数码相机，论点说制造数码相机的工厂会倒闭，二者话题不一致，考虑拆桥。

第二步：逐一分析选项。

A 项：选项说智能手机价格昂贵，一些消费者不会购买，但是数码相机是否性价比更优，买的人更多，并不明确，不明确项，无法削弱，排除；

B 项：用习惯数码相机的人不愿意用智能手机拍照，说明有人坚持使用数码相机，可以削弱，保留；

C 项：大多数数码相机制造厂不仅制造数码相机也制造智能手机零件，那么无论智能手机和数码相机在未来谁卖得更好，数码相机制造厂都不会倒闭，可以削弱，保留；

D 项：智能手机令许多人感到麻烦，只说了智能手机的缺点，但是和数码相机相比谁更受欢迎，不明确，无法削弱，排除；

二级辨析：比较 BC 两项，B 项中虽然有人不愿换下数码相机，但是这部分人数量多少不明确，如果只有少部分人坚持使用数码相机，购买量较少的情况下，制造数码相机的工厂依然可能倒闭。而 C 项说明即使数码相机使用人数很少，制造数码相机的工厂也不会倒闭，拆桥削弱，削弱力度更大，C 项更优。

故正确答案为 C。

94、根据题干“2019年春运前7-24日，···为多少”，可判定本题为基期计算问题。定位文字材料：“2020年春运前6日(腊月十六至腊月二十一)，全国铁路、道路、水路、民航共累计发送旅客4.37亿人次，比去年同期增长2.7%。春运前24日(腊月十六-正月初九)，全国铁路、道路、水路、民航共累计发送旅客12.84亿人次，比去年同期下降27.5%。”可得2019年春运前7-24日(腊月二十二-正月初九)，全国客运总量为

$$\frac{12.84}{1 - 27.5\%} - \frac{4.37}{1 + 2.7\%} \approx 13^+ \text{ 亿人次。}$$

故正确答案为C。

95、根据题干“2019···占···的比重约为”，可判定本题为基期比重问题。定位文字资料可得：(2020年)春运前24日(腊月十六-正月初九)，···铁路发送旅客1.93亿人次(B)，下降18.0%(b)；定位表格材料可知：(2020年)正月初九全国铁路运量202万人次(A)，同比下降82.7%(a)。根据公式：

$$\text{基期比重} = \frac{A}{B} \times \frac{1 + b}{1 + a}$$

故2019年正月初九全国铁路运量占2019年春运前24日(腊月十六-正月初九)全国铁路运量的比重约为

$$= \frac{202 \text{ 万人次}}{1.93 \text{ 万人次}} \times \frac{1 - 18.0\%}{1 - 82.7\%} = \frac{202 \text{ 万人次}}{19300 \text{ 万人次}} \times \frac{1 - 18.0\%}{1 - 82.7\%} \approx \frac{200}{19300} \times \frac{0.82}{0.17} \approx 5\%$$

项最接近。

故正确答案为B。

96、根据题干“2019···民航正月初四到正月初九运量”，结合选项，可判定本题为基期比较问题。根据公式：

$$\text{基期} = \frac{\text{现期}}{1 + \text{增长率}}$$

九运量分别为：

$$\frac{89}{1 - 54.0\%} \approx 193 \text{ 万人次、} \frac{73}{1 - 63.7\%} \approx 201 \text{ 万人次、}$$

$$\frac{61}{1 - 70.2\%} \approx 205 \text{ 万人次、} \frac{52}{1 - 74.5\%} \approx 204 \text{ 万人次、} \frac{47}{1 - 76.5\%} \approx 200 \text{ 万人次、}$$

$$\frac{46}{1 - 76.5\%} \approx 196 \text{ 万人次，}$$

体现在折线图上为先升后降，只有A项符合变化趋势。

故正确答案为A。

97、根据题干“2020年正月初四到正月初九，···同比减少量”，可判定本题为增长量计算问题。根据

$$\text{增长量} = \frac{\text{现期}}{1 + \text{增长率}} \times \text{增长率}$$

定位表格材料，2020年正月初四到正月初九，全国道路运输

$$\text{同比增长量分别为：} \frac{936}{1 - 78.5\%} \times (-78.5\%) \approx -3417 \text{ 万人次、}$$

$$\frac{969}{1-85.6\%} \times (-85.6\%) \approx -5760 \text{ 万人次、} \quad \frac{1156}{1-85.4\%} \times (-85.4\%) \approx -6762 \text{ 万人次、}$$

$$\frac{1082}{1-86.2\%} \times (-86.2\%) \approx -6759 \text{ 万人次、} \quad \frac{1048}{1-86.8\%} \times (-86.6\%) \approx -6773 \text{ 万人次、}$$

$$\frac{1005}{1-87.0\%} \times (-87.0\%) \approx -6726 \text{ 万人次、}$$

故 2020 年正月初四到正月初九，全国道路运输同比减少量约为：

3417 万人次 + 5760 万人次 + 6762 万人次 + 6759 万人次 + 6773 万人次 + 6726 万人次 ≈ 3.6 亿人次。  
故正确答案为 D。

98、A 项：定位表格，2020 年正月初九全国客运总量 1261 万人次，正月初八全国客运总量 1319 万人次，则环比增长率为  $\frac{1261-1319}{1319} \times 100\% = \frac{-58}{1319} \times 100\% \approx -4.4\%$ ，与选项相符；正确；

B 项：定位表格，2020 年正月初九全国铁路单日运量为 202 万人次 (A)，增长率为  $-82.7\%$  (a)，水路运量为 8 万人次 (B)，增长率为  $-92.8\%$  (b)，则 2019 年正月初九全国铁路单日运量约是水路运量的  $\frac{A}{B} \times \frac{1+b}{1+a} = \frac{202}{8} \times \frac{1-92.8\%}{1-82.7\%} \approx 10.5$  倍，与选项相符；正确；

C 项：定位文字材料，(2020 年) 春运前 24 日 (腊月十六-正月初九)，水路发送旅客 1602.2 万人次，下降  $39.4\%$ ，则 2019 年春运前 24 日 (腊月十六-正月初九)，我国水路每天发送游客： $\frac{1602.2 \text{ 万人次}}{1-39.4\%} \div 24 \approx 110.2 \text{ 万人次} = 0.01102 \text{ 亿人次}$ ，与选项相符；正确；

D 项：定位文字材料，(2020 年) 春运前 24 日 (腊月十六-正月初九)，... 铁路发送旅客 1.93 亿人次，下降  $18.0\%$ ；道路发送旅客 10.41 亿人次，下降  $29.0\%$ ；水路发送旅客 1602.2 万人次，下降  $39.4\%$ ；民航发送旅客 3482.0 万人次，下降  $20.0\%$ 。因为水路、民航旅客数量级为万，转换亿数量级分别为 0.16022 亿人次、0.3482 亿人次，均小于铁路和道路，故排除。又因为铁路旅客减少量：

$$\frac{1.93}{1-18\%} \times 18\% \approx 0.42365 \text{ 亿人次；}$$

$$\frac{10.41}{1-29.0\%} \times (-29.0\%) \approx 4.25197 \text{ 亿人次} \approx 42520 \text{ 万人次。}$$

可知，道路发送旅客同比减少量

最多，为： $\frac{10.41\text{亿人次}}{1 - 29.0\%} \times (-29.0\%) \approx 4.25197$  亿人次  $\approx 42520$  万人次，与选项不相符；错误。

本题为选非题，故正确答案为D。

99、定位统计图一，2017年8月，国家邮政局和各省（区、市）邮政管理局共受理申诉件数 = 申诉邮政服务问题件数 + 申诉快递服务问题件数 = 4829 + 116100 = 120929 件。

故正确答案为A。

100、根据题干“...占...的比例比...占...的比例多”，可判定本题为现期比重问题。定位统计图一，申诉邮政服务问题 4829 件，申诉快递服务问题 116100 件，总受理申诉数为 4829 + 116100 = 120929 件，故涉及快递服务问题占总受理申诉数的比例比申诉邮政服务问题所占总

受理申诉的比例多  $\frac{116100}{120929} - \frac{4829}{120929} = \frac{116100 - 4829}{120929} = \frac{111271}{120929} \approx 0.92 = 92\%$ 。

故正确答案为B。

101、根据题干“...较上年同期多了...件”，可判定本题为增长量计算问题。定位文字材料：受理的申诉中有效申诉为 14135 件，比上年同期增长 17.2%。根据公式：
$$\text{增长量} = \frac{\text{现期量}}{1 + \text{增长率}} \times \text{增长率}$$
，

2017年8月有效申诉较上年同期多了  $\frac{14135}{1 + 17.2\%} \times 17.2\% \approx \frac{14135}{1 + \frac{1}{6}} \times \frac{1}{6} = \frac{14135}{7} \approx 2019$  件，

因  $\frac{1}{6} \times 100\% \approx 16.7\% < 17.2\%$ ，所以计算值要略低于真实值，与D项最接近。

故正确答案为D。

102、定位统计图可知快递服务问题 13309 件，邮政服务问题 826 件，则快递服务问题比邮政服务问题多 13309 - 826 = 12483 件。

故正确答案为B。

103、I 解析过程。定位统计图，可知 2017 年 8 月，有效申诉有 14135 件；总申诉为申诉邮政服务问题与申诉快递服务问题之和，即 4829 + 116100 = 120929 件，则有效申诉占总申诉的比例为

$\frac{14135}{120929} \times 100\% \approx 11.68\% > 12\%$ ，与表述不符，错误；

II解析过程。由上一表述可知，总申诉有 120929 件，有效申诉有 14135 件，则 2017 年 8 月，受理的申诉中非有效申诉有  $120929 - 14135 = 106794 > 100000$ ，即非有效申诉超过 10 万件，与表述不符，错误；

III解析过程。定位统计图，结合 104 题和本题 I、II 两个表述，可得申诉快递服务问题占总有效申诉的比例为  $\frac{13309}{14135} \times 100\% \approx 94.2\%$ ；申诉邮政服务问题占总有效申诉的比例为  $\frac{826}{14135} \times 100\% \approx 5.8\%$ ，故申诉快递服务问题占总有效申诉的比例比申诉邮政服务问题占总有效申诉的比例多  $94.2\% - 5.8 \approx 88.4\% < 90\%$ ，与表述不符，错误。

可知 I、II、III 三个表述都是错误的。

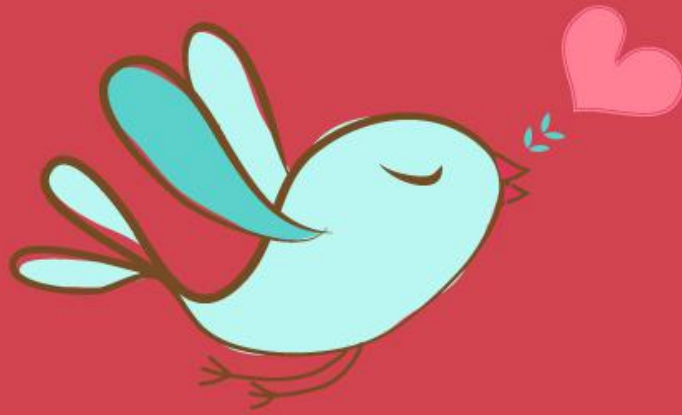
本题为选非题，故正确答案为 D。

104、根据题干“2013 年……占……比重”并结合选项，可判定本题为基期比重问题。定位文字资料可知：2014 年有色副产金完成 83.435 吨，比 2013 年同期增长  $8.07\%$ ，2014 年黄金矿产金完成 368.364 吨，比 2013 年同期增长  $4.96\%$ ，所以 2013 年有色副产金完成  $\frac{83.435}{1 + 8.07\%} \approx \frac{83.4}{1.08} \approx 77.2$  吨，2013 年黄金矿产金完成  $\frac{368.364}{1 + 4.96\%} \approx \frac{368}{1.05} \approx 350.5$  吨。故 2013 年全国黄金产量完成  $77.2 + 350.5 = 427.7$  吨，所以所求比重为  $\frac{77.2}{427.7} \approx \frac{77}{428} \approx 18\%$ 。

故正确答案为 B。

105、根据题干“2014 年……比……增加了……吨”并结合选项，可判定本题为增长量计算问题。定位文字资料可知 2014 年黄金矿产金完成 368.364 吨，比 2013 年同期增长 4.96%，可得 2014 年，我国黄金矿产金产量比 2013 年增加了约为  $\frac{368364}{1 + 4.96\%} \times 4.96\% \approx \frac{368364}{1 + \frac{1}{20}} \times \frac{1}{20} \approx \frac{368364}{21} \approx 17.54$  吨；  
因  $\frac{1}{20} = 5\% > 4.96\%$ ，导致所计算结果偏大，故真实结果要比计算结果偏小，D 项最为接近。

故正确答案为 D。



美好的事情即将发生...

something wonderful is about to happen